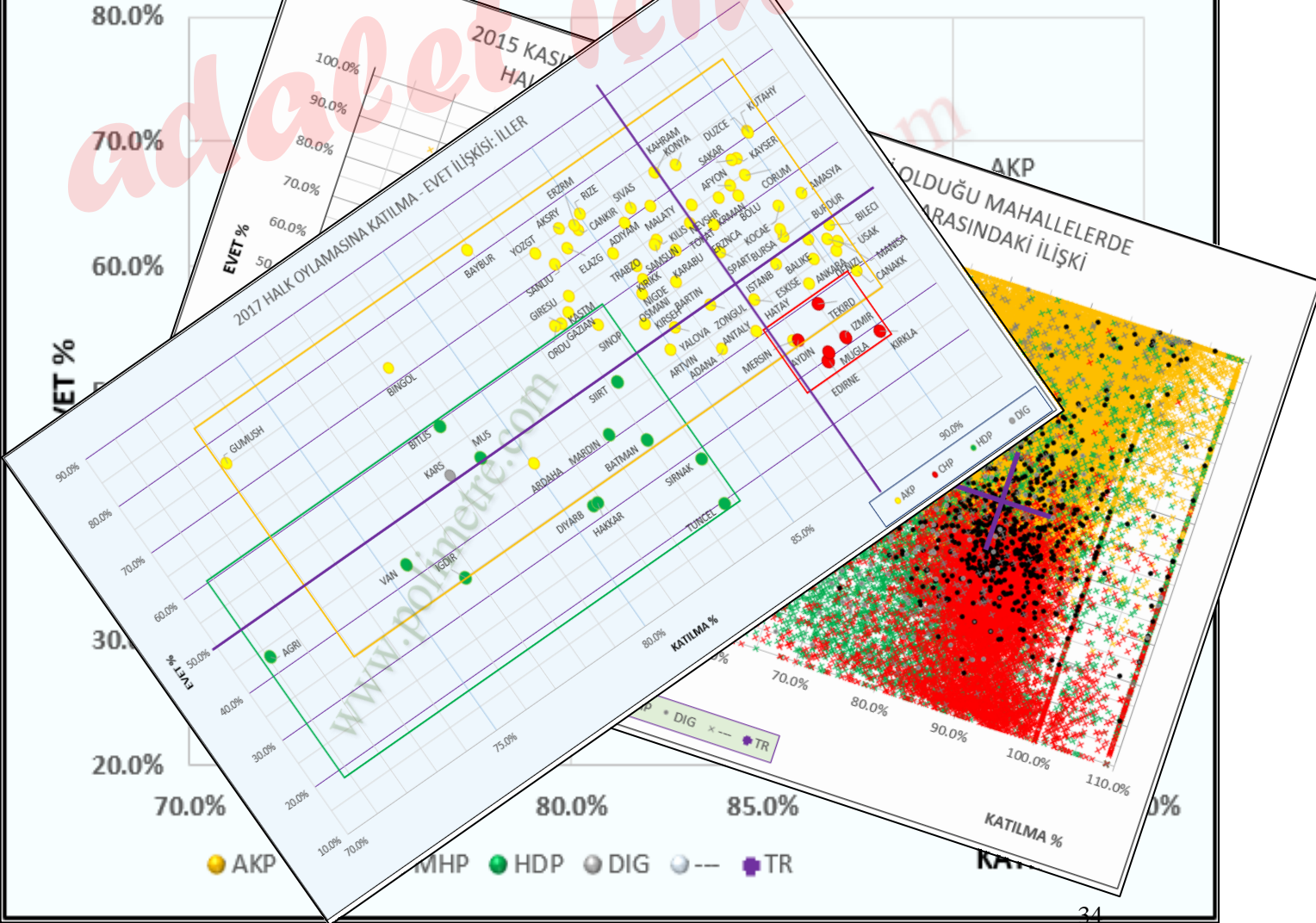


2017 HALK OYLAMASINA KATILMA - EVET İLİŞKİSİ (MAHALLE OY SAYILARI ESAS ALINARAK)



2017 HALK OYLAMASI ANALİZİ

Rapor No:10

İÇERİK

I.	AMAÇ	2
II.	YÖNTEM	3
III.	OY KULLANMA VE EVET ORANLARI.....	4
	a) GS Tercihlerine Göre HO'da Oy Kullanma ve EVET Oranları.....	4
	b) HO'da Oy Kullanma Oranı En Yüksek İller	9
	c) HO'da Oy Kullanma Oranı En Düşük İller	10
	d) İlçe Temelli Oy Kullanma, EVET/HAYIR Tercih İlişkisi	11
	e) Halk Oylamasına Katılma Oranı En Yüksek İlçeler.....	14
	f) Halk Oylamasına Katılma Oranı En Düşük İlçeler	15
	g) Mahalle Temelli Oy Kullanma, EVET/HAYIR Oranları ve Genel Seçim Tercih İlişkisi	16
	h) Halk Oylamasında Oy Kullanma Oranı En Yüksek Mahalleler.....	24
	i) Halk Oylamasında Oy Kullanma Oranı En Düşük Mahalleler	25
IV.	TEK SANDIKLI MAHALLELER (TSM)	26
V.	GEÇERSİZ OYLAR.....	27
VI.	SANDIĞA GİTMEYEN SEÇMEN	28
VII.	TESPİTLER.....	29
VIII.	SONUÇ ve ÖNERİLER	34
IX.	REFERANSLAR	36
X.	TANIMLAR	36
XI:	KISALTMALAR.....	36
	ŞEKİLLER.....	37
	TABLolar	38

I. AMAC

Bu çalışmanın amacı;

- Genel Seçim¹ (GS) tercihleri ile Halk Oylaması² (HO) EVET/HAYIR oy oranları ve Oy Kullanma Oranı (OKO) arasındaki ilişkinin belirlenmesi,
- GS tercihleri ile HO Geçersiz Oyları arasındaki ilişkinin belirlenmesi,
- GS tercihleri ile HO Sandığa Gitmeme tercihi arasındaki ilişkinin belirlenmesi,
- Oy dağılımı normal olmayan il, ilçe ve mahallelerin³ varlığının araştırılmasıdır.

Çalışmadan elde edilen bilgi ve bulguların;

- AKP'nin güç kaybetmekte olduğu il ve ilçelerin belirlenip, yöreye uygun stratejilerin geliştirilmesinde,
- Gelecek seçimlerde, normal olmayan oy dağılımlarının önüne geçebilecek önlemlerin alınmasında,
- Gelecek seçimlerin türlerine göre (yerel seçim, genel seçim, başkanlık seçimi veya halk oylaması) öncelikli hedeflerin belirlenmesinde,
- Stratejik işbirlikleri yapılması gereken durumlarda hangi kurumlarla işbirliği yapılabileceğine karar vermek konularında yararlı olabileceği düşünülmektedir.

¹ Genel Seçimden anlaşılan 1-Kasım-2015 tarihinde yapılan 26. Dönem Milletvekili Genel Seçimidir.

² Halk Oylamasından anlaşılan 16-Nisan-2017 tarihinde yapılan halk oylamasıdır.

³ Bu çalışmada köy, mahalle ayrımı yapmaksızın ilçeden küçük tüm yerleşim birimleri mahalle olarak isimlendirilmiştir.

II. YNTEM

alıřma iller, ileler ve mahalleler boyutunda tasarlandı.

Seimden seime mahallelerdeki sandık saylarının farklılık gstermesi nedeni ile, en kk seim alanı olarak mahalleler kabul edildi. Bylece farklı seimler arasında baē kurulabilmesi olanaklı hale getirildi. Mahallelerdeki sandık saylarının farklı olması nedeni ile oluřabilecek hatalar, mmkn olan durumlarda, sandık sayısı yerine mahalledeki semen sayları esas alınarak giderildi.

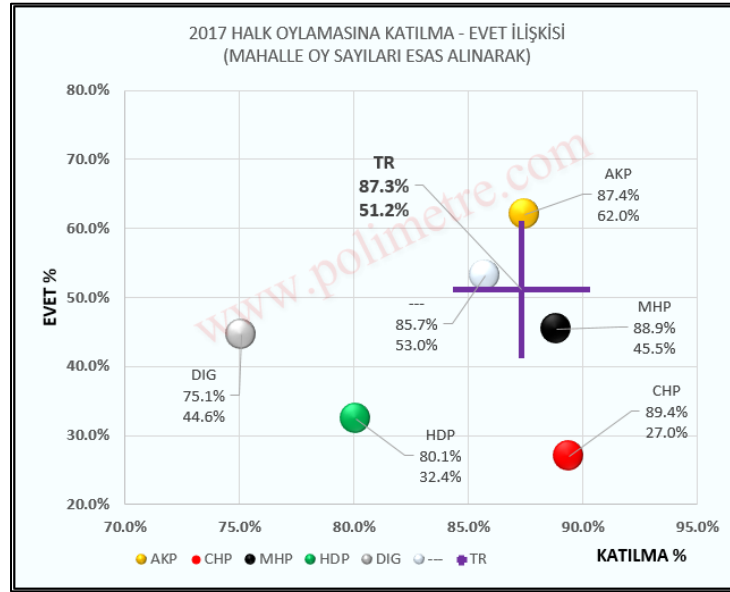
Okuma kolaylıēı saēlamak amacı ile tablolarda gsterilen saysal bilgiler olabildiēince grafiklerle de ifade edilmeye alıřılarak izleme kolaylıēı saēlanmaya alıřıldı.

zellikle řekil 2 ve řekil 7 ierdiēi bilgiler nedeni ile politikadaki karar vericiler iin el alt bilgisi olarak deēerlendirilebilir.

III. OY KULLANMA VE EVET ORANLARI

a) GS Tercihlerine Göre HO'da Oy Kullanma ve EVET Oranları

Türkiye Genelinde 50,180 mahallenin, HO ve GS tercihlerine göre, oy kullanma ve EVET oy oranları ilişkisi Şekil 1'de gösterilmektedir. GS'de tercihleri belirsiz mahalleler “---” işareti ile gösterilmektedir. Bunlar, GS'de geçerli oy kullanılmayan, yeni kurulan, YSK tarafından isimleri farklılaştırılmış ya da yanlış yazılmış mahallelerdir. Bu şekilde 371 mahalle vardır. Hesaplama, mahallelerde GS'de en çok oy alan partiler ve EVET/HAYIR oy sayıları (oranları değil) esas alınmaktadır.



Şekil 1: GS Tercihlerine Göre HO'na Katılma ve Evet Oranları

Türkiye'de kayıtlı 55,408,777 seçmenden 48,374,922 seçmen HO'na katılmıştır. Şekil 1'de HO katılma ve EVET oranları, Türkiye geneli ve her parti için ayrı ayrı gösterilmektedir. Üstteki değer katılım oranını, alttaki ise EVET oranını göstermektedir. TR başlığı altında da Türkiye genelinde HO'na katılma ve EVET oranı ortalamaları yazılıdır.

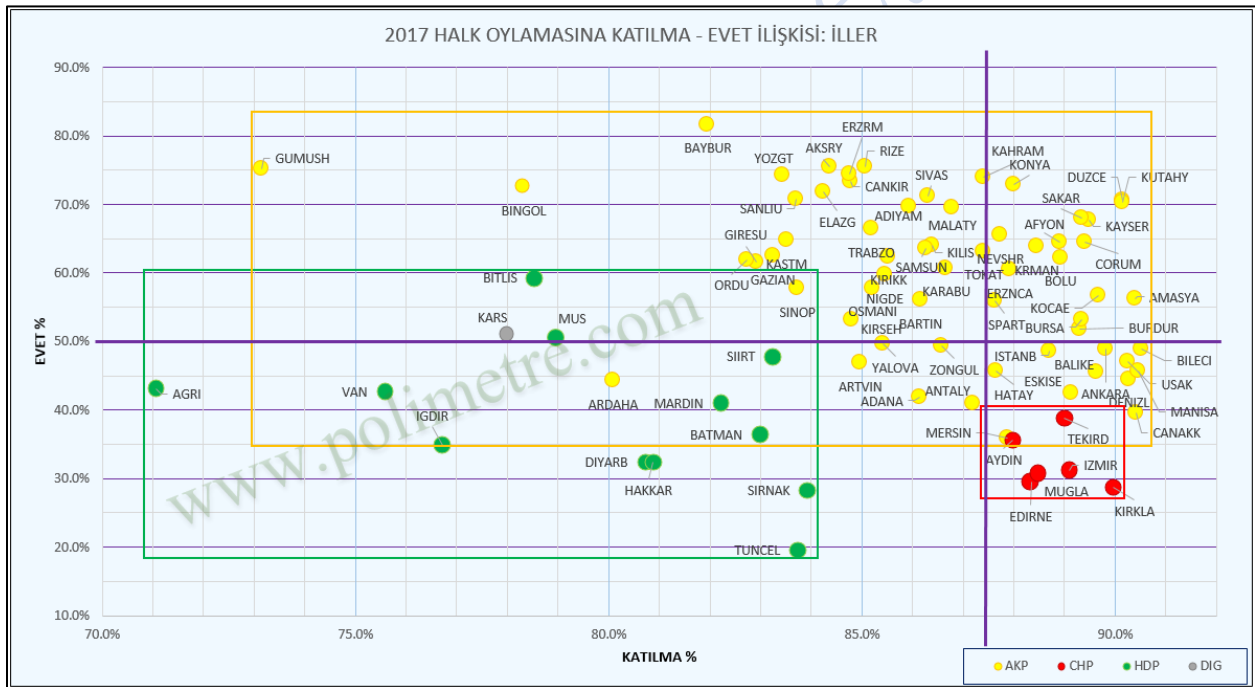
- Açıklanan sonuçlara göre, Türkiye genelinde HO katılma %87.3 ve EVET oranı %51.2 dir.
- HO katılma konusunda en istekli seçmen %89.4 ile, CHP'nin Birinci Parti⁴ olduğu 8,101 mahalledeki seçmenler olduğu ve bu mahallelerde %27.0 oranında EVET (%73.0 HAYIR) oyu kullanıldığı,
- HO'na katılmada en az istekli seçmenin %75.1 ile, DIG'in Birinci Parti olduğu 204 mahalledeki seçmen olduğu ve bu mahallelerde %44.6 oranında EVET (%55.4 HAYIR) oyu kullanıldığı,
- AKP'nin Birinci Parti olduğu 35,267 mahalledeki seçmenin %87.4 oranında HO'na katıldığı ve %62.0 oranında EVET (%38.0 HAYIR) tercihinde bulunduğu,
- HDP'nin Birinci Parti olduğu 5,698 mahalledeki seçmenin %80.1 oranında HO'na katıldığı ve %32.4 oranında EVET (%67.6 HAYIR) tercihinde bulunduğu,

⁴ Herhangi bir partinin bir yerde “Birinci Parti” olması, o partinin 1-Kasım-2015 Genel Seçiminde o yerde en fazla oyu alan parti olması anlamındadır.

- MHP'nin Birinci Parti olduğu 691 mahalledeki seçmenin %88.9 oranında HO'na katıldığı ve %45.5 oranında EVET (%54.5 HAYIR) tercihi bulunduğuna göre,
- “---“ ile gösterilen ve birincisi belli olmayan mahallelerde seçmenin %85.7 oranında HO'na katıldığı ve %53.0 oranında EVET (%47.0 HAYIR) tercihi bulunduğuna göre anlaşılmaktadır.

Şekil 2’de İller ölçeğinde HO’na katılma ve EVET/HAYIR Tercihi Arasındaki İlişki gösterilmektedir. Grafikten her il için okunabilen bazı bilgiler şunlardır.

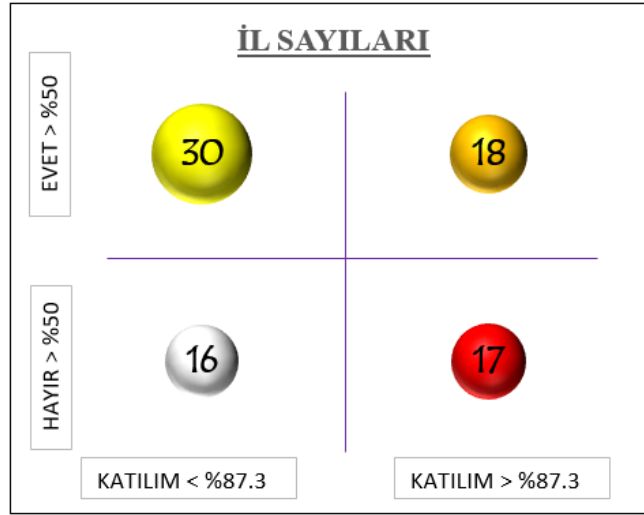
1. Halk Oylamasına katılma oranı ve bu oranının Türkiye ortalamasının üstünde ya da altında olduğuna göre (%87.3 den çizilen dikey çizginin sağında ya da solunda olduğuna göre),
2. EVET/HAYIR oylarından hangisinin daha fazla olduğuna göre (%50.0 dan çizilen yatay çizginin altında ya da üstünde olduğuna göre)
3. EVET/HAYIR tercih oranları,
4. GS’de hangi partinin birinci parti olduğuna göre,
5. HO’na katılma oranı en yüksek ve en düşük iller,
6. EVET/HAYIR oy oranları en yüksek ve en düşük iller,
7. AKP, CHP ve HDP için Birinci Parti olduğu illerde HO’na katılma ve EVET/HAYIR oran aralıkları (sarı, kırmızı, yeşil dikdörtgen alanlar).



Şekil 2: İllerde HO Katılma, EVET Oranları ve GS’de Birinci Olan Partiler

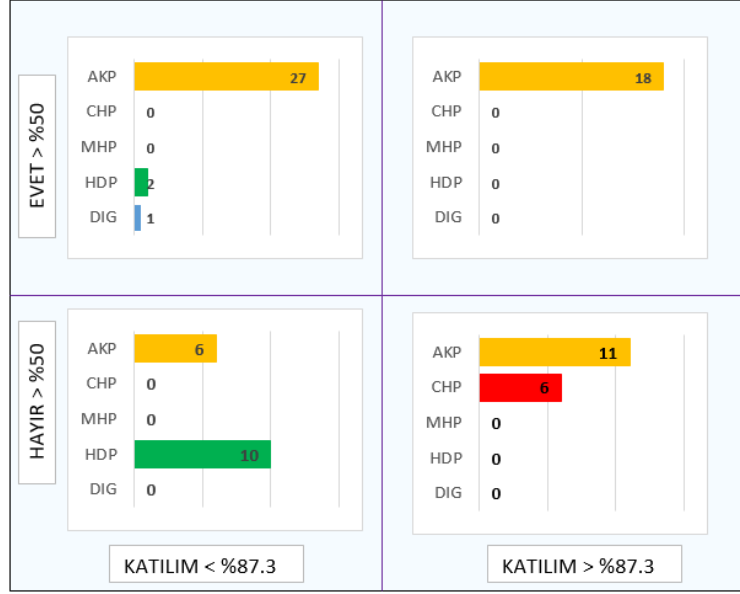
Grafikte, ilk bakışta okunabilen bazı bilgiler şunlardır:

1. Katılma oranı En Düşük İller: Ağrı (HDP), Gümüşhane (AKP) ve Van (HDP).
2. Katılma oranı En Yüksek İller: Bilecik (AKP), Manisa (AKP) ve Çanakkale (AKP).
3. EVET oranı En Yüksek İller: Bayburt (AKP), Rize (AKP) ve Aksaray (AKP).
4. HAYIR oranı En Yüksek İller: Tunceli (HDP), Şırnak (HDP) ve Kırklareli (CHP).
5. Katılma oranı en yüksek sekiz ilde AKP birinci partidir,
6. Bu sekiz ilden üçünde (Amasya, Düzce ve Kütahya) EVET, beşinde (Bilecik, Çanakkale, Düzce, Manisa ve Uşak) HAYIR oyları fazladır,
7. HO'da OKO Türkiye ortalamasının üzerinde olan otuzbeş ilin (grafikğin sağ yanı) onsekizinde EVET, On yedisinde HAYIR oyları fazladır. Şekil 3, Şekil 2'nin özetidir.



Şekil 3: EVET/HAYIR Tercihi ve Katılma Oranına Göre Belirlenen Dört Bölgedeki İl Sayıları

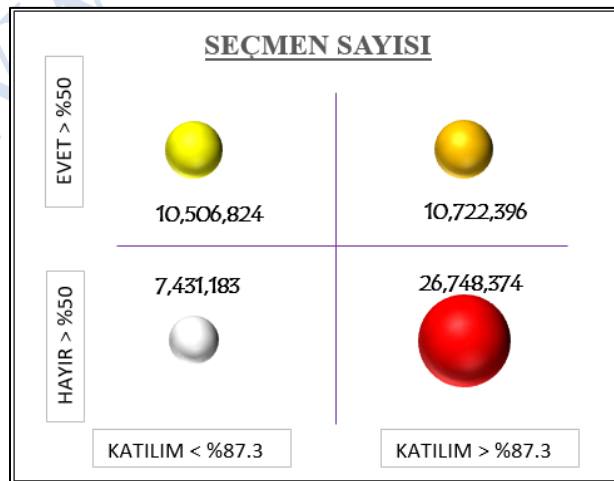
8. HO'da OKO Türkiye ortalamasının altında olan kırkaltı ilden (grafikğin sol yanı) otuzunda EVET, onaltısında HAYIR oyları fazladır.
9. EVET oyları %50 den fazla (grafikğin üst bölümü) olan 48 il vardır,
10. HAYIR oyları %50 den fazla (grafikğin alt bölümü) olan 33 il vardır,
11. AKP'nin birinci olduğu altmışiki ilden, yirmidokuzunda HO'na katılma oranı Türkiye ortalamasının üzerinde, otuzüçünde ise altında gerçekleşmiştir. (Şekil 4)
12. AKP'nin birinci olduğu illerde HO'na katılma oranı aralığı (%73.1 - %90.4) %17.3 dür.
13. AKP'nin birinci olduğu illerde EVET oranı aralığı (%36.0 - %81.7) %45.7 dir.
14. AKP'nin birinci olduğu illerden 45 tanesinde EVET, 17 tanesinde HAYIR oyları fazladır.
15. CHP'nin birinci olduğu altı ilin tümünde HO'na katılma oranı Türkiye ortalamasının üzerindedir,
16. CHP'nin birinci olduğu illerde HO'na katılma oranı aralığı (%88.0 - %90.0) %2.0 dir.
17. CHP'nin birinci olduğu illerde EVET oranı aralığı (%28.7 - %38.9) %10.2 dir.
18. CHP'nin birinci olduğu illerin tümünde HAYIR oyları fazladır.



Şekil 4: Dört Bölgede Siyasi Partilerin Birinci Oldukları İl Sayıları

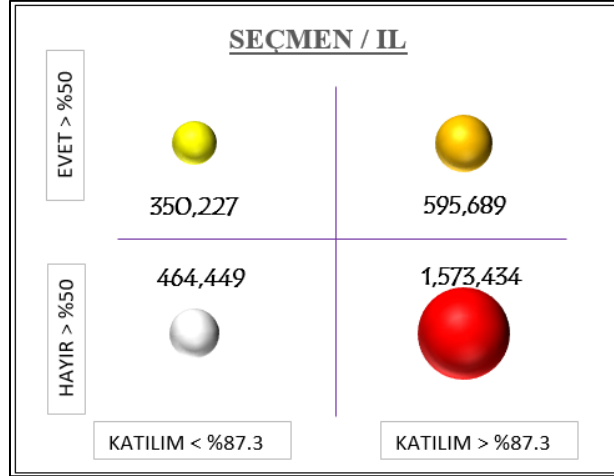
19. HDP'nin birinci olduğu oniki ilin tümünde HO'na katılma oranı Türkiye ortalamasının altındadır,
20. HDP'nin birinci olduğu illerde HO'na katılma oranı aralığı (%71.1 - %83.9) %12.8 dir.
21. HDP'nin birinci olduğu illerde EVET oranı aralığı (%19.6 - %59.4) %39.8 dir.
22. HDP'nin birinci olduğu illerden ikisinde EVET, onunda HAYIR oyları fazladır.
23. HDP'nin birinci olduğu oniki il katılma oranı en düşük iller (yirmidört il) arasındadır.
24. Katılma oranı en düşük onbir ilin yedisinde HDP birinci partidir.
25. DIG'in birinci olduğu KARS ilinde, %78.0 katılma gerçekleşmiş ve %51.0 EVET oyu çıkmıştır.
26. GS'de MHP'nin birinci olduğu il yoktur.

HO'na Katılımın Türkiye ortalamasının üzerinde veya altında ve EVET oranının %50 den fazla veya az olduğuna bakarak oluşturulan dört bölgede hesaplanan bazı bilgiler de şunlardır:



Şekil 5: Dört Bölgede Kayıtlı Seçmen Sayıları (İller)

27. En fazla seçmen (26,748,374), katılımın yüksek ve HAYIR oylarının çoğunlukta olduğu illerde kayıtlıdır,
28. En az seçmen (7,431,183), katılımın düşük ve HAYIR oylarının çoğunlukta olduğu illerde kayıtlıdır,
29. EVET oylarının çoğunlukta olduğu 48 ildeki 21,229,220 seçmene karşılık, HAYIR oylarının çoğunlukta olduğu 33 ilde 34,179,557 seçmen kayıtlıdır.



Şekil 6: Dört Bölgede İl Başına Ortalama Seçmen Sayıları

30. Katılımın yüksek, HAYIR oylarının çoğunlukta olduğu illerde ortalama seçmen sayısının (1,573,434) en yüksek olması bunların büyük kentler olduğunu göstermektedir,
31. Katılımın düşük, EVET oylarının çoğunlukta olduğu illerin ortalama seçmen sayısı (350,277) en düşük olması bunların küçük kentler olduğunu göstermektedir,
32. EVET oylarının çoğunlukta olduğu illerde ortalama 442,257 seçmen kayıtlıdır,
33. HAYIR oylarının çoğunlukta olduğu illerde ortalama 1,035,744 seçmen kayıtlıdır.
34. Dört bölgede siyasi partilerin birinci oldukları illerin sayıları Şekil 4'de gösterilmektedir.

b) HO'da Oy Kullanma Oranı En Yüksek İller

OKO en yüksek on il için, HO ve GS seçim sonuçları hakkında bazı bilgiler Tablo 1'de gösterilmektedir.

Tablo A-1: 2017 Halk Oylamasında "Oy Kullanan Seçmen Oranı" En Yüksek İller:					KASIM 2015		
Sıra	İL	KATILIM %	HAYIR %	EVET %	KATILIM %	1. Parti	Oy Oranı
1	BILECIK	90.5%	51.1%	48.9%	90.3%	AKP	46.3%
2	MANISA	90.4%	54.3%	45.7%	90.2%	AKP	44.0%
3	CANAKKALE	90.4%	60.5%	39.5%	89.0%	AKP	39.8%
4	AMASYA	90.4%	43.7%	56.3%	90.2%	AKP	51.5%
5	DENIZLI	90.3%	55.5%	44.5%	90.1%	AKP	45.5%
6	USAK	90.3%	53.0%	47.0%	90.0%	AKP	46.6%
7	DUZCE	90.1%	29.4%	70.6%	89.7%	AKP	70.8%
8	KUTAHYA	90.1%	29.7%	70.3%	90.1%	AKP	67.6%
9	KIRKLARELI	90.0%	71.3%	28.7%	88.7%	CHP	55.7%
10	ANKARA	89.8%	51.2%	48.9%	89.5%	AKP	48.8%

Tablo 1: HO'na Katılma Oranı En Yüksek On İl

Tablo 2'nin incelemesinden;

HO'na Katılma oranı en yüksek on ilin üçü EVET, yedisi HAYIR tercihinde bulunmuştur.

GS'de bu illerden dokuzunda AKP, birinde CHP birinci parti olmuşlardır.

AKP'nin birinci olduğu illerden üçü EVET altısı HAYIR, CHP'nin birinci olduğu KIRKLARELİ ise HAYIR tercihinde bulunmuştur.

2017 HALK OYLAMASI	KASIM 2015 GENEL SEÇİMİ					
	AKP	CHP	MHP	HDP	DIG	TOPLAM
	9	1	0	0	0	10
EVET	3	0	0	0	0	3
HAYIR	6	1	0	0	0	7

Tablo 2: HO'da OKO En Yüksek On İlde Birinci Olan Partiler ve EVET / HAYIR Tercihleri

Coğrafik olarak bu illerin çoğu Anadolu'nun batısında konumlanmaktadır.

Bu on ilde kayıtlı seçmen sayısı ortalaması **763,795** olup Türkiye ortalamasının (684,059) üzerindedir.

c) HO'da Oy Kullanma Oranı En Düşük İller

OKO en düşük on ile için, HO ve GS seçim sonuçları hakkında bazı bilgiler Tablo 3'de gösterilmektedir.

Tablo A-2: 2017 Halk Oylamasında "Oy Kullanan Seçmen Oranı" En Düşük İller:					KASIM 2015		
Sıra	İL	KATILIM %	HAYIR %	EVET %	KATILIM %	1. Parti	Oy Oranı
1	AGRI	71.1%	56.9%	43.1%	75.2%	HDP	68.1%
2	GUMUSHANE	73.1%	24.8%	75.2%	80.6%	AKP	68.4%
3	VAN	75.6%	57.3%	42.7%	81.0%	HDP	65.5%
4	IGDIR	76.7%	65.2%	34.8%	82.0%	HDP	52.6%
5	KARS	78.0%	49.1%	51.0%	78.5%	DIG	36.4%
6	BINGOL	78.3%	27.4%	72.6%	78.5%	AKP	64.6%
7	BITLIS	78.5%	40.7%	59.4%	80.8%	HDP	49.4%
8	MUS	78.9%	49.4%	50.6%	84.3%	HDP	61.8%
9	ARDAHAN	80.1%	55.7%	44.3%	81.0%	AKP	36.5%
10	DIYARBAKIR	80.7%	67.6%	32.4%	85.0%	HDP	72.8%

Tablo 3: HO'na Katılma Oranı En Düşük On İl

Tablo 3 incelemesinden;

Halk Oylamasına Katılma Oranı en düşük on ilin beşi EVET, beşi HAYIR tercihinde bulunmuştur. GS'de bu illerden; üçünde AKP, altısında HDP, birinde de DIG birinci parti olmuştur. CHP seçmeninin yüksek katılımı bu listede hiçbir CHP'li il olmamasından da anlaşılmaktadır.

AKP'nin birinci olduğu illerden ikisi EVET, biri HAYIR, HDP'nin birinci olduğu illerden ikisi EVET, dördü HAYIR, DIG'in birinci olduğu KARS ili ise EVET tercihinde bulunmuştur.

2017 HALK OYLAMASI	KASIM 2015 GENEL SEÇİMİ					
	AKP	CHP	MHP	HDP	DIG	TOPLAM
	3	0	0	6	1	10
EVET	2	0	0	2	1	5
HAYIR	1	0	0	4	0	5

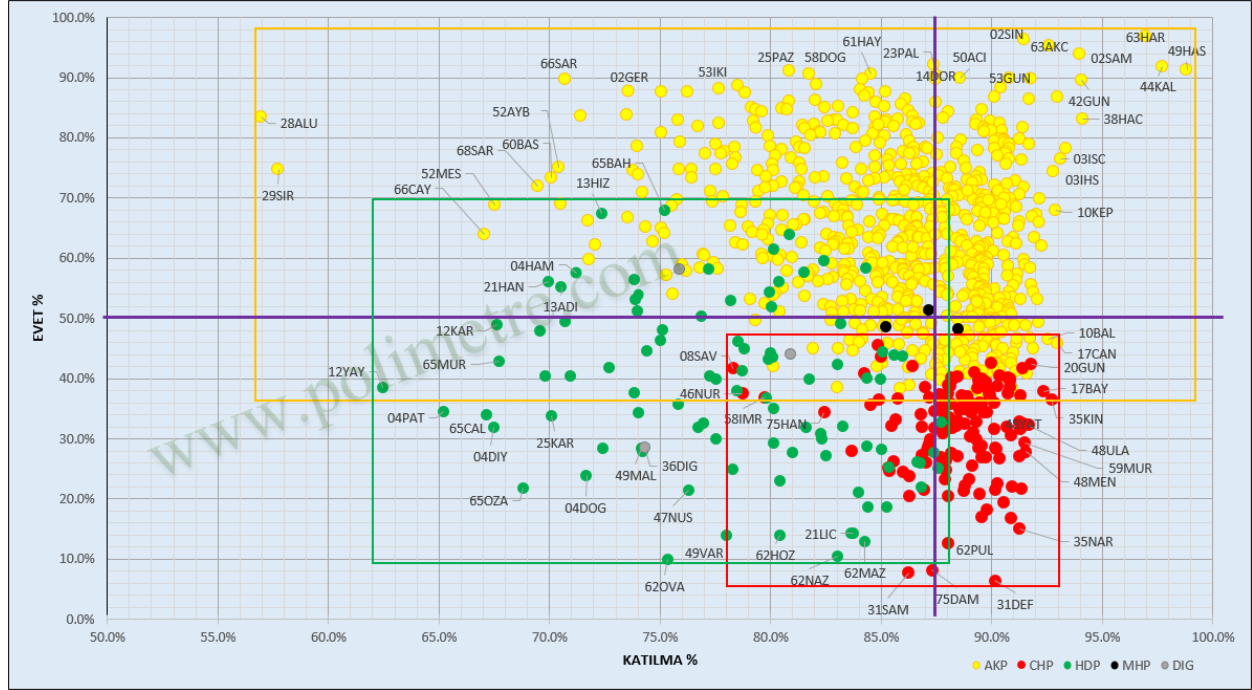
Tablo 4: HO'da OKO En Düşük On İlde Birinci Olan Partiler ve EVET / HAYIR Tercihleri

Coğrafik olarak bu illerin dokuzu Doğu ve Güneydoğu Anadolu, biri de Doğu Karadeniz Bölgesindedir. Dikkat çeken bir nokta da bu illerden altısının HDP'yi destekleyen il olmaları ve HDP yönetiminin HAYIR tercihine karşılık bu illerden ikisinde EVET oylarının çoğunlukta olmasıdır. HDP seçmeninin düşük katılımı bu listeden de anlaşılmaktadır.

Bu on ilde kayıtlı seçmen sayısı ortalaması **296,965** olup, Türkiye ortalamasının (684,059) altındadır.

d) İlçe Temelli Oy Kullanma, EVET/HAYIR Tercih İlişkisi

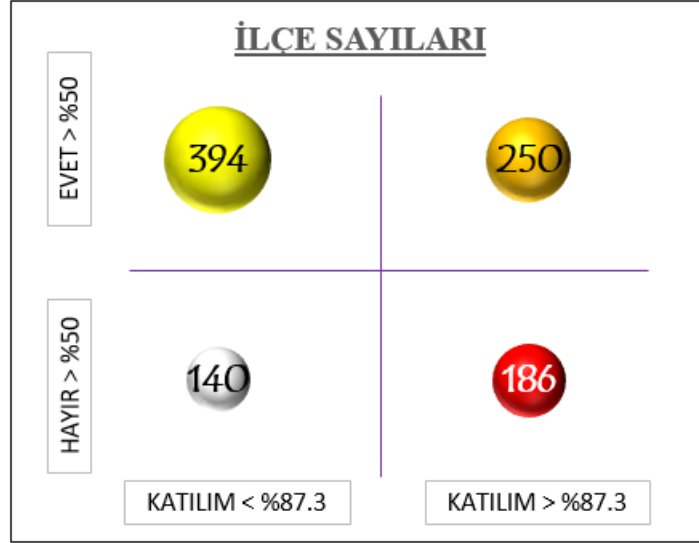
İlçe isimlerinin yazılmasında bağlı olduğu ilin trafik kodu ve ilçe isminin ilk 3 harfi kullanılmıştır.



Şekil 7: İlçelerde HO'na Katılma – EVET Oranları ve GS'de Birinci Olan Partiler

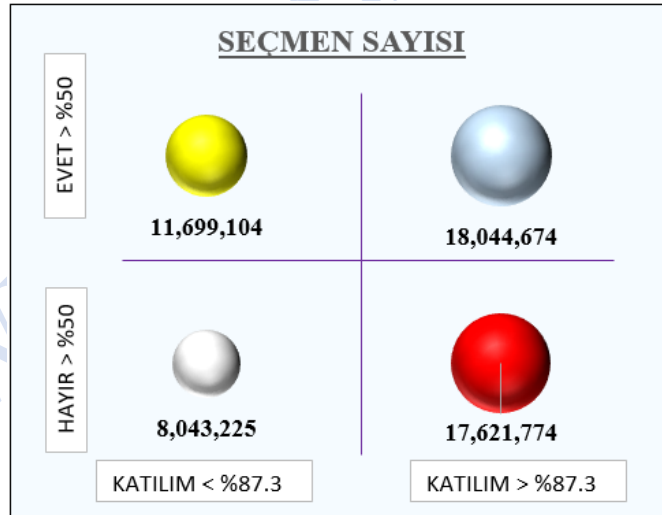
Grafikten, ilk bakışta okunabilen bilgilerden bazıları şunlardır:

1. Katılma Oranı En Düşük İlçeler: Alucra-Giresun (AKP), Şiran-Gümüşhane (AKP), Yayladere-Bingöl (HDP), Patnos-Ağrı (HDP).
2. Katılma oranı en düşük yüz ilçeden ellibeşinde AKP, birinci partidir ve bu ilçelerin tümünde EVET oyları yarıdan fazla olup, oranı %69.2 dır.
3. Katılma oranı en düşük yüz ilçeden kırkçüünde HDP birinci partidir.
4. Katılma Oranı En Yüksek İlçeler: Hasköy-Muş (AKP), Kale-Malatya (AKP), Harran-Şanlıurfa (AKP), Hacılar-Kayseri (AKP).
5. Katılma oranı en yüksek oniki ilçenin tümünde, AKP birinci partidir.
6. Bu oniki ilçede EVET oylarının oranı %76.7 dir.
7. EVET Oranı En Yüksek İlçeler: Harran-Şanlıurfa (AKP), Sıncık-Adıyaman (AKP), Akçakale-Şanlıurfa (AKP), Samsat-Adıyaman (AKP).
8. EVET oranı %70 den fazla olan 250 ilçenin tümünde AKP birinci partidir.
9. HAYIR Oranı En Yüksek İlçeler: Defne-Hatay (CHP), Samandağ-Hatay (CHP), Damal-Ardahan (CHP), Ovacık-Tunceli (HDP)
10. HAYIR oranı %70 den fazla olan seksenbir ilçenin ellibirinde CHP, yirmidokuzunda HDP birinci partidir.
11. EVET oranı %80 nin üzerinde olan 99 ilçe vardır.
12. HAYIR oranı %80 nin üzerinde olan 18 ilçe vardır.



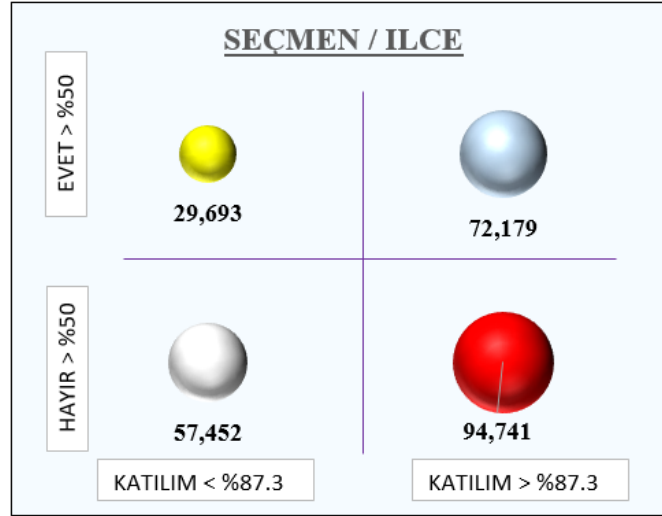
Şekil 8: Dört Bölgede İlçe Sayıları

13. HO'da OKO Türkiye ortalamasının üzerinde olan 436 ilçenin 250 tanesinde EVET, 186 tanesinde HAYIR oyları fazladır (Şekil 8).
14. HO'da OKO Türkiye ortalamasının altında olan 534 ilçeden 394 ilçede EVET, 140 ilçede HAYIR oyları fazladır.
15. EVET oylarının çoğunlukta olduğu 644 ilçe vardır.
16. HAYIR oyları çoğunlukta olduğu 326 ilçe vardır.



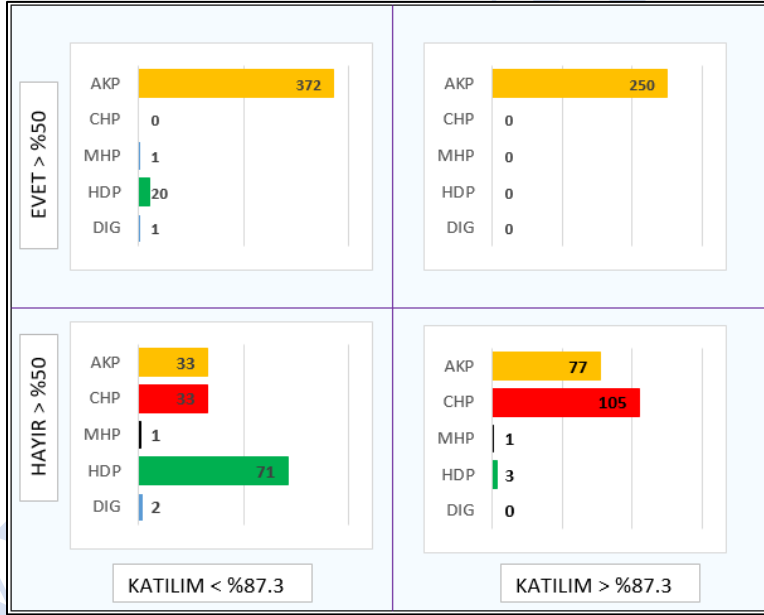
Şekil 9: Dört Bölgede Kayıtlı Seçmen Sayıları (İlçeler)

17. EVET oylarının çoğunlukta olduğu ilçelerde 29,743,778 seçmen kayıtlıdır (şekil 9).
18. HAYIR oylarının çoğunlukta olduğu ilçelerde 25,661,999 seçmen kayıtlıdır.



Şekil 10: Dört Bölgede İlçe Başına Ortalama Seçmen Sayıları

19. EVET oylarının çoğunlukta olduğu ilçelerde ortalama 46,186 seçmen,
20. HAYIR oylarının çoğunlukta olduğu ilçelerde ortalama 78,727 seçmen kayıtlıdır.



Şekil 11: Dört Bölgede Siyasi Partilerin Birinci Oldukları İlçe Sayıları

19. Dört Bölgede siyasi partilerin birinci oldukları ilçelerin sayıları Şekil 11'de gösterilmektedir.

e) Halk Oylamasına Katılma Oranı En Yüksek İlçeler

Oy Kullanan seçmen oranı en yüksek yüz ilçenin GS ve HO tercihleri arasındaki ilişki Tablo 5’de gösterilmektedir.

2017 HALK OYLAMASI	KASIM 2015 GENEL SEÇİMİ					
	AKP	CHP	MHP	HDP	DIG	TOPLAM
TOPLAM	77	23	0	0	0	100
EVET	60	0	0	0	0	60
HAYIR	17	23	0	0	0	40

Tablo 5: Halk Oylamasında OKO En Yüksek Yüz İlçede Birinci Olan Partiler ve EVET / HAYIR Tercihleri

GS sonuçlarına göre; HO’na katılma oranının en yüksek olduğu yüz ilçenin yetmişyedisinde AKP, yirmüçünde CHP birinci partidir.

GS’de AKP:732, CHP:138, MHP:3, HDP:94 ve DIG:3 ilçede birinci parti oldukları dikkate alındığında ilçeler ölçeğinde, AKP’li ilçelerin (77/732) %10.5’i, CHP’li ilçelerin (23/138) %16.7 si bu listede yer almaktadır. Bu da CHP seçmenin referanduma ilgisinin diğer seçmenlerden fazla olduğunu bir başka kanıttır.

Bu ilçelerden altmışının EVET, kırkının HAYIR tercihinde bulunduğu anlaşılmaktadır. EVET oylarının çoğunlukta olduğu altmış ilçenin tümünde GS’de AKP birinci partidir. HAYIR oylarının çoğunlukta olduğu kırk ilçenin on yedisinde AKP, yirmi üçünde ise CHP birinci partidir. (Bu ilçelerin listesine www.polimetre.com sayfasından ulaşılabilir.)

f) Halk Oylamasına Katılma Oranı En Düşük İlçeler

Oy Kullanan seçmen oranı en düşük yüz ilçenin GS ve HO tercihleri arasındaki ilişki Tablo 6'da gösterilmektedir.

2017 HALK OYLAMASI	KASIM 2015 GENEL SEÇİMİ					
	AKP	CHP	MHP	HDP	DIG	TOPLAM
TOPLAM	55	0	0	43	2	100
EVET	55	0	0	12	1	68
HAYIR	0	0	0	31	1	32

Tablo 6: Halk Oylamasında OKO En Düşük Yüz İlçede Birinci Olan Partiler ve EVET / HAYIR Tercihleri

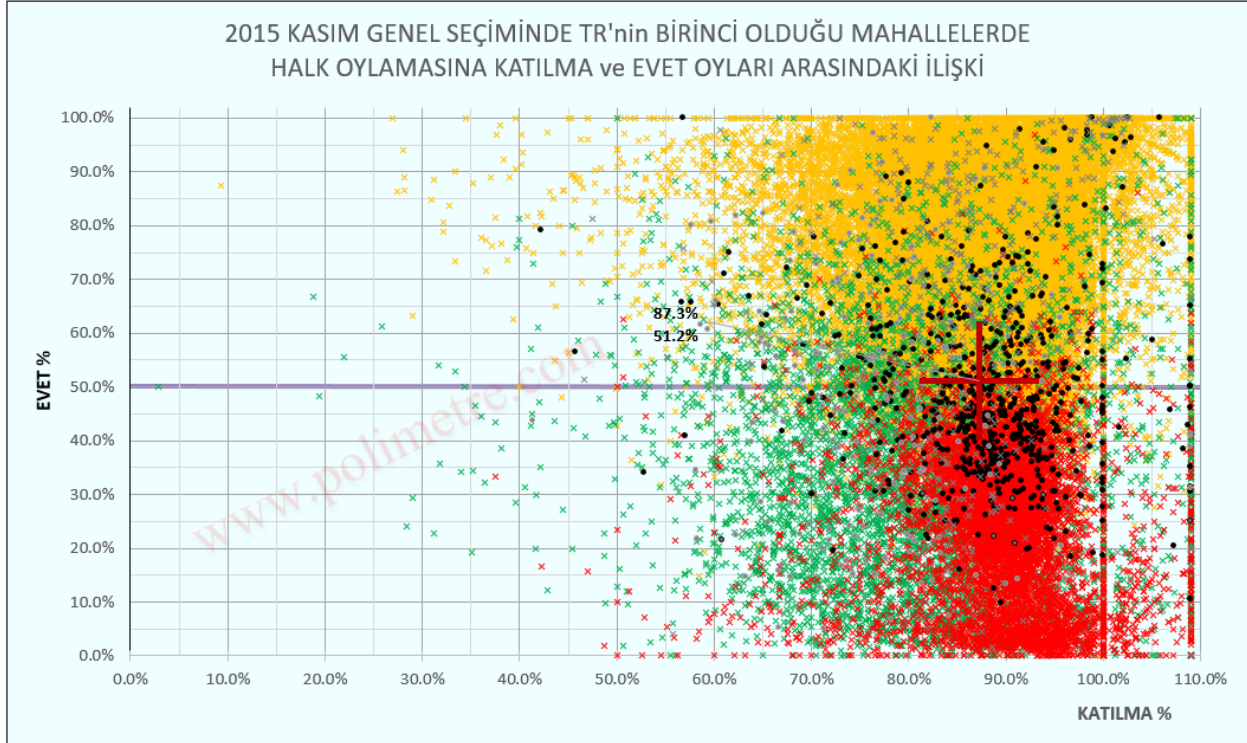
GS sonuçlarına göre; HO'na katılma oranı en düşük olduğu yüz ilçenin ellibeşinde AKP, kırkçüünde HDP, ikisinde DIG birinci partidir. Partilerin birinci olma sayılarına bakıldığında AKP (55/732) %7.5, HDP (43/94) %45.7 ile bu listeye girmektedir. Bu sayılar da HDP seçmenin sandığa gitmek konusunda isteksiz davrandığını göstermektedir.

Katılma oranı en düşük yüz ilçeden altmışsekizi EVET, otuzikisi HAYIR tercihinde bulunmuşlardır.

AKP'nin birinci olduğu ilçelerin tümü EVET,
HDP'nin birinci olduğu kırk üç ilçenin on ikisi EVET, otuz biri HAYIR,
DIG'in birinci olduğu iki ilçeden birinde EVET, birinde de HAYIR tercih edilmiştir.
(Bu ilçelerin listesine www.polimetre.com sayfasından ulaşılabilir.)

g) Mahalle Temelli Oy Kullanma, EVET/HAYIR Oranları ve Genel Seçim Tercih İlişkisi

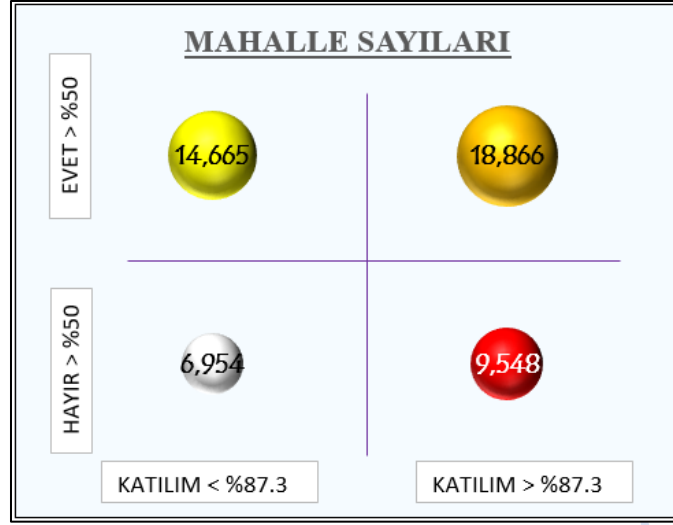
Ellibin aşkın mahalledeki GS, HO'na katılma ve EVET oranları arasındaki ilişki Şekil 12'de gösterilmektedir.



Şekil 12: Mahallelerde HO'na Katılma – EVET Oranları ve GS'de Birinci Olan Partiler

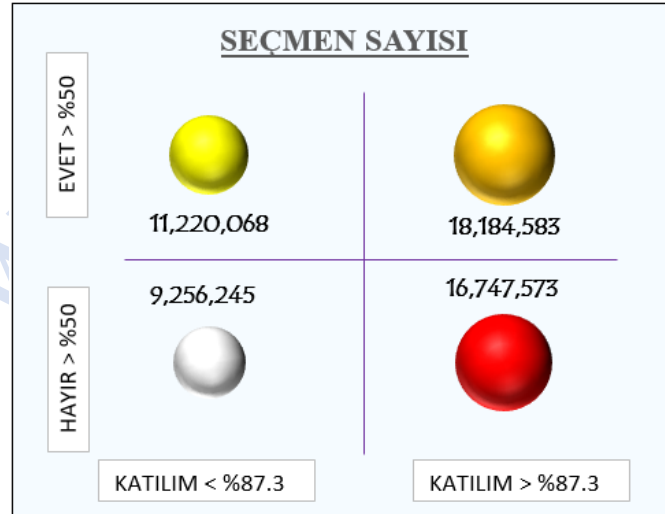
Küçük bir alana 50,180 noktanın yerleştirilmesi grafiğin okunabilirliğini azaltmasına karşılık okunabilen bazı bilgiler şunlardır:

1. Katılımın %80-%100 aralığı en yoğun bölgedir,
2. Önemli sayıda (2,999) mahallede %100 ve üzeri katılım vardır,
3. %50 den az katılım çok azdır, %60 dan az katılım oldukça azdır,
4. EVET oylarının çoğunluk bölgesinde (%50 üzeri) yoğun olarak sarı noktalar vardır,
5. Aynı bölgede siyah ve yeşil noktalar da vardır ve bu noktalar genellikle %50 çizgisinden yukarı çıktıkça azalmaktadır,
6. %50 çizgisinin üzerindeki kırmızı noktalar yok denecek kadar azdır,
7. %50 çizgisinin altında yoğun kırmızı noktalar vardır,
8. Yeşil noktaların çoğunluğu %50 EVET çizgisinin altındadır,
9. %50 EVET çizgisinin altında siyah noktalar da vardır,
10. %90 EVET çizgisinin üzeri yoğun sarı noktalardan oluşmakla birlikte bu bölgede az sayıda yeşil ve siyah noktalar da vardır,
11. %10 EVET (%90 HAYIR) çizgisinin altında yoğun olarak kırmızı noktaların yanısıra yeşil noktalarda olmasına karşılık hiç sarı ve siyah nokta görülmemektedir.
12. Katılımın ve EVET oylarının %90 dan fazla olduğu **4,047** mahalle vardır.
13. Katılımın ve HAYIR oylarının %90 dan fazla olduğu **1,251** mahalle vardır.
14. Bu grafik Dört Bölge Grafiği (Şekil 13) ile basitleştirildiğinde daha anlaşılabilir olmaktadır.



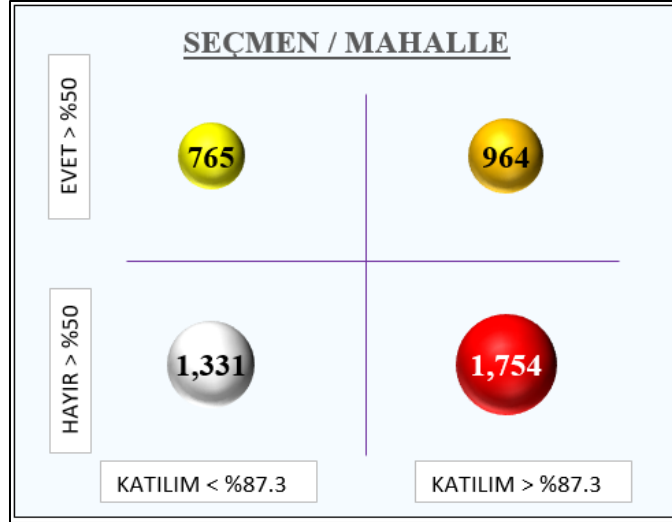
Şekil 13: Dört Bölgede Mahalle Sayıları

- HO'da OKO Türkiye ortalamasının üzerinde olan 28,414 mahalleden 18,866 mahallede EVET ve 9,548 mahallede HAYIR oyları fazladır.
- HO'da OKO Türkiye ortalamasının altında olan 21,619 mahalleden 14,665 mahallede EVET ve 6,954 mahallede HAYIR oyları fazladır.
- EVET oylarının çoğunlukta olduğu 33,529 mahalle vardır.
- HAYIR oyları çoğunlukta olduğu 16,502 mahalle vardır. (Türkiye genelinde EVET ve HAYIR oy oranları yaklaşık eşit olmasına karşılık EVET oylarının çoğunlukta olduğu mahalle sayısı HAYIR oylarının çoğunlukta mahallelerin iki katından fazladır. Bu da AKP'nin küçük mahallelerde daha etkili olduğunu göstermektedir.)



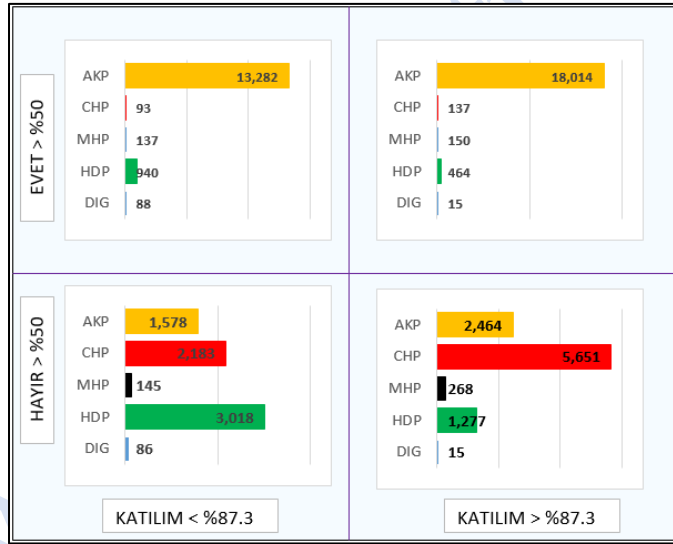
Şekil 14: Dört Bölgede Kayıtlı Seçmen Sayıları (Mahalleler)

- EVET oylarının çoğunlukta olduğu mahallelerde 29,404,651 HAYIR oylarının çoğunlukta olduğu mahallelerde 26,003,818 seçmen kayıtlıdır (Şekil 14).



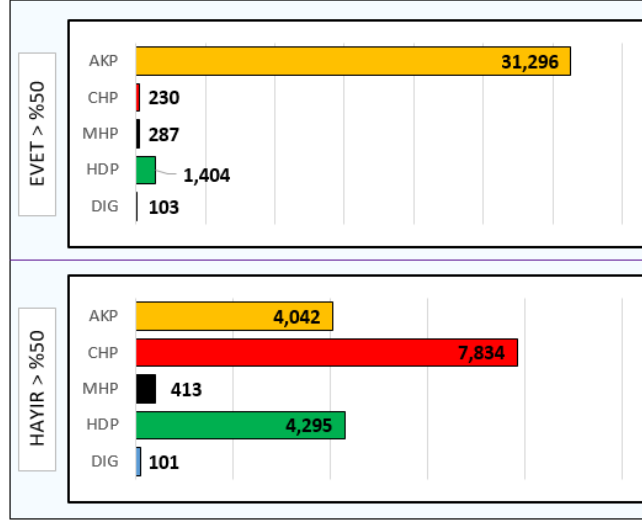
Şekil 15: Dört Bölgede Mahalle Başına Ortalama Seçmen Sayıları

20. EVET oylarının çoğunlukta olduğu mahallelerde ortalama 884, HAYIR oylarının çoğunlukta olduğu mahallelerde ortalama 1,576 seçmen kayıtlıdır (Şekil 15).



Şekil 16: Dört Bölgede Siyasi Partilerin Birinci Oldukları Mahalle Sayıları

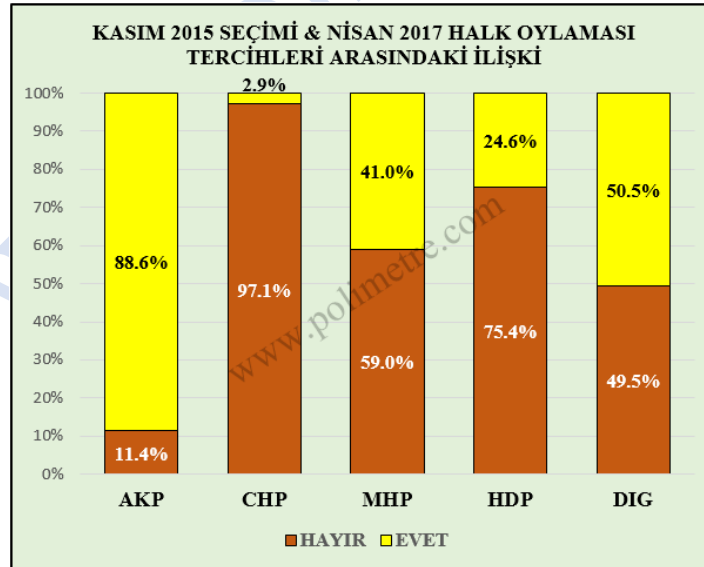
21. Dört Bölgede siyasi partilerin birinci oldukları mahalle sayıları Şekil 16'da gösterilmektedir.



Şekil 17: Mahallelerde, GS Tercihlerine Göre HO'da EVET / HAYIR Tercihleri

Şekil 17'nin incelenmesinden;

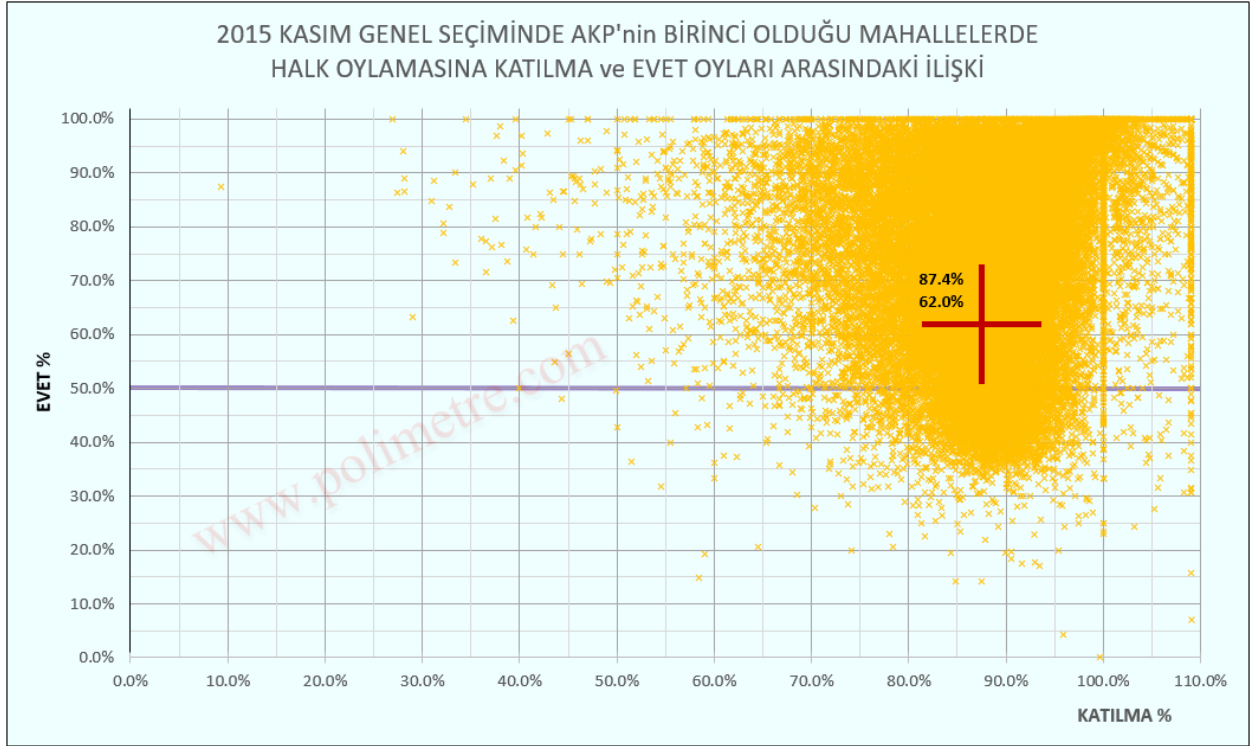
22. GS'de AKP'nin birinci olduğu mahallelerden 31,296 mahallede EVET ve 4,042 mahallede HAYIR oylarının fazla olduğu,
23. GS'de CHP'nin birinci olduğu mahallelerden 230 mahallede EVET ve 7,834 mahallede HAYIR oylarının fazla olduğu,
24. GS'de MHP'nin birinci olduğu mahallelerden 287 mahallede EVET ve 413 mahallede HAYIR oylarının fazla olduğu,
25. GS'de HDP'nin birinci olduğu mahallelerden 1,404 mahallede EVET ve 4,295 mahallede HAYIR oylarının fazla olduğu anlaşılmaktadır.



Şekil 18: Seçmenlerin GS ve HO Tercihleri

26. Şekil 18, mahalle temelli olarak seçmenlerin GS'de tercih ettikleri siyasi parti ve HO'daki EVET/HAYIR tercihleri arasındaki ilişki açısından bir yaklaşımı göstermektedir.

27. Şekil 19, AKP için Arındırılmış Mahalle Grafiğini göstermektedir.



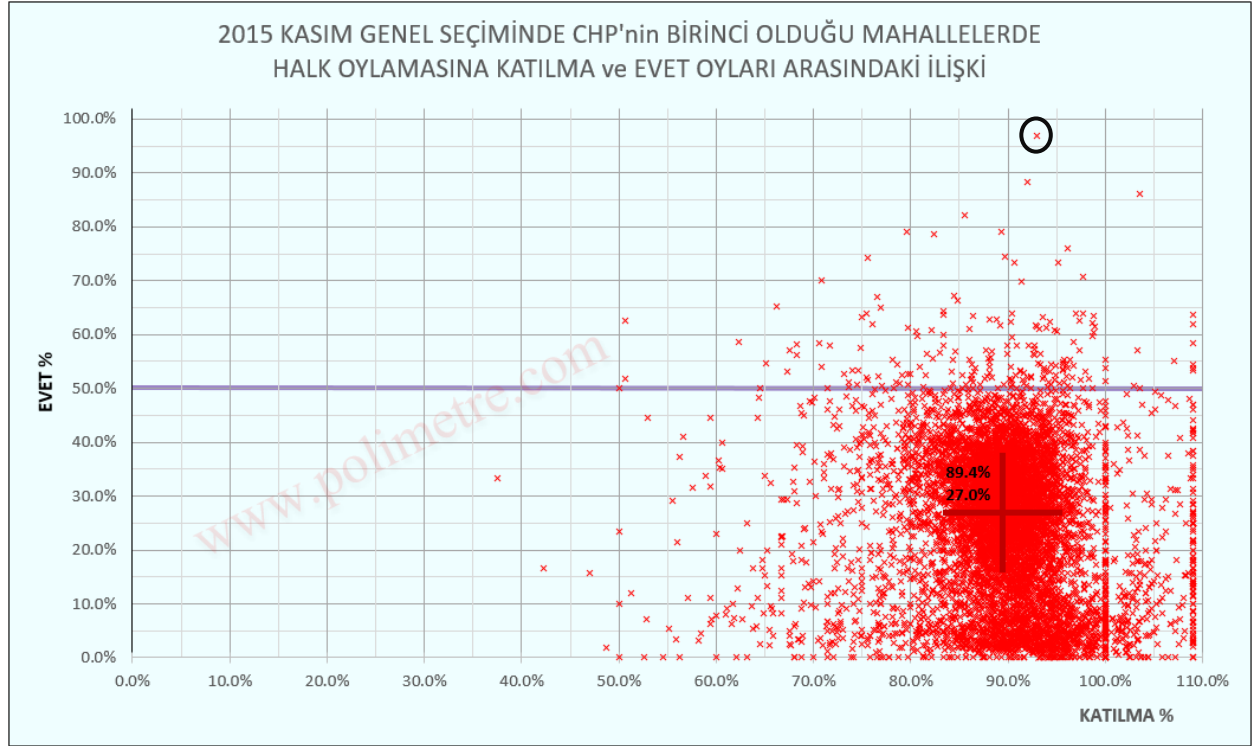
Şekil 19: AKP İçin Arındırılmış Mahalle Grafiği

28. GS'de AKP'nin birinci olduğu 35,267 mahalle vardır,
29. Bu mahallelerde HO'na katılma oranı %87.4 ve EVET oranı %62.0 (HAYIR %38.0) olarak gerçekleşmiştir.
30. EVET oylarının çoğunlukta olduğu **31,188** mahalle (%88.8),
31. HAYIR oylarının çoğunlukta olduğu **3,934** mahalle (%11.2),
32. EVET ve HAYIR oylarının eşit olduğu 108 mahalle,
33. Geçerli oy kullanılmayan 37 mahalle vardır.

34. EVET oranı %90 üzerinde 7,296 mahalle (%23.4),
35. EVET oranı %95 üzerinde 3,641 mahalle (%11.7),
36. EVET oranı %99 üzerinde 1,070 mahalle (%3.4) vardır.

37. Yoğun Katılım, Yoğun EVET olan **3,940** mahalle vardır.
38. Yoğun Katılım, Yoğun HAYIR olan **2** mahalle vardır.

39. Şekil 20, CHP için Arındırılmış Mahalle Grafiğini göstermektedir.



Şekil 20: CHP İçin Arındırılmış Mahalle Grafiği

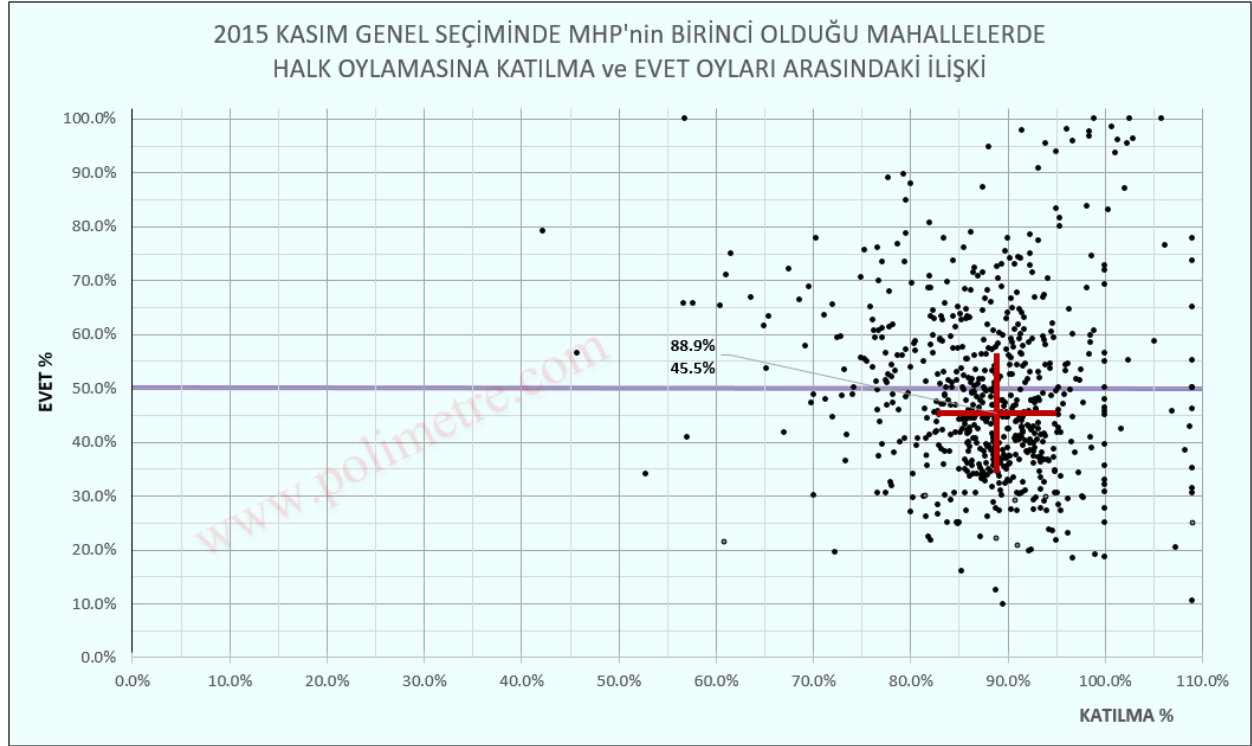
40. GS'de CHP'nin birinci olduğu 8,101 mahalle vardır,
41. Bu mahallelerde HO'na katılma oranı %89.4 ve EVET oranı %27.0 (HAYIR %73.0) olarak gerçekleşmiştir,
42. EVET oylarının çoğunlukta olduğu **213** mahalle (%2.6),
43. HAYIR oylarının çoğunlukta olduğu **7,817** mahalle (%96.5),
44. EVET ve HAYIR oylarının eşit olduğu 17 mahalle,
45. Geçerli oy kullanılmayan 54 mahalle vardır.

46. HAYIR oranı %90 üzerinde 1,588 mahalle (%20.5),
47. HAYIR oranı %95 üzerinde 874 mahalle (%11.3),
48. HAYIR oranı %99 üzerinde 135 mahalle (%1.7) vardır.

49. Yoğun Katılım, Yoğun EVET olan **1** mahalle vardır.
50. Yoğun Katılım, Yoğun HAYIR olan **970** mahalle vardır.

51. Yoğun Katılım ve Yoğun EVET gözüken (daire içinde gösterilen) mahalle Adıyaman Merkez Gölpınar Mahallesidir. Bu mahallede GS'de geçerli 66 oy AKP:3, CHP:63 olarak paylaşılmış olmasına karşılık, HO sonucu EVET:64, HAYIR:2 olarak gerçekleşmiştir. Bu ve benzer yerlerde seçmen ile birebir konuşulup değişikliğin nedenlerinin araştırılması önemli bulgulara ulaşılmasını sağlayabilir.
52. Benzer araştırma GS'de CHP'nin birinci olduğu ancak HO'da %70 üzerinde EVET çıkan 15 mahallenin tümünde yapılabilir.

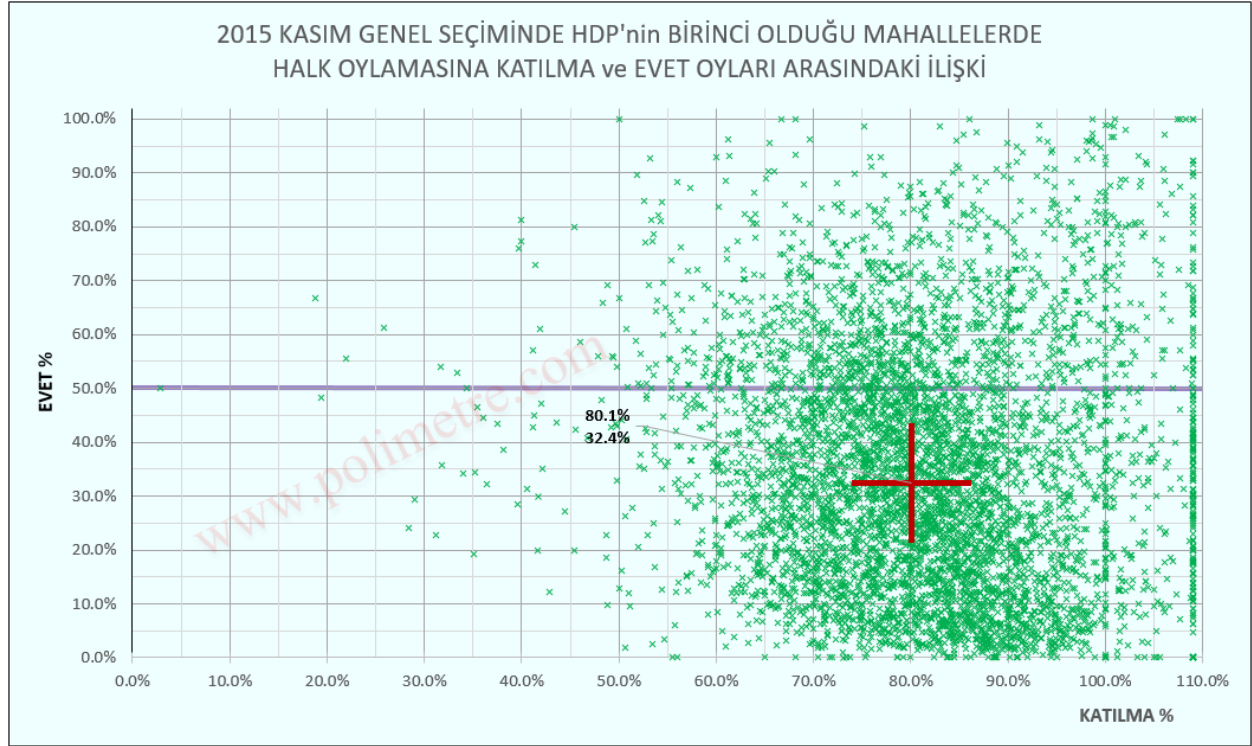
53. Şekil 21 MHP için Arındırılmış Mahalle Grafiğini göstermektedir



Şekil 21: MHP İçin Arındırılmış Mahalle Grafiği

54. GS'de MHP'nin birinci olduğu 691 mahalle vardır,
55. Bu mahallelerde HO'na katılma oranı %88.9 ve EVET oranı %45.5 (HAYIR %54.5) olarak gerçekleşmiştir,
56. EVET oylarının çoğunlukta olduğu **277** (%40.0) mahalle,
57. HAYIR oylarının çoğunlukta olduğu **403** (%58.3) mahalle,
58. EVET ve HAYIR oylarının eşit olduğu 10 mahalle,
59. Geçerli oy kullanılmayan 1 mahalle vardır.
60. EVET oranı %90 üzerinde 18 mahalle (%6.9),
61. EVET oranı %95 üzerinde 14 mahalle (%5.3),
62. EVET oranı %99 üzerinde 4 mahalle (%1.5) vardır.
63. HAYIR oranı %90 üzerinde 9 mahalle (%0.3),
64. HAYIR oranı %95 üzerinde 1 mahalle (%0.0),
65. HAYIR oranı %99 üzerinde 0 mahalle (%0.0) vardır.
66. Yoğun Katılım, Yoğun EVET olan **16** mahalle vardır.
67. Yoğun Katılım, Yoğun HAYIR olan mahalle yoktur.
68. GS'de MHP'nin birinci olduğu Mahallelerde çoğunlukla HAYIR oyu çıkmıştır. Buna karşılık, EVET oranı %95 üzerinde olan mahalle sayısı 14 olmasına karşılık, sadece 1 mahallede HAYIR oranı %95 üzerindedir.

69. Şekil 22 HDP için Arındırılmış Mahalle Grafiğini göstermektedir.



Şekil 22: HDP İçin Arındırılmış Mahalle Grafiği

70. GS'de HDP'nin birinci olduğu 5,698 mahalle vardır,
71. Bu mahallelerde HO'na katılım oranı %80.1 ve EVET oranı %32.4 (HAYIR %67.6) olarak gerçekleşmiştir,
72. EVET oylarının çoğunlukta olduğu **1,371** mahalle (%24.0),
73. HAYIR oylarının çoğunlukta olduğu **4,262** mahalle (%74.8),
74. EVET ve HAYIR oylarının eşit olduğu 33 mahalle,
75. Geçerli oy kullanılmayan 32 mahalle vardır.

76. EVET oranı %90 üzerinde 72 mahalle (%5.3),
77. EVET oranı %95 üzerinde 37 mahalle (%2.7),
78. EVET oranı %99 üzerinde 11 mahalle (%0.8) vardır.

79. HAYIR oranı %90 üzerinde 4,261 mahalle (%19.4),
80. HAYIR oranı %95 üzerinde 826 mahalle (%8.1),
81. HAYIR oranı %99 üzerinde 72 mahalle (%1.7) vardır.

82. Yoğun Katılım, Yoğun EVET olan **46** mahalle vardır. Bu mahallelerde yaşayan seçmenler ile yüz yüze yapılacak görüşmelerden önemli bulgulara ulaşmak mümkün olabilir.

83. Yoğun Katılım, Yoğun HAYIR olan **277** mahalle vardır.

84. GS'de HDP'nin birinci olduğu 72 mahallede %90 üzeri EVET oyu çıkmıştır. Bu mahallelerdeki seçmenler ile görüşülerek tercih nedenleri öğrenilebilir.

h) Halk Oylamasında Oy Kullanma Oranı En Yüksek Mahalleler

OKO en yüksek beşbin mahalle bilgileri Tablo 7’de gösterilmektedir.

HO Katılma Oranı En Yüksek 5,000 Mahallenin EVET/HAYIR Tercihleri ve Bu Mahallelerde Kasım 2015’de Birinci Olan Partiler							
2017 HALK OYLAMASI	KASIM 2015 GENEL SEÇİMİ					TOPLAM	%
	AKP	CHP	MHP	HDP	DIG		
	3,527	757	71	662	8	5,025	
EVET	3,366	28	37	222	2	3,655	72.7%
HAYIR	161	729	34	440	6	1,370	27.3%

Not: Bazı mahallelerde birden çok birinci parti vardır.

Tablo 7: HO’da OKO En Yüksek Beşbin Mahallede Birinci Partiler ve EVET / HAYIR Tercihleri

Bu mahallelerin %72.7 sinde EVET oyları çoğunluktadır, HO’na katılma oranı en yüksek 2,999 mahallede OKO %100 ve üzerindedir. OKO %150 ve üzerinde olan 50 mahalle vardır. OKO en yüksek 10 mahalle ve oy kullanma oranları Tablo 8’de gösterilmektedir.

1	ISTANBUL-FATİH-SARIDEMİR	1667%
2	TUNCELI-MAZGIRT-DEMIRKAZIK	473%
3	DIYARBAKIR-LICE-HEDİK	460%
4	TUNCELI-MAZGIRT-ASAGIOYUMCA	394%
5	TUNCELI-MAZGIRT-OBURUKKASI	309%
6	HATAY-ANTAKYA-HASANLI	297%
7	TUNCELI-MAZGIRT-YUKARIOYUMCA	282%
8	TUNCELI-PULUMUR-KARAGOZ	279%
9	BINGOL-KIGI-DURANLAR	248%
10	TUNCELI-PULUMUR-ATATURK	225%

Tablo 8: OKO En Yüksek On Mahalle ve Katılma Oranları

i) Halk Oylamasında Oy Kullanma Oranı En Düşük Mahalleler

HO Katılma Oranı En Düşük 5,000 Mahallenin EVET/HAYIR Tercihleri ve Bu Mahallelerde Kasım 2015'de Birinci Olan Partiler							
2017 HALK OYLAMASI	KASIM 2015 GENEL SEÇİMİ					TOPLAM	%
	AKP	CHP	MHP	HDP	DIG		
	2,809	292	43	1,791	87	5,022	
EVET	2,666	28	28	492	41	3,255	64.8%
HAYIR	143	264	15	1,299	46	1,767	35.2%

Not: Bazı mahallelerde birden çok birinci parti vardır.

Tablo 9: HO'da OKO En Düşük Beşbin Mahallede Birinci Partiler ve EVET / HAYIR Tercihleri

HO'na katılma oranı en düşük 5000. sıradaki mahallede (Bilecik-Pazaryeri-Küçükelmalı) katılma oranı %75.4 dür.

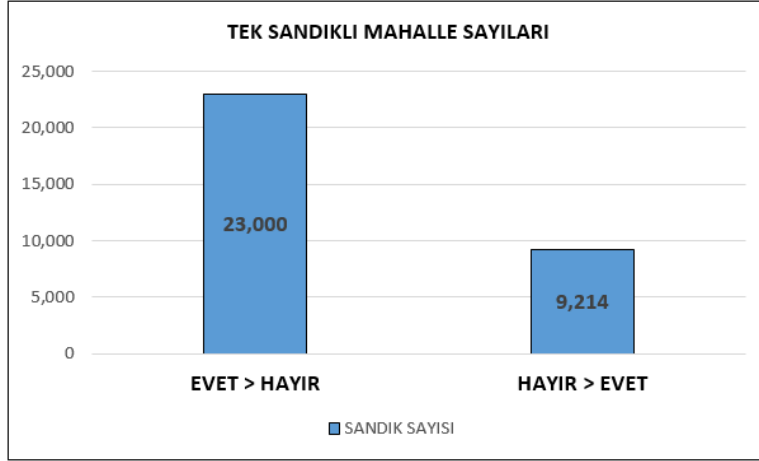
OKO en yüksek ve en düşük mahallelerde EVET oyları HAYIR'lardan anlamlı bir şekilde yüksektir. Bu açıklanması gereken bir durumdur.

Tablo 9'dan sayısal, Şekil 12'den görsel olarak analılabileceği gibi bu mahaller çoğunlukla AKP ve HDP'nin etkili olduğu mahallelerdir. AKP seçmeni anayasa değişikliğini benimsemediğinden ve parti kararının dışında oy kullanmayı da uygun bulmadığından, HDP'nin etkili olduğu mahalleler de merkezi yönetimin baskısı nedeni ile oy kullanmamayı tercih etmiş olabilirler. Benzer durum Geçersiz Oylar için de söz konusudur.

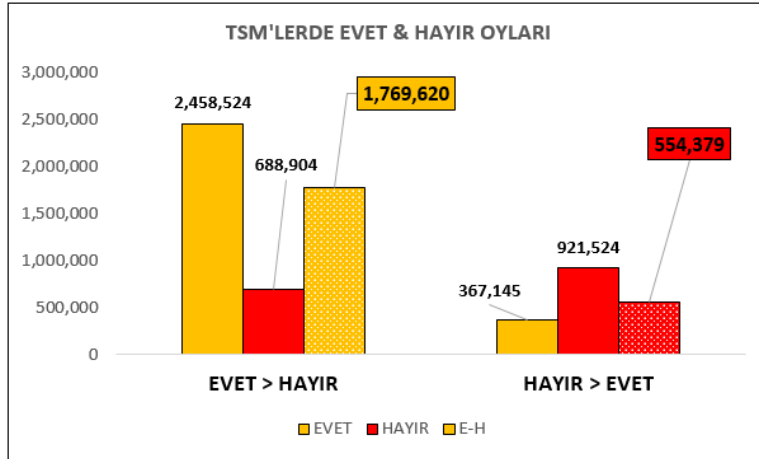
OKO en yüksek ve en düşük il, ilçe ve mahalleler hakkında daha fazla bilgiye www.polimetre.com sayfasındaki "20,000+ SORU & CEVAP" sekmesinden ulaşmak mümkündür.

IV. TEK SANDIKLI MAHALLELER (TSM)

HO öncesinde TSM'e dikkat çekip "Gözlenmesi Gereken Tek Sandıklı Mahalleler" isimli rapor (Rapor 5) paylaşmış ve www.polimetre.com sayfasında yayınlıyarak "Muhtar Etkisi" diye isimlendirdiğimiz etkiye dikkat çekmiştik.



Şekil 23: Tek sandıklı Mahallelerin HO Sonucuna Göre Sınıflandırılması



Şekil 24: TSM'lerden Kaynaklanan EVET ve HAYIR Farkları

TSM sayısı 32,511 olup, 23,000 mahallede EVET 9,214⁵ mahallede de HAYIR (Şekil 23) oyları fazladır. 150 mahallede EVET ve HAYIR oyları eşit olup 147 mahallede oy kullanılmamıştır. TSM'lerde oluşan toplam fark EVET lehine 1,215,241 (Şekil 24) olup, Türkiye genelindeki farktan fazladır. EVET oy oranının %85 den fazla olduğu 9,214⁶ TSM'den kaynaklanan oy farkı bir milyonun üzerindedir.

⁵ Yazım hatası yoktur

⁶ Yazım hatası yoktur

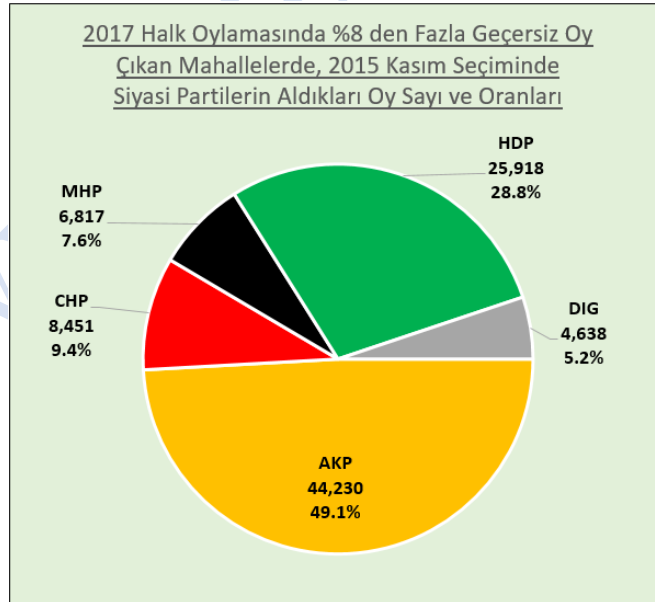
V. GEÇERSİZ OYLAR

- HO'da Geçersiz Oy Oranı En Yüksek 100 İlçeden;
 - 55 İlçede AKP,
 - 3 İlçede CHP,
 - 42 İlçede HDP birinci partidir.
- Geçersiz Oyların Partilere Dağılımı:
HO'da Geçersiz Oy Oranı %8.0 ve üzerinde olan mahallelerde GS'de birinci olan partiler ve aldıkları oyların dağılımı Tablo 10'da gösterilmektedir.

2015-Kasım Seçimi	Mahalle		Oy	
	Sayısı	Oranı	Sayısı	Oranı
AKP	437	66.9%	44,230	49.1%
CHP	37	5.7%	8,451	9.4%
MHP	8	1.2%	6,817	7.6%
HDP	171	26.2%	25,918	28.8%
DIG	0	0.0%	4,638	5.2%
Toplam:	653		90,054	

Tablo 10:Geçersiz Oy Oranı %8 üzerinde olan Mahalleler ve GS Tercihleri

Geçersiz oyların Siyasi Partilerin bu sandıklarda aldıkları oyların oranlarına göre dağıtılması halinde geçersiz oyların %49.1 nin AKP, %28.8 de HDP seçmeni tarafından verildiği anlaşılmaktadır (Şekil 23).



Şekil 25: HO'da %8 den fazla Geçersiz Oy Çıkan Mahallelerde Partilerin GS Performansları

VI. SANDIĞA GİTMİYEN SEÇMEN

1. Seçime Katılma Oranı %60 ve altında olan 604 mahalle vardır. Bu mahallelerin HO'na katılma oranları ortalaması %52.3 dür. Aynı mahallelerin GS'e katılım oranları ortalaması ise %71.0 dir.
2. Bu mahallelerde GS'de Siyasi Partilerin birinci olma sayıları, oranları, aldıkları oy sayıları ve oranları Tablo 11'de gösterilmektedir.

Halk Oylamasında Oy Kullanma Oranı %60 dan Az Olan Mahallelerde, Kasım 2015 Seçim Sonuçları Esas Alındığında				
Seçimi Kazanan Siyasi Parti	Kazandığı Mahalle Sayısı	Kazandığı Mahalle Oranı	Aldığı Oy Sayısı	Aldığı Oy Oranı
AKP	316	52.3%	39,834	41.2%
CHP	35	5.8%	5,659	5.9%
MHP	7	1.2%	6,278	6.5%
HDP	232	38.4%	39,489	40.8%
DİĞ	7	1.2%	5,412	5.6%
Yeni İhdas Mahalle	7	1.2%	0	0.0%
TOPLAM	604		96,672	

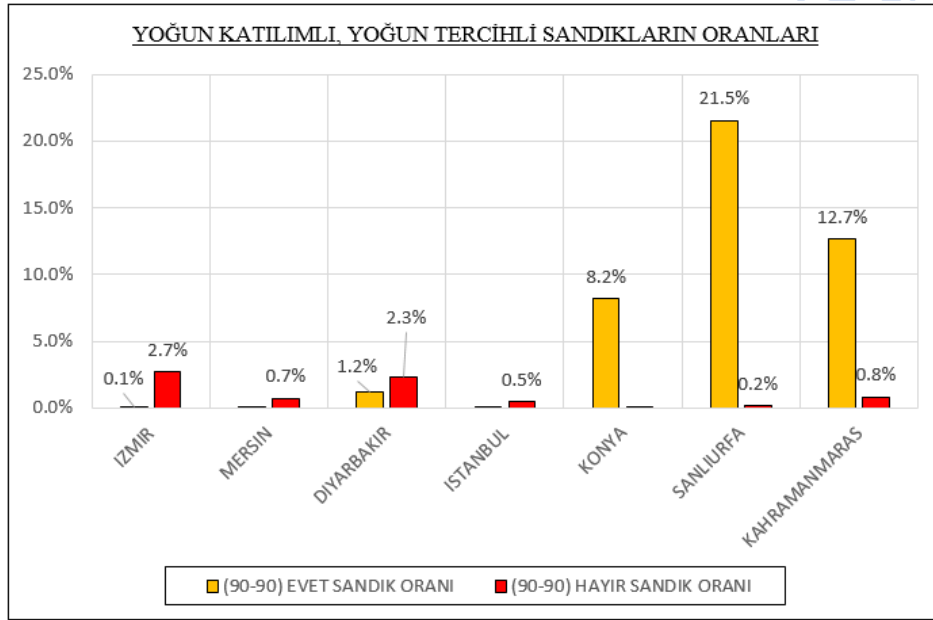
Tablo 11: HO'da OKO Düşük Kabul Edilen Mahallelerde Siyasi Partilerin GS Performansı

Tablonun incelenmesinden HO'da sandığa gitmek konusunda en isteksiz olan seçmenlerin GS'de AKP ve HDP'yi destekleyen seçmenler olduğu söylenebilir.

VII. TESPİTLER

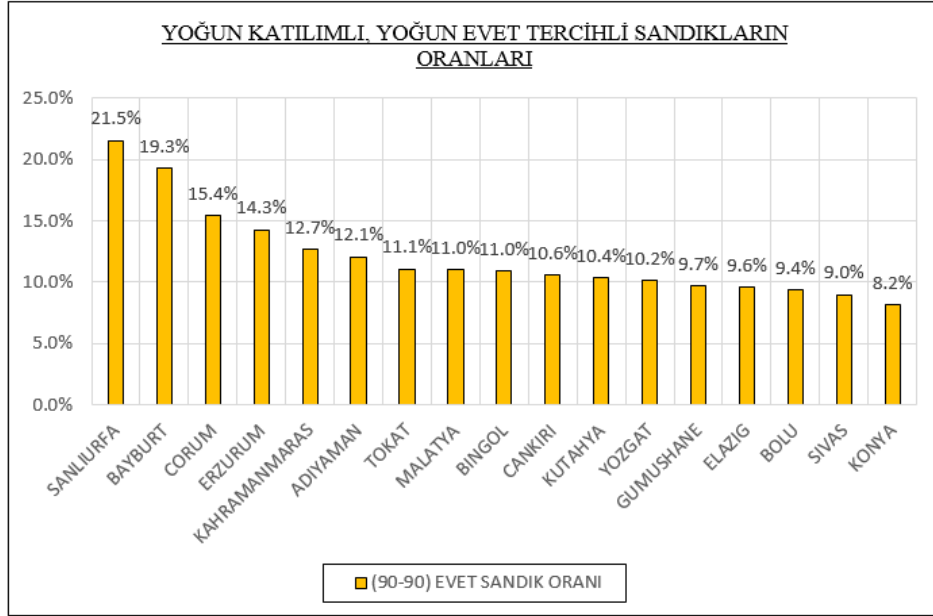
1. Toplam 81 ilden 48 ilde EVET, 33 ilde HAYIR oyları çoğunluktadır.
2. GS'de AKP'nin birinci olduğu 62 ilden 17 ilde HAYIR oyları çoğunluktadır.
3. GS'de CHP'nin birinci olduğu 6 ilin tamamında HAYIR oyları çoğunluktadır.
4. GS'de HDP'nin birinci olduğu 12 ilin 10 tanesinde HAYIR oyları çoğunluktadır.
5. Toplam 970 ilçeden 644 ilçede EVET, 326 ilçede HAYIR kazanıyor.
6. OKO en yüksek 9 ilçenin tümünde EVET kazanıyor. Matematiksel olarak bu durumun olasılığı %2.5 (ikibuçuk) dur.
7. GS'de AKP'nin birinci olduğu 732 ilçeden 110 ilçede (%15.0) HAYIR,
8. GS'de CHP'nin birinci olduğu 138 ilçenin tamamında (%100.0) HAYIR,
9. GS'de MHP'nin birinci olduğu 3 ilçeden 2 ilçede (%66.7) HAYIR,
10. GS'de HDP'nin birinci olduğu 94 ilçeden 74 ilçede (%78.7) HAYIR oyları çoğunluktadır.
11. GS'de AKP'nin birinci olduğu 35,267 mahalleden 3,934 mahallede (%11.1) HAYIR,
12. GS'de CHP'nin birinci olduğu 7,988 mahalleden 7,735 mahallede (%96.8) HAYIR,
13. GS'de MHP'nin birinci olduğu 653 mahalleden 381 mahallede (%58.3) HAYIR,
14. GS'de HDP'nin birinci olduğu 5,697 mahalleden 4,261 mahallede (%74.8) HAYIR oyları çoğunluktadır.
15. İSTANBUL-FATİH-SARIDEMİR Mahallesiinde kayıtlı 12 seçmene karşılık 200 oy kullanıldı, %77.6 oranında EVET oyu çıkmıştır. (HO'da görevlilere tek sandıkta oy kullanılarak bu kişilerin etki altında bırakılmaları ve tercihlerinin belirlenmesi mümkündür.)
16. Adıyaman-Merkez-Gölpınar'da, GS'de CHP oy oranının %95.5 olmasına karşılık HO'da %97.0 EVET çıkmıştır.
17. SIVAS-ZARA-SOGUTLU'de GS'de AKP (%58.8) birinci parti olmasına rağmen HO'da, %95.7 oranında HAYIR çıkmıştır.
18. TUNCELI-NAZIMIYE-YIGITLER'de GS'de AKP (%37.5) birinci parti olmasına rağmen HO'da, %92.9 oranında HAYIR çıkmıştır.
19. Oy Kullanma ve EVET oranları %95 den fazla olan 1,974 sandık sayısına karşılık,
20. Oy Kullanma ve HAYIR oranları %95 den fazla olan 422 sandık (EVET sandıklarının yaklaşık beşte biri) vardır.

21. HAYIR oyları lehine sayısal olarak en büyük fark olan üç il İzmir, Mersin ve Diyarbakır'da Yoğun Katılım, Yoğun HAYIR olan sandıkların tüm sandıklara oranı sırası ile %2.7, %0.7 ve %2.3 olmasına karşılık,
22. EVET oyları lehine sayısal olarak en büyük fark olan üç il Konya, Şanlıurfa ve Kahramanmaraş'ta Yoğun Katılım, Yoğun EVET olan sandıkların tüm sandıklara oranı sırası ile %8.2, %21.5 ve %12.7 olarak gerçekleşmiştir.
23. Şekil 26, EVET ve HAYIR tercihleri için sayısal olarak en büyük farkı yaratan üçer ilde ve İstanbul'da Yoğun Katımlı ve Yoğun Tercihli (EVET veya HAYIR) sandık sayılarının ildeki toplam sandık sayısına oranını göstermektedir. Şekilde dikkat çeken bir nokta HAYIR için en fazla fark yaratan üçüncü il olan DİYARBAKIR'da %2.3 oranındaki Yoğun Katılım, Yoğun HAYIR sandıklarına karşılık, %1.2 oranında da Yoğun Katılım, Yoğun EVET sandıklarının bulunmasıdır.



Şekil 26: HAYIR ve EVET Açısından En Çok Fark Yaratan Altı İl ve İstanbul'da Yoğun Katımlı (%90) ve Yoğun Tercihli (%90 EVET veya %90 HAYIR) Sandıkların Oranı

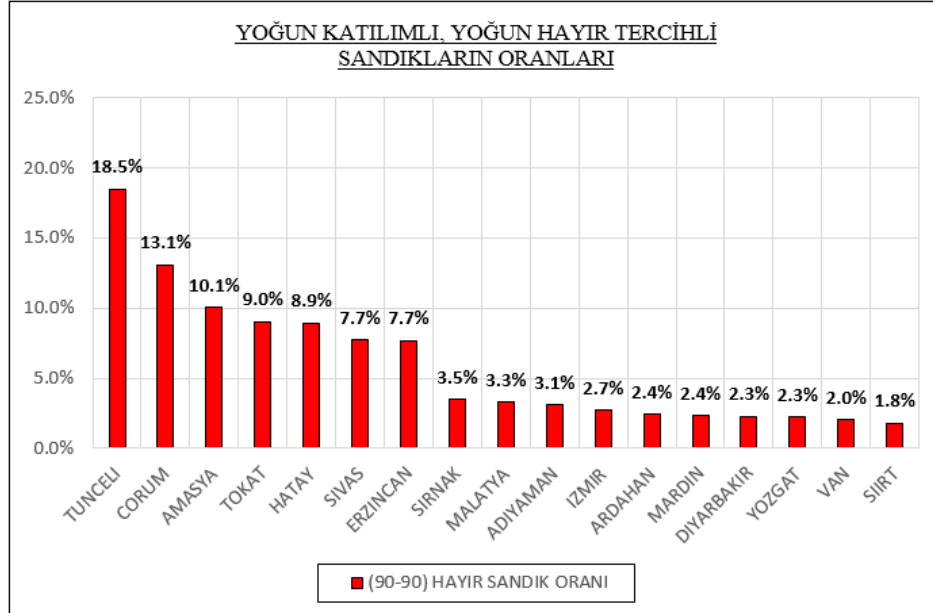
24. Şekil 27, Yoğun Katılım (%90+) ve Yoğun EVET (%90+) olan sandıkların ildeki toplam sandıklara oranı %8.0 üzerinde olan on yedi il ve oranlar gösterilmektedir.



Şekil 27: Yoğun Katılım Yoğun Evet Çıkan On yedi İl ve Oranlar

Şekil 27'den, örneğin Şanlıurfa İlinde her 100 sandıktan 21.5 sandıkta katılımın %90 veya üzerinde ve EVET oranının %90 ve üzerinde olduğu anlaşılmaktadır.

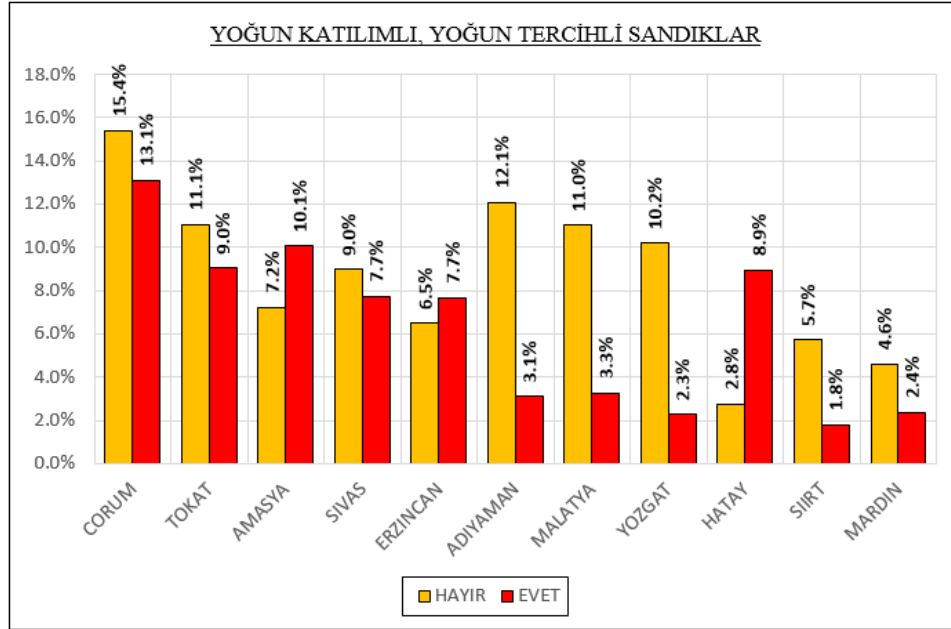
25. Şekil 28 yoğun katılım ve yoğun HAYIR çıkan on yedi il ve oranlarını göstermektedir.



Şekil 28: Yoğun Katılım Yoğun Hayır Çıkan On Yedi İl ve Oranlar

26. Yoğun Katılım-Yoğun EVET oranı %8 den büyük il sayısı on yedi, Yoğun Katılım-Yoğun HAYIR oranı %8 den büyük il sayısı beştir.

27. Bazı illerde Yoğun Katılım-Yoğun EVET ve Yoğun Katılım-Yoğun HAYIR birlikte yüksek orandadır. (Şekil 29)



Şekil 29: Yoğun Katılım-Yoğun EVET ve Yoğun Katılım-Yoğun HAYIR sandıklarının birlikte yüksek olduğu iller

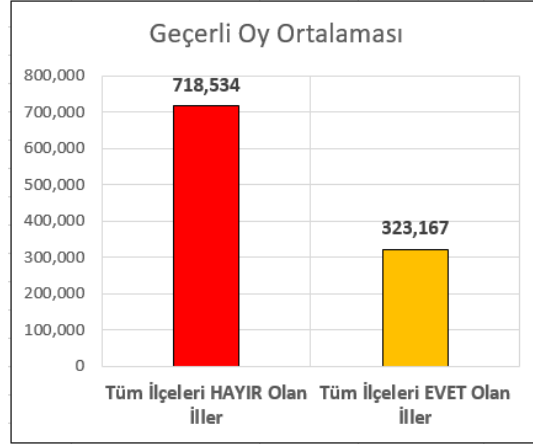
Bu iller sadece HO'nın sayısal sonuçları açısından değil aynı zamanda sosyolojik açıdan da değerlendirilmelidir.

28. AKP KÜÇÜK YERLEŞİM BİRİMLERİNE SIKIŞMAKTADIR (İLÇELER):

- Tüm mahallelerinde EVET oylarının fazla çıktığı ilçe sayısı 104, bu ilçelerdeki geçerli oylar toplamı 2,121,198; İlçe başına ortalama geçerli oy: **20,396**
- Bütün mahallelerinde HAYIR oylarının fazla çıktığı ilçe sayısı 29, bu ilçelerdeki geçerli oylar toplamı 1,085,442; İlçe başına ortalama geçerli oy: **37,429**

29. AKP KÜÇÜK YERLEŞİM BİRİMLERİNE SIKIŞMAKTADIR (İLLER):

- Bütün ilçelerinde EVET'lerin fazla çıktığı il sayısı 24, bu illerdeki geçerli oylar toplamı 7,756,018, İl başına ortalama geçerli oy: **323,167**
- Bütün ilçelerinde HAYIR'ların fazla çıktığı il sayısı 5, bu illerdeki geçerli oylar toplamı 3,592,670, İl başına ortalama geçerli oy: **718,534**



Şekil 30: HAYIR Tercihini, Küçük İllerde Yoğundur

Gelecek seçimde üzerinde çalışılması gereken yerler;

30. GS'de AKP'nin birinci olduğu ve HO'da HAYIR tercihinde bulunan 4,024 mahalle,
31. GS'de CHP'nin birinci olduğu ancak HO'da EVET tercihinde bulunan 230 mahalle,
32. GS'de HDP'nin birinci olduğu ancak HO'da EVET tercihinde bulunan 1,403 mahalledir. Bu mahallelerin tercih nedenleri ve mahallelerin EVET/HAYIR kompozisyonları araştırılmalıdır.
33. Katılma oranı en yüksek 100 ilçe içindeki 60 AKP'li ilçe gözaltına alınmalıdır.
34. HO'na katılma oranı en yüksek 5,000 mahallede ortalama geçerli oy sayısı 131; HO'na katılma oranı en düşük 5,000 mahallede ortalama geçerli oy sayısı 263 dür.
35. Bu çalışmada üretilen bilgiler bundan sonra yapılacak yerel, genel ve başkanlık seçimlerinde yararlı olabilir.

VIII. SONUÇ ve ÖNERİLER

1. Bu çalışma Halk Oylamasındaki usulsüzlüklerden kaynaklanan hata payı içermektedir,
2. Şekil 2 ve Şekil 7 içerdiği bilgiler nedeni ile politikadaki karar vericiler için el altı bilgisi olarak değerlendirilebilir.
3. Bu çalışmadan elde edilen bilgiler yerel, genel ve başkanlık seçimleri için farklı bakış açıları ile değerlendirilmelidir.
4. Bu çalışmadan elde edilen bulgular, AKP'nin büyük yerleşim alanlarında güç kaybedip, küçük yerlere sıkıştığını göstermektedir. Son zamanlarda dile getirilen “Yeni İller Oluşturulması” konusu bu anlamda değerlendirilebilir.
5. Şekil 2 ve Şekil 7 AKP'nin güç kaybetmekte olduğu il ve ilçeleri göstermektedir. Yapılan tüm usulsüzlüklere karşılık;
 - a. Son genel seçimde AKP'nin birinci olduğu 17 ilde ve 110 ilçede HAYIR oyları %50 den fazladır.
 - b. Son genel seçimde AKP'nin birinci olduğu, 3 ilde ve 68 ilçede HAYIR oyları %46-%50 aralığındadır.
 - c. Son genel seçimde AKP'nin birinci olduğu, 6 ilde ve 67 ilçede HAYIR oyları %42-%46 aralığındadır.
 - d. Bu il ve ilçelerin tümünde AKP seçmeninin, AKP'nin belirleyeceği politikalar dışında tercihlerde bulunması beklenmelidir.
6. Özellikle küçük yerlerdeki “Muhtar Etkisi”, son GS de olduğu gibi bu HO'da da etkili, hatta belirleyici olmuştur.
 - a. EVET oy oranının %85 den fazla olduğu 9,214 TSM'de oluşan fark bir milyondan fazladır.
 - b. Bu etkiye azaltacak yöntemler ve stratejik işbirlikleri geliştirilebilir.
7. EVET oy oranı %80 nin üzerinde olan 99 ilçe vardır (Şekil 7). Bu ilçelerin tümünün sonucu şaibelidir ve bu ilçelerde EVET lehine oluşan oy farkı bir milyon yetmiş binden fazladır.
8. Başkanlık seçiminde bu ilçeler için özel önlem alınması gerekmektedir.
9. EVET oranı %90 üzerinde olan 7,469 sandıkta EVET lehine oluşan fark 1,373,199
10. HAYIR oranı %90 üzerinde olan 2,429 sandıkta HAYIR lehine oluşan fark 654,453 dür.
11. Oy oranlarının yaklaşık eşit olduğu dikkate alındığında farkın (718,746) açıklaması yoktur.
12. Yoğun Katılım Yoğun EVET ve Yoğun Katılım Yoğun HAYIR olan sandıklarının birlikte yüksek olduğu (Şekil 29) Çorum, Tokat, Amasya, Sivas ve Erzincan illeri öncelikli hassas iller olarak dikkat çekmektedir. Benzer şekilde Adıyaman, Malatya, Yozgat, Hatay, Siirt, Mardin illeri de hassas iller olarak değerlendirilebilir.
13. Yayınlayacağımız “Oy Dağılımı Normal Olmayan İlçe ve Mahallelerde” gereken önlemler alınabilir,
14. Halk Oylamasında kaç Suriyeli'nin seçmen kütüklerine yazıldığı kontrol edilebilir.
15. GS'de CHP'yi veya HDP'yi destekleyip, %90 üzerinde EVET oyu çıkan mahallelerdeki seçmenlerle yüz yüze görüşmeler yapıp hangi sebepler ile EVET oyu verdikleri araştırılmalıdır.

16. EVET oranı %50 nin altında olan 33 il ve 326 ilçede mevcut durum korunabilir,
17. EVET oranı %50 ve %55 aralığında olan 5 il ve 95 ilçe ile,
18. EVET oranı %50-%60 aralığında olan 5,784 mahallede HAYIR oylarının arttırılması hedeflenebilir.

19. Gelecek çalışmalarımızda;

- a. Siyasi Partilerin İl, İlçe, Mahalle Temelinde Halk Oylaması Performanslarının Değerlendirileceği “İl Raporları” hazırlanacaktır. İl raporlarında;
 - i. Her ilçe ve mahalle için normal olmayan oy sayıları hesaplanıp,
 - ii. Özel önlem alınması gereken ilçe ve mahallelerin saptanması konuları incelenecektir.

IX. REFERANSLAR

Bu çalışmada adı geçen ancak rapor içeriğinde bulunmayan tablo, grafik ve diğer bilgilere www.polimetre.com sayfasından ulaşmak mümkündür.

X. TANIMLAR

Dört Bölge Grafiği: Yatay eksenin HO'na katılma oranı, dikey eksenin de EVET oranını gösteren grafikte %50 yatay çizginin ve %87.3 (Türkiye geneli HO'na katılma oranı) dikey çizginin grafikte oluşturduğu dört bölgedir.

Yoğun Katılım: Seçime / Halk Oylamasına Katılma Oranının %90 dan fazla olması
Yoğun EVET: Halk Oylamasında her hangi bir yerde %90 dan fazla EVET olması
Yoğun HAYIR: Halk Oylamasında her hangi bir yerde %90 dan fazla HAYIR olması

XI: KISALTMALAR

AKP: Adalet ve Kalkınma Partisi
CHP: Cumhuriyet Halk Partisi
DIG: TBMM'de temsil edilmeyen siyasi partiler ve bağımsızlar
HDP: Halkların Demokrasi Partisi
MHP: Milliyetçi Hareket Partisi

TBM: Tercih Belirsiz Mahalleler
OKO: Oy Kullanma Oranı
TSM: Tek Sandıklı Mahalleler

GS: 1-Kasım-2015 tarihinde yapılan 26. Dönem Milletvekili Genel Seçimi
HO: 16-Nisan-2017 Halk Oylaması

SEKİLLER

ŞEKİL 1: GS TERCİHLERİNE GÖRE HO'NA KATILMA VE EVET ORANLARI	4
ŞEKİL 2: İLLERDE HO KATILMA, EVET ORANLARI VE GS'DE BİRİNCİ OLAN PARTİLER	5
ŞEKİL 3: EVET/HAYIR TERCİHİ VE KATILMA ORANINA GÖRE BELİRLENEN DÖRT BÖLGEDEKİ İL SAYILARI.....	6
ŞEKİL 4: DÖRT BÖLGEDE SİYASİ PARTİLERİN BİRİNCİ OLDUKLARI İL SAYILARI	7
ŞEKİL 5: DÖRT BÖLGEDE KAYITLI SEÇMEN SAYILARI (İLLER).....	7
ŞEKİL 6: DÖRT BÖLGEDE İL BAŞINA ORTALAMA SEÇMEN SAYILARI	8
ŞEKİL 7: İLÇELERDE HO'NA KATILMA – EVET ORANLARI VE GS'DE BİRİNCİ OLAN PARTİLER	11
ŞEKİL 8: DÖRT BÖLGEDE İLÇE SAYILARI	12
ŞEKİL 9: DÖRT BÖLGEDE KAYITLI SEÇMEN SAYILARI (İLÇELER)	12
ŞEKİL 10: DÖRT BÖLGEDE İLÇE BAŞINA ORTALAMA SEÇMEN SAYILARI.....	13
ŞEKİL 11: DÖRT BÖLGEDE SİYASİ PARTİLERİN BİRİNCİ OLDUKLARI İLÇE SAYILARI.....	13
ŞEKİL 12: MAHALLELERDE HO'NA KATILMA – EVET ORANLARI VE GS'DE BİRİNCİ OLAN PARTİLER.....	16
ŞEKİL 13: DÖRT BÖLGEDE MAHALLE SAYILARI.....	17
ŞEKİL 14: DÖRT BÖLGEDE KAYITLI SEÇMEN SAYILARI (MAHALLELER).....	17
ŞEKİL 15: DÖRT BÖLGEDE MAHALLE BAŞINA ORTALAMA SEÇMEN SAYILARI.....	18
ŞEKİL 16: DÖRT BÖLGEDE SİYASİ PARTİLERİN BİRİNCİ OLDUKLARI MAHALLE SAYILARI.....	18
ŞEKİL 17:MAHALLELERDE, GS TERCİHLERİNE GÖRE HO'DA EVET / HAYIR TERCİHLERİ.....	19
ŞEKİL 18: SEÇMENLERİN GS VE HO TERCİHLERİ.....	19
ŞEKİL 19: AKP İÇİN ARINDIRILMIŞ MAHALLE GRAFIĞI	20
ŞEKİL 20: CHP İÇİN ARINDIRILMIŞ MAHALLE GRAFIĞI	21
ŞEKİL 21: MHP İÇİN ARINDIRILMIŞ MAHALLE GRAFIĞI	22
ŞEKİL 22: HDP İÇİN ARINDIRILMIŞ MAHALLE GRAFIĞI	23
ŞEKİL 23: TEK SANDIKLI MAHALLELERİN HO SONUCUNA GÖRE SINIFLANDIRILIMASI.....	26
ŞEKİL 24:TSM'LERDEN KAYNAKLANAN EVET VE HAYIR FARKLARI.....	26
ŞEKİL 25: HO'DA %8 DEN FAZLA GEÇERSİZ OY ÇIKAN MAHALLELERDE PARTİLERİN GS PERFORMANSLARI	27
ŞEKİL 26: HAYIR VE EVET AÇISINDAN EN ÇOK FARK YARATAN ALTI İL VE İSTANBUL'DA	30
ŞEKİL 27: YOĞUN KATILIM YOĞUN EVET ÇIKAN ON YEDİ İL VE ORANLAR	31
ŞEKİL 28: YOĞUN KATILIM YOĞUN HAYIR ÇIKAN ON YEDİ İL VE ORANLAR.....	31
ŞEKİL 29: YOĞUN KATILIM-YOĞUN EVET VE YOĞUN KATILIM-YOĞUN HAYIR SANDIKLARININ BİRLİKTE YÜKSEK OLDUĞU İLLER	32
ŞEKİL 30: HAYIR TERCİHİ, KÜÇÜK İLLERDE YOĞUNDUR	33

TABLolar

TABLO 1: HO'NA KATILMA ORANI EN YÜKSEK ON İL.....	9
TABLO 2: HO'DA OKO EN YÜKSEK ON İLDE BİRİNCİ OLAN PARTİLER VE EVET / HAYIR TERCİHLERİ.....	9
TABLO 3: HO'NA KATILMA ORANI EN DÜŞÜK ON İL	10
TABLO 4: HO'DA OKO EN DÜŞÜK ON İLDE BİRİNCİ OLAN PARTİLER VE EVET / HAYIR TERCİHLERİ.....	10
TABLO 5: HALK OYLAMASINDA OKO EN YÜKSEK YÜZ İLÇEDE BİRİNCİ OLAN PARTİLER VE EVET / HAYIR TERCİHLERİ.....	14
TABLO 6: HALK OYLAMASINDA OKO EN DÜŞÜK YÜZ İLÇEDE BİRİNCİ OLAN PARTİLER VE EVET / HAYIR TERCİHLERİ.....	15
TABLO 7: HO'DA OKO EN YÜKSEK BEŞBİN MAHALLEDE BİRİNCİ PARTİLER VE EVET / HAYIR TERCİHLERİ.....	24
TABLO 8: OKO EN YÜKSEK ON MAHALLE VE KATILMA ORANLARI	24
TABLO 9: HO'DA OKO EN DÜŞÜK BEŞBİN MAHALLEDE BİRİNCİ PARTİLER VE EVET / HAYIR TERCİHLERİ.....	25
TABLO 10:GEÇERSİZ OY ORANI %8 ÜZERİNDE OLAN MAHALLELER VE GS TERCİHLERİ.....	27
TABLO 11: HO'DA OKO DÜŞÜK KABUL EDİLEN MAHALLELERDE SİYASİ PARTİLERİN GS PERFORMANSI.....	28