

See discussions, stats, and author profiles for this publication at: <https://www.researchgate.net/publication/313419893>

2009 Referans Yıllı Yeni Milli Gelir Serisi ve Analizi

Working Paper · February 2017

DOI: 10.13140/RG.2.2.24781.84967

CITATIONS

0

READS

1,123

1 author:



Zafer Yükseler

Central Bank of the Republic of Turkey

49 PUBLICATIONS 31 CITATIONS

SEE PROFILE

All content following this page was uploaded by [Zafer Yükseler](#) on 07 February 2017.

The user has requested enhancement of the downloaded file. All in-text references [underlined in blue](#) are added to the original document and are linked to publications on ResearchGate, letting you access and read them immediately.

**2009 REFERANS YILLI YENİ MİLLİ GELİR SERİSİ
VE
ANALİZİ**

Zafer YÜKSELER

**TCMB
Danışman**

7 Şubat 2017

İÇİNDEKİLER

1.	Giriş	3
2.	Ulusal Hesaplar Sisteminde Ana Revizyon ve Kaynakları	3
3.	Baz Yılı-Referans Yılı Değişikliği ve Zincirleme Hacim Endeksi	5
4.	Üretim Yöntemiyle Gayrisafi Yurtiçi Hasıla	6
5.	Sektörler İtibariyle Revizyon Oranları ve Büyüme Hızları	7
6.	Harcamalar Yöntemiyle Gayrisafi Yurtiçi Hasıla	11
7.	Harcama Grupları İtibariyle Revizyon Oranları ve Büyüme Hızları	11
8.	2002 ve 2012 Yılları Arz ve Kullanım Tablosu ile Milli Gelir Serileri Karşılaştırması	16
9.	Yeni Seriyeye İlişkin Genel Değerlendirme	18
	a. Baz Yılı seçimi	18
	b. Yeni Seri ile Diğer Ekonomik Göstergeler Arasında Uyum	19
	c. Son Dönemde Revize Oranlarının Yükselmesi	19
	d. İdari Kayıtlarla İle Ulusal Hesap Sistemi Arasındaki Uyum	20
	e. Özel Nihai Tüketim Harcamaları GSYH Oranındaki Düşüş	20
	f. GSYH İçinde Hizmetler Sektörü ve Ulaştırma Sektörü Payındaki Düşüş	21
	g. İnşaat sektörü Katma Değerindeki Yüksek Oranlı Revize	22
	h. Yurtiçi Tasarruf Oranındaki Yükseliş	22
10.	Sonuç	23
	KAYNAKLAR	24

1. Giriş :

Türkiye İstatistik Kurumu (TÜİK), 9 Aralık 2016 tarihinde yaptığı basın duyurusu ile ulusal hesap sisteminde kapsamlı bir revizyon yapacağını kamuoyuna açıklamıştır. TÜİK, ulusal hesap sisteminde en son kapsam ve düzenlemelerin yer aldığı SNA-2008 ve ESA-2010 hesap sistemlerine uyum sağlanacağını, ayrıca son yıllarda güncellenen veri kaynakları ve bilgi altyapısındaki gelişmelerin sağladığı imkanlardan yararlanılarak ulusal hesap sisteminde iyileştirme yapılacağını belirtmiştir. 12 Aralık 2016 tarihli basın bültenleri ile de 2009=100 bazlı yeni serileri kamuoyuna açıklamıştır. TÜİK yeni oluşturduğu hesap sistemleri ve revizyona ilişkin açıklamaların yer aldığı dökümanların bir kısmını da basın bültenleri ile birlikte kamuoyunun bilgisine sunmuştur.

2009=100 bazlı yeni serinin incelenmesine ilişkin bu not, büyük ölçüde TÜİK tarafından yapılan açıklamalar ve bilgi notlarından yararlanılarak hazırlanmıştır. Çalışmada, harcama ve üretim yöntemiyle hesaplanan GSYH ve alt bileşenlerinde yapılan revizyon sonucunda ortaya çıkan farklılıklar incelenmiştir.

2. Ulusal Hesaplar Sisteminde Ana Revizyon ve Kaynakları :¹

TÜİK, SNA-2008 ve ESA-2010 hesap sistemine uyum çerçevesinde şu değişiklikleri yapmıştır;

- “AR-GE” ve “Askeri Silah Sistemleri” harcamaları cari harcama yerine yatırım harcaması olarak dikkate alınmış,
- İşlem gören mallara yönelik işlemlerin “Ödemeler Dengesi (BoP6)” ile uyumlu olması sağlanmış,
- Sigortacılık sektörü hesaplama yöntemi değiştirilmiş (sigorta faaliyetleri için düzeltilmiş hasar hesaplanarak sisteme eklenmiş),
- Devlet ve kamu kurum/kuruluşları sınıflaması ESA-2010 ile uyumlu hale getirilmiştir.

TÜİK, ulusal hesap sistemine uyum dışında ana revizyon çalışmaları çerçevesinde aşağıdaki değişiklik ve ilaveleri yapmıştır;

- **2012 yılına ait arz-kullanım tablosu** yeni ulusal hesaplar standartlarına göre hazırlanmış ve bu tablodan da girdi-çıkıtı tablosu üretilmiştir. Revizyon sırasında bu tablolardan elde edilen yeni oranlar kullanılmıştır.
- **İdari kayıt sistemi ulusal hesaplar sistemine entegre edilmiştir.** Bu çerçevede, Maliye Bakanlığı, Gelir İdaresi Başkanlığı, Hazine Müsteşarlığı, Sosyal Güvenlik Kurumu, Bankacılık Düzenleme ve Denetleme Kurumu, Merkez Bankası ve İçişleri Bakanlığı ile koordineli bir şekilde çalışılarak bu kurum ve kuruluşların idari kayıtları ulusal hesap sistemi ile entegre edilmiştir.
- İlk defa **bağımsız yıllık hesaplar** üretim, harcama ve gelir yöntemlerine göre yapılmış, dönemsel hesaplarla uyumlaştırılmıştır.
- İlk defa **kurumsal sektör hesapları** oluşturulmuştur.
- **Bölgesel hesaplar** il düzeyinde yapılmıştır.
- **Dönemsel hesaplar** revize edilmiştir.
- **Devlet mali hesapları** ESA-2010'a uygun olarak hazırlanmıştır.
- FISIM hesaplama sistemi, izafi kira hesaplama yöntemi, Merkez Bankası çıktı hesabı, sabit sermaye tüketiminin hesaplanma yöntemi ve aktif sınıflaması değiştirilmiştir.

¹TÜİK, “Türkiye Ulusal Hesaplar Sistemi’nde SNA-2008 ve ESA-2010’un Uygulanması ve Ana Revizyon”, Aralık 2016.

TÜİK, “Ulusal Hesaplar Sistemi ESA-2010’a Uyum, Soru ve Cevaplarla Ana Revizyon Çalışmaları”, Ocak 2017.

- Kayıt dışılık hesabı işgücü girdi yaklaşımı kullanılarak geliştirilmiş, tarım sektörü hesabı ve kar amacı olmayan kuruluşların hesapları geliştirilmiştir.

Yukarıda sayılan yenilikler ve değişiklikler sonucunda, 1998=100 bazlı GSYH serisi ile 2009=100 bazlı seri arasında 2012 yılında yüzde 10,79 oranında farklılık oluşmuştur. Farklılığın kaynakları aşağıdaki tabloda yer almaktadır. TÜİK hesaplamalarına göre, SNA-2008 ve ESA-2010'a uyumdan kaynaklanan farklılık, sadece yüzde 0,72 iken, genel devlet kapsamından ortaya çıkan fark yüzde 2,87 ve eski serideki ölçüm sorunlarından kaynaklanan farklılık ise yüzde 7,97'dir.

Tablo: 1- 2012 Yılında Eski ve Yeni Hesap Sistemi Arasındaki Farklılıkların Kaynağı

Kaynak		% Fark
1. Dolaylı Ölçülen Mali Aracılık Hizmetleri		0,21
2. Genel Devlet		2,87
3. ESA 2010/SNA 2008 Geçiş Sebebiyle Fark	AR-GE	0,40
	Kendi Hesabına Yazılım	0,29
	Uyarlanmış Sigorta Hasar Prim Gid.	0,04
	Toplam	0,72
4. Ürün Üzerindeki Vergiler		0,60
5. Tarım		0,74
6. İzafe Kıra		-0,88
7. Sabit Girdi-Çıktı Kullanımının Etkisi		-1,44
8. Ölçüm Sorunlarından Kaynaklanan Fark		7,97
TOPLAM FARK		10,79

Kaynak: TÜİK.

TÜİK tarafından yapılan açıklamaya göre; "ESA 2010 geçişinden kaynaklanan fark genel devlet altında yer alan AR-GE vb.etkilerle birlikte yaklaşık % 1,02 olmuştur. ESA-2010/SNA-2008 geçişinde AR-GE, kendi hesabına yazılım, uyarlanmış sigorta hasar prim ödemelerinin toplam etkisi % 0,72 olmuştur. Ayrıca, AR-GE ve kendi hesabına yazılımların sermayeleştirilmesi sebebi ile sabit sermaye tüketimi ile ilgili kalemler için hesaplanmıştır. Bu durum maliyet yönünden üretim-katma değer hesaplaması yapılan Genel Devlet hesaplarına da etki etmiştir. Bu etki tabloda Genel Devlet hesabında sunulmuştur. Yeni seri ile eski seri arasındaki farkın bir diğer nedeni ise ölçüm sorunlarıdır. Yeni seri ile birlikte GSYH hesaplamalarında kullanılan veri kaynakları güncellenmiştir. 1998 bazlı eski seride anket çalışmalarına dayanan kısa dönemli iş istatistikleri verilerinin kullanıldığı sektörlerde yeni seride Gelir İdaresi Başkanlığından alınan Türkiye'de faaliyet gösteren tüm şirketlere ait aylık Katma Değer Beyannamesi, üçer aylık geçici beyannameler (Gelir Tablosu, Muhtasar Beyannamesi vb.) ve yıllık kesinleşmiş gelir tablosu ve bilanço bilgileri kullanılmıştır. Başta Gelir İdaresi Başkanlığı ve SGK'dan alınan idari kayıt verileri olmak üzere Ulusal Hesaplar Sistemine entegre edilen yeni veri kaynakları ile yapılan analizler sonucu, 1998 bazlı seride kullanılan veri kaynaklarının büyümeyi eksik tahmin ettiği gözlenmiştir. Bu çerçevede, GSYH hızı ve seviyesi yukarı yönlü revize edilmiştir."²

TÜİK'in 2012 yılında ortaya çıkan farklılıkların faaliyet türleri itibariyle dağılımı konusunda verdiği bilgiye göre, ölçüm hatalarının en yüksek olduğu sektörler, sırasıyla, inşaat (yüzde 4,5), ulaştırma, depolama (yüzde -2,3), imalat sanayi (yüzde 1,2), toptan-perakende ticaret (yüzde 1,1) ve gayrimenkul faaliyetleri (yüzde 0,9) sektörleridir. Toplam revizyon farklılıklarında ise öne çıkan sektörler; inşaat (yüzde 4,0), ulaştırma-depolama (yüzde 2,9), imalat sanayi (yüzde 2,5), insan sağlığı ve sosyal hizmet faaliyetleri (yüzde 1,4), kamu yönetimi-savunma-zorunlu sosyal güvenlik (yüzde 1,0), eğitim (yüzde 0,9) ve toptan-perakende ticaret (yüzde 0,8) sektörleridir (Bakınız Tablo:2).

² TÜİK,"Ulusal Hesaplar Sistemi ESA-2010'a Uyum, Soru ve Cevaplarla Ana Revizyon Çalışmaları", Ocak 2017. Sahife:7.

Tablo: 2- 2012 Yılına İlişkin Farklılıkların Faaliyetlere Göre Kaynakları (%) (1)

	Faaliyet Türü	Genel Devlet	ESA 2010	Diğer Yöntem	Ölçüm Hatası	Toplam Fark
A	Tarım, ormancılık ve balıkçılık			0,7		0,7
B	Madencilik ve taşocaklığı				-0,3	-0,3
C	İmalat Sanayi		0,2	1,1	1,2	2,5
D	Elektrik, gaz, buhar ve havalandırma			-0,7	0,5	-0,2
E	Su temini, kanalizasyon ve atık yönetimi	0,1		-0,1	0,4	0,5
F	İnşaat			-0,5	4,5	4,0
G	Toptan ve perakende ticaret			-0,3	1,1	0,8
H	Ulaştırma, depolama			-0,6	-2,3	-2,9
I	Konaklama ve yiyecek hizmeti			0,1	0,5	0,6
J	Bilgi ve iletişim	0,1	0,2	0,2	0,2	0,7
K	Finans ve sigorta faaliyetleri		0,1	-0,2	-0,3	-0,4
L	Gayrimenkul faaliyetleri			-1,3	0,9	-0,4
M	Mesleki, bilimsel ve teknik faaliyetler		0,1	-0,2	-0,5	-0,6
N	İdari ve destek hizmet faaliyetleri			0,2	0,5	0,6
O	Kamu yönetimi, savunma, zorunlu sosyal gü	0,9			0,1	1,0
P	Eğitim	0,5			0,3	0,9
Q	İnsan sağlığı, sosyal hizmet faaliyetleri	1,2		-0,1	0,4	1,4
R	Kültür, sanat, eğlence, dinlenme ve spor	0,1		0,1	0,6	0,8
S	Diğer hizmet faaliyetleri			-0,2	0,3	0,1
T	Hanehalkının işveren olarak faaliyetleri				-0,1	-0,1
	SEKTÖRLER TOPLAMI	2,9	0,7	-1,8	8,0	9,7
	Ürün üzerindeki net vergi					0,6
	FISIM'in GSYH üzerindeki etkisi					0,2
	GSYH	2,9	0,7	-1,8	8,0	10,8

Kaynak: TÜİK, "Ulusal Hesap Sistemi ESA 2010'a Uyum, Soru ve Cevaplarla Ana Revizyon Çalışmaları", Ocak 2017 sahife.6.

(1) Yuvarlamalardan dolayı toplam tutmayabilir. Diğer yöntem sütunu; tarım, izafi kira, FISIM ve girdi-çıkı oranlarındaki değişimlerin ortaya çıkardığı farkı göstermektedir.

3. Baz Yılı – Referans Yılı Değişikliği ve Zincirleme Hacim Endeksi:

Eski seride reel büyüklükler 1998 yılı fiyatları ile hesaplanmaktaydı. Yeni seride sabit bazlı reel GSYH hesabı yerine zincirleme hacim endeksi kullanılmaya başlanmıştır. Yeni ulusal hesaplar sisteminde, TÜİK referans yılı olarak 2009 yılını seçmiştir. Bu seçimin gerekçesi olarak, TÜİK yeni seride mikro düzeydeki hesaplamaların 2009 yılından itibaren yapıldığını ifade etmektedir.³ Zincirleme hacim endeksi kullanılması nedeniyle, bir önceki yıl baz alınarak zincirleme hacim endekslerinin hesaplandığı, dolayısıyla referans yılı seçiminin reel büyüklükler üzerinde etkisi bulunmadığı belirtilmektedir.

TÜİK tarafından yapılan açıklamalara göre; sabit fiyatlarla hesaplanan tahminler için başlangıç yılı olarak değerlendirilen yıllar, eski serilerde baz yılı olarak nitelendirilmiştir. Bilindiği gibi, eski milli gelir serileri 1987 ve 1998 baz yılları esas alınarak sabit fiyatlı serilere çevrilmekte idi. Ekonomik büyüklüklerin zaman içinde farklı gelişme göstermesi ve nispi fiyat yapısındaki değişim nedeniyle, sabit baz yıllı seriler ekonomide reel büyüklüklerin gerçekçi bir şekilde hesaplanmasında sorun yaratmaktadır. Bu nedenle, pek çok ülkede baz yılları 5-10 yılda bir revize edilmektedir. Son yıllarda, ABD ve AB üyesi ülkelerde, reel büyüklüklerdeki gelişimi takip etmek için zincirleme hacim endeksi kullanılmaya başlanmıştır.

TÜİK tarafından yapılan açıklamalara göre, yeni seride reel büyüme hızları zincirleme hacim endeksi aracılığıyla hesaplanmaktadır. Zincirleme hacim hesaplanırken, çeşitli kaynaklardan elde edilen büyüklükler bir önceki yıl ortalama fiyatları kullanılarak ESA-2010 ile uyumlu zincirleme endeksler elde edilmektedir. Sabit fiyatlı verinin aksine, zincirleme hacim

³ TÜİK, "Ulusal Hesaplar Sistemi ESA-2010'a Uyum, Soru ve Cevaplarla Ana Revizyon Çalışmaları", Ocak 2017. Sahife:8.

değerleri toplamsal özelliğe sahip değildir. Diğer bir ifade ile, GSYH bileşenlerinin zincirleme hacim değerleri toplamı, GSYH zincirleme hacim değerine eşit değildir.

4. Üretim Yöntemiyle Gayrisafi Yurtiçi Hasıla :

1998-2015 döneminde, cari fiyatlarla yeni GSYH serisi eski GSYH serisinden ortalama olarak yüzde 6,44 oranında daha yüksektir. Bu dönemde, yıllık ortalama GSYH büyüme hızı eski seride yüzde 3,8 iken yeni seride yüzde 4,6'ya yükselmekte, zımni fiyat deflatörü ise her iki seride de yüzde 17,2 seviyesinde kalmaktadır. Ancak, yıllar ve alt dönemler itibariyle GSYH serisinde yapılan revizyon oranı önemli ölçüde farklılık göstermektedir. Revizyon oranı, 1998-2008 döneminde ortalama yüzde 3,19 iken, bu oran 2009-2015 döneminde yüzde 11,55'e yükselmektedir. Revizyon oranındaki bu farklılık, 2009-2015 döneminde GSYH büyüme oranında ciddi bir yükselmeye neden olmuştur. Nitekim, eski seride yıllık ortalama GSYH büyüme hızı yüzde 5,2 iken, yeni seride bu oran yüzde 7,3'e sıçramıştır.

Tablo : 3 – Eski ve Yeni GSYH Serisi, Reel Büyüme Hızı ve Zımni Deflatörler

	GSYH(Milyon YTL.)		Yeni/Eski Seri (%)	Reel Büyüme Hızı (%)		Deflatör (%)	
	Eski Seri	Yeni Seri		Eski Seri	Yeni Seri	Eski Seri	Yeni Seri
1998	70.203	71.893	2,41				
1999	104.596	107.164	2,46	-3,4	-3,4	54,2	54,3
2000	166.658	170.667	2,41	6,8	6,6	49,2	49,3
2001	240.224	245.429	2,17	-5,7	-6,0	52,9	52,9
2002	350.476	359.359	2,53	6,2	6,4	37,4	37,6
2003	454.780	468.015	2,91	5,3	5,6	23,2	23,3
2004	559.033	577.023	3,22	9,4	9,6	12,4	12,5
2005	648.932	673.703	3,82	8,4	9,0	7,1	7,1
2006	758.391	789.228	4,07	6,9	7,1	9,3	9,4
2007	843.178	880.461	4,42	4,7	5,0	6,2	6,2
2008	950.534	994.783	4,66	0,7	0,9	11,9	12,0
2009	952.559	999.192	4,90	-4,8	-4,7	5,3	5,4
2010	1.098.799	1.160.014	5,57	9,2	8,5	5,6	7,0
2011	1.297.713	1.394.477	7,46	8,8	11,1	8,6	8,2
2012	1.416.798	1.569.672	10,79	2,1	4,8	6,9	7,4
2013	1.567.289	1.809.713	15,47	4,2	8,5	6,2	6,3
2014	1.748.168	2.044.466	16,95	3,0	5,2	8,3	7,4
2015	1.952.638	2.337.530	19,71	4,0	6,1	7,4	7,8
1998-2015			6,44	3,8	4,6	17,2	17,3
1998-2008			3,19	3,0	3,2	23,1	23,2
2009-2015			11,55	5,2	7,3	7,2	7,4

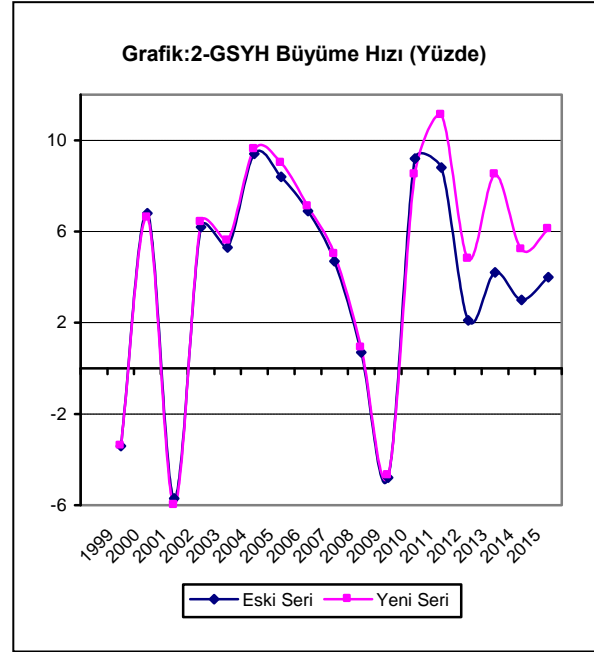
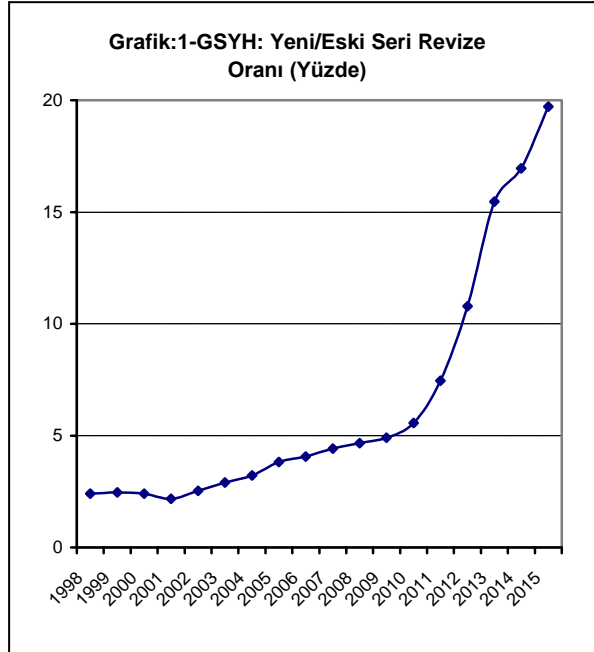
Kaynak: TÜİK ve kendi hesaplamamız.

Yıllar itibariyle GSYH büyüme hızındaki en yüksek farklılıklar, 2011-2015 döneminde gözlenmektedir. Yeni seride, küresel kriz sonrasında Türkiye ekonomisinin, bilinenin aksine, Dünya standartlarına göre olağanüstü bir büyüme performansı gösterdiği görülmektedir. 2011-2015 döneminde eski seriye göre yıllık ortalama GSYH büyüme hızı yüzde 4,4 iken, bu oran yeni seride yüzde 7,1'e yükselmektedir. IMF verilerine göre, bu dönemde, yıllık ortalama GSYH büyüme hızı Çin'de yüzde 7,9, yükselen ve gelişmekte olan ekonomilerde ise yüzde 5 olarak gerçekleşmiştir. 2011 ve 2013 yıllarında Türkiye'de büyüme hızı, Çin'in 2011 yılındaki yüzde 9,5 ve 2013 yılındaki yüzde 7,8 oranındaki büyüme hızının üzerinde olmuştur.

Bilindiği gibi, 2008 yılında da milli gelir hesapları revize edilmiş ve 1998 bazlı seriye ilişkin yapılan çalışmalar ve yöntem farklılıklarına ilişkin bilgiler, TÜİK tarafından kamuoyuna açıklanmıştır.⁴ 1998-2006 döneminde, cari fiyatlarla GSYH serisi eski GSYH serisine göre, ortalama olarak yüzde 31,7 oranında yükseltilmiştir. 2008 yılındaki revizede, yıllar itibariyle, reel büyüme hızları ve zımni fiyat deflatörleri önemli farklılıklar göstermesine karşın, dönem

⁴ TÜİK, "Gayrisafi Yurtiçi Hasıla Güncelleme Çalışmaları, 1987 ve 1998 Bazlı GSYH Serileri Arasındaki Farklılıklar", 8 Mart 2008.

ortalama deęerleri birbirlerine oldukça yakın olmuştur. 1998-2006 döneminde yıllık ortalama GSYH büyüme hızı 1987 bazlı seride yüzde 3.7 iken, 1998 bazlı seride yüzde 4.1'e yükselmiştir. Aynı dönemde, GSYH zımni fiyat deflatörü ise, eski seride yüzde 30.1, yeni seride yüzde 29.4 olarak gerçekleşmiştir. 2008 yılında yapılan revizde, 1999 ve 2001 yıllarında ekonomide yaşanan daralmanın daha sınırlı olduğu, kriz sonrasında 2002 ve 2003 yıllarında gerçekleşen canlanmanın ise daha yavaş olduğu sonucu çıkmıştır. 2004-2006 döneminde ise, revize seride GSYH büyümesinin eski seriden daha güçlü olduğu görülmüştür.⁵



5. Sektörler İtibariyle Revizyon Oranları ve Büyüme Hızları:

2009 bazlı yeni seri çalışmasında, yöntem ve ölçüm hatalarından kaynaklanan revize ihtiyacının belirli sektörlerde yoğunlaştığı görülmektedir (Bakınız Tablo:2). Bu sektörler, inşaat, imalat sanayi, ulaştırma-depolama ve toptan-perakende ticaret sektörleridir. Yeni seride, dolaylı ölçülen mali aracılık hizmetlerine ilişkin (FISIM) hesaplama yönteminde değişiklik yapılmıştır. Ayrıca, finans ve sigortacılık sektörü faaliyetlerine ilişkin bilgi kaynaklarında da önemli ilave ve geliştirme de yapılmıştır. TÜİK, 1987, 1998 ve 2009 bazlı serilerin tümünde ulusal hesaplar sisteminde mali aracılık kurumları katma deęerinin nasıl hesaplanacağı ve ne şekilde işlem göreceęi konusunda sürekli farklı uygulamalara gitmiştir. Bu deęişiklikler, eski ve yeni seriler arasında sektörel katma deęerlerin tam karşılaştırması imkanını da ortadan kaldırmıştır. Bu durum, sektörel bazda eski ve yeni seri karşılaştırmasını sınırlamakla birlikte, GSYH serisinde yaptığımız karşılaştırmaya benzer bir uygulamanın inşaat, imalat sanayi, ulaştırma-depolama ve toptan-perakende ticaret sektörleri içinde yapılmasının yararlı olacağını düşünüyoruz.

2009 bazlı seride en yüksek revize inşaat sektöründe yapılmıştır. 1998-2015 döneminde inşaat sektörü katma deęerinde yapılan ortalama revize oranı yüzde 47,63 olmuştur. Ancak revizenin yıllar ve dönemler itibariyle büyük ölçüde farklılaştığı görülmektedir. 1998-2008 döneminde ortalama revize oranı yüzde 22,5 iken, bu oran 2009-2015 döneminde yüzde 87,1'e yükselmiştir. 2013-2015 döneminde ise, revize oranı yüzde 113,1'e sıçramıştır. 2008 yılında ulusal hesap sisteminde yapılan revizde de inşaat sektörü katma deęerinde yüzde 32,6 oranında yukarı yönlü bir revize yapılmıştı. TÜİK, o tarihte inşaat sektöründe yaptığı revizeye ilişkin açıklamada şu ifadeye yer vermiştir; "**İnşaat sektörünün** üretim deęerinin yapı ruhsatları ile hesaplanmasındaki kapsam eksikliği, mal akımı yöntemiyle giderilmiştir. Ülkemizde özellikle

⁵ Zafer YÜKSELER, "Yeni Milli Gelir Serisi ve Analizi", Nisan 2008. <http://www.tek.org.tr..ve>
https://www.researchgate.net/profile/Zafer_Yuekseler.

son 10 yıl içerisinde gözlenen gelişmenin daha iyi takibi için inşaat sektöründe kullanılan ve imalat sanayi sektörü tarafından üretilen maddeler incelenmiştir. Bu maddelerin toplam yurtiçi arzı ile inşaat sektöründeki doğrusal ilişki göz önünde tutularak, inşaat sektörünün toplam üretim değeri, her bir metrekare inşaat için kullanımı zorunlu malzeme oranını gösteren teknik katsayılar kullanılarak hesaplanmıştır.”⁶ Bu açıklama çerçevesinde, inşaat sektöründe yapılan revizenin bu kadar yüksek olmasının nedenini anlamak oldukça güç görünmektedir. TÜİK, 1998=100 bazlı seride sektörün katma değer artış hızlarını “kısa dönemli iş istatistiklerin” elde edilen bilgilerle belirlendiğini ifade etmektedir. Bu durum, ekonomideki gelişmelerin takibinde temel göstergeler olan “kısa dönemli iş istatistikleri” ve “mal akımı yönteminin” güvenilirliğini önemli ölçüde ortadan kaldırmaktadır.

Tablo : 4– Sektörler İtibariyle Yeni/Eski Seri Revize Oranı (Cari Fiyatlarla, Yüzde)

	GSYH	İmalat Sanayi	İnşaat	Toptan ve Perakende Ticaret	Ulaştırma, Depolama
1998	2,41	-3,34	6,76	-1,32	-11,73
1999	2,46	-4,91	4,95	-3,88	-12,59
2000	2,41	-3,25	7,92	-1,08	-11,53
2001	2,17	-4,05	6,56	-2,20	-11,85
2002	2,53	-1,72	10,74	0,93	-10,83
2003	2,91	0,18	17,65	2,22	-11,65
2004	3,22	1,51	24,97	2,99	-12,59
2005	3,82	2,54	30,98	3,69	-13,58
2006	4,07	4,19	38,96	4,25	-14,36
2007	4,42	5,29	45,80	4,47	-15,24
2008	4,66	6,24	52,23	4,88	-16,18
2009	4,90	5,43	53,53	4,07	-17,47
2010	5,57	2,59	54,81	7,01	-25,28
2011	7,46	9,87	73,18	4,51	-31,85
2012	10,79	13,48	88,93	4,77	-25,14
2013	15,47	22,35	109,77	7,13	-23,42
2014	16,95	24,14	107,68	12,19	-22,24
2015	19,71	28,32	121,93	18,08	-19,17
1998-2015	6,44	6,05	47,63	4,04	-17,04
1998-2008	3,19	0,24	22,50	1,36	-12,92
2009-2015	11,55	15,17	87,12	8,25	-23,51

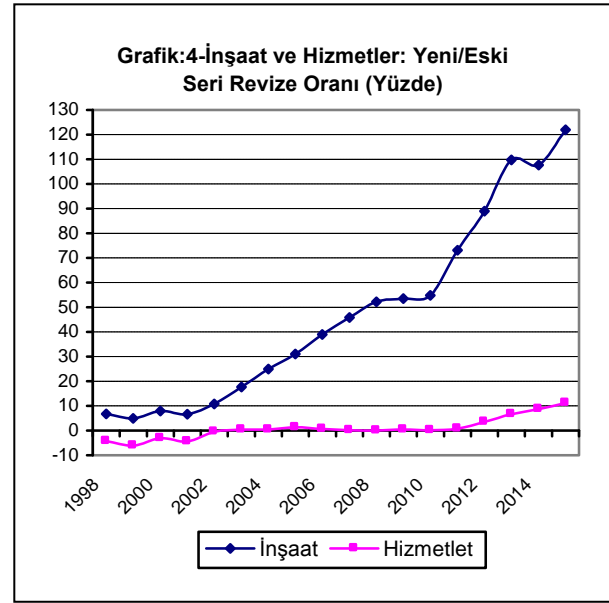
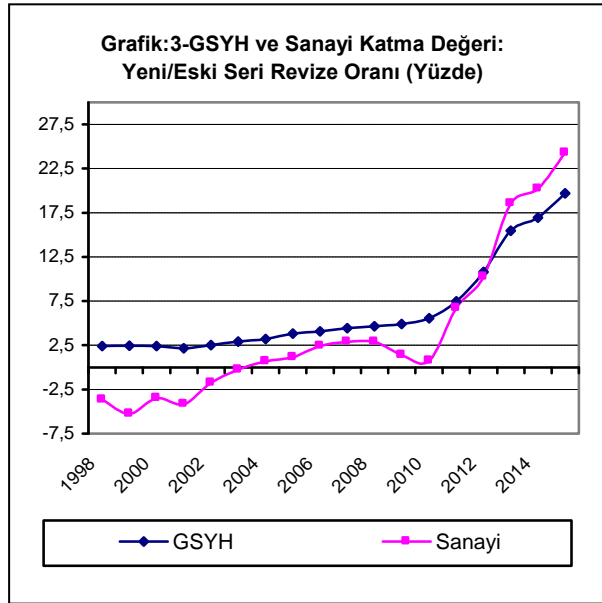
Kaynak: TÜİK ve kendi hesaplamalarımız.

İmalat sanayi ve toptan-perakende ticaret sektöründe revize oranı gerek 1998-2015 döneminde gerek alt dönemlerde, inşaat sektörüne göre oldukça sınırlı kalmıştır. Özellikle, bu iki sektörde 1998-2008 döneminde, revize oranı sırasıyla, yüzde 0,24 ve yüzde 1,36 olmuştur. Ancak, 2011-2015 döneminde, imalat sanayi sektöründe revize oranı yüze 19,6'ya yükselmiştir. Bu durum, sektördeki gelişmelerin takibinde kullanılan, sanayi üretimi, istihdamı ve ciro gibi “kısa dönemli iş istatistiklerinin” yetersizliğine işaret etmektedir. Yeni seri ile imalat sanayi sektörü yukarı yönlü revize edilirken, madencilik-taşocakçılığı ve elektrik-gaz-buhar-iklimlendirme sektörü katma değerleri aşağı yönlü revize edilmiştir. Bu iki sektörün katma değeri, 1998-2015 döneminde ortalama olarak, sırasıyla, yüzde 15,1 ve yüzde 9,6 oranında küçültülmüştür. Sanayi sektörü içinde yer alan, su temini-kanalizasyon ve atık yönetimi sektörü katma değeri ise, bu dönemde ortalama yüzde 28,9 oranında yükseltilmiştir. Bunların etkisiyle, 1998-2015 döneminde sanayi sektörü genelinde revizyon, imalat sanayi sektörüne göre daha sınırlı kalmıştır (Bakınız Grafik:3).

Ulaştırma-depolama sektörü katma değeri, yeni seri ile önemli ölçüde aşağı yönlü revize edilmiştir. 2012 yılı arz kullanım tablosundan elde edilen taşıma marjları bu revizde etkili olmuştur. 1998-2015 döneminde taşıma-depolama sektörü katma değeri ortalama

⁶ TÜİK, “Gayrisafi Yurtiçi Hasıla Güncelleme Çalışmaları, 1987 ve 1998 Bazlı GSYH Serileri Arasındaki Farklılıklar”, 8 Mart 2008.

yüzde 23,5 oranında küçültülmüştür. Ulaştırma sektöründe yapılan bu aşağı yönlü revizenin etkisiyle, yeni seride hizmetler sektörü katma değerindeki yükseliş 1998-2015 döneminde ortalama yüzde 0,9 oranında kalmıştır (Bakınız Grafik:4).



Sektörlere göre revizyon oranının değişmesi yanısıra, sektör içinde de yıllar ve dönemler itibariyle, revizyon oranındaki farklılıklar gerek GSYH gerek sektörel büyüme hızlarının eski seriyeye göre önemli ölçüde farklılaşmasına neden olmuştur. Eski seride imalat sanayi büyüme hızı 1999-2015 döneminde ortalama yüzde 3,9 iken, yeni seride sektörün büyüme hızı yüzde 5,1'e yükselmiştir. İmalat sanayi büyüme hızındaki farklılık, 1999-2009 döneminde sınırlı kalırken, 2010-2015 döneminde önemli ölçüde farklılaşmıştır. Bu son dönemde, imalat sanayi ortalama büyüme hızı, yüzde 6'dan yüzde 8,7'ye yükselmiştir. Yeni seride, 2001 ve 2009 yıllarında sektördeki daralmanın daha derin olduğu gözlenmektedir. 2011, 2013, 2014 ve 2015 yıllarında ise, imalat sanayi büyüme hızında eski seriyeye göre önemli bir sıçrama olduğu görülmektedir (Bakınız Tablo:5). 2010-2015 döneminde, imalat sanayi büyümesindeki bu sıçrama, imalat sanayi üretim endeksi, elektrik tüketimi ve sanayi istihdamı ile teyid edilememektedir.

İnşaat sektöründe, dönem boyunca yüksek oranlı revizenin yapılması nedeniyle, sektörün büyüme hızları iki seri arasında belirgin ölçüde farklılaşmıştır. Eski seride, 1999-2015 döneminde inşaat sektöründe yıllık ortalama büyüme hızı yüzde 3,4 iken, yeni seride bu oran yüzde 7,4'e yükselmiştir. İnşaat sektörü büyüme hızı, her iki alt dönemde de, yeni seride eski serinin iki katına çıkmıştır. Özellikle, sektörün ortalama büyüme hızının 2010-2015 döneminde yüzde 6,8'den yüzde 12,1'e çıkması ve bunun gözden kaçırılmasının nedenini izah etmek oldukça güç görünmektedir. 2011 ve 2013 yıllarında ise farklılık çok daha dikkat çekici hale gelmektedir. Bilindiği gibi, TÜİK eski seride de inşaat sektörü katma değerinin hesabında, mal akımı yöntemini kullandığını ve zincirleme endeks uygulaması yaptığını açıklamıştır⁷. Ayrıca, TÜİK inşaat sektörü üretim, ciro ve istihdamına ilişkin bilgileri de kamuoyuna açıklamaktadır. TÜİK, inşaat sektöründeki gelişmelerle ilgili çeşitli veriler yayınlarken, sektördeki revizenin bu verilerden oldukça farklı bir eğilim göstermesinin nedeni anlaşılmamaktadır.

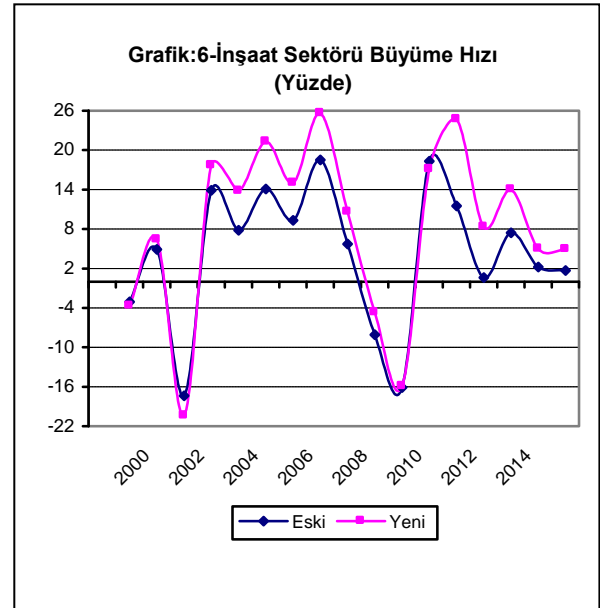
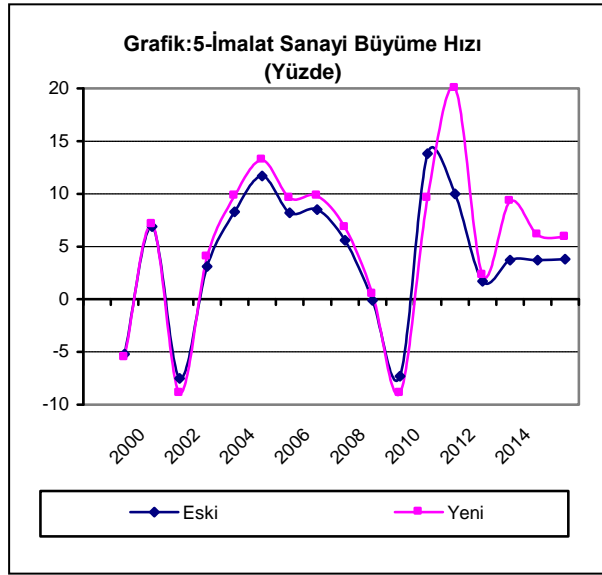
Ulaştırma-depolama sektöründe yapılan revize dönem boyunca benzer eğilimi gösterdiğinden, sektörün ortalama büyüme hızı eski ve yeni seride birbirlerine yakın gerçekleşmiştir. Toptan ve perakende ticaret sektöründe ise ortalama büyüme hızı, 2010-2015 döneminde eski seriyeye göre önemli ölçüde yükselmiş ve yüzde 5,6'dan yüzde 9,1'e çıkmıştır.

⁷TÜİK, "Gayrisafi Yurtiçi Hasıla Güncelleme Çalışmaları, 1987 ve 1998 Bazlı GSYH Serileri Arasındaki Farklılıklar", 8 Mart 2008.

Tablo : 5- Sektörler İtibariyle Eski-Yeni Reel Büyüme Hızları (Yüzde)

	İmalat Sanayi		İnşaat		Toptan ve Perakende Ticaret		Ulaştırma, Depolama	
	Eski	Yeni	Eski	Yeni	Eski	Yeni	Eski	Yeni
1998								
1999	-5,2	-5,5	-3,1	-3,7	-9,2	-10,9	2,2	2,6
2000	6,9	7,1	4,9	6,4	7,5	8,8	12,2	11,9
2001	-7,5	-8,9	-17,4	-20,4	-16,1	-18,0	-4,1	-5,2
2002	3,1	4,0	13,9	17,7	6,9	8,6	13,3	13,2
2003	8,3	9,8	7,8	13,8	11,4	12,3	9,2	7,9
2004	11,7	13,2	14,1	21,3	13,8	14,8	10,5	9,7
2005	8,2	9,6	9,3	15,0	9,5	10,6	10,4	9,7
2006	8,5	9,8	18,5	25,6	6,3	6,6	7,5	6,5
2007	5,6	6,8	5,7	10,6	5,7	5,9	7,0	6,2
2008	-0,1	0,5	-8,1	-4,7	-1,5	-1,4	1,0	-0,2
2009	-7,3	-8,9	-16,1	-15,9	-10,4	-12,0	-7,8	-9,6
2010	13,8	9,6	18,3	17,1	13,6	13,7	11,0	0,9
2011	10,0	20,0	11,5	24,7	11,2	14,6	10,4	6,6
2012	1,7	2,3	0,6	8,3	0,0	3,1	2,0	14,6
2013	3,7	9,3	7,4	14,0	5,1	7,8	3,9	3,7
2014	3,7	6,1	2,2	5,0	1,9	8,1	3,1	4,5
2015	3,8	5,9	1,7	4,9	2,2	7,7	3,0	6,0
1999-2015	3,9	5,1	3,6	7,4	3,1	4,3	5,4	5,1
1999-2009	2,7	3,1	2,0	4,9	1,7	1,7	5,4	4,6
2010-2015	6,0	8,7	6,8	12,1	5,6	9,1	5,5	6,0

Kaynak: TÜİK ve kendi hesaplamalarımız.



Sektörel katma değerlerde yöntem ve ölçüm hatalarından kaynaklanan revizelerin büyük bir farklılık göstermesi, sektörlerin katma değer büyümelerini etkilerken, sektörlerin GSYH içindeki paylarının da değişmesine yol açmıştır. Dolaylı ölçülen mali aracılık hizmetlerinin ölçümüne ilişkin, eski ve yeni serideki farklılık nedeniyle, sektörlerin GSYH içindeki payları yerine toplam sektörlerin katma değeri içindeki paylarını incelemek daha anlamlı görülmektedir. 1998 ve 2009 yılları karşılaştırıldığında, eski ve yeni seri arasında, inşaat, ulaştırma-depolama, gayrimenkul faaliyetleri ve insan sağlığı-sosyal hizmet faaliyetleri sektörleri dışında ciddi bir farklılaşma gözlenmemektedir (Bakınız Tablo:6). Ancak, son yıllarda yapılan revizelerin önemli boyutlara ulaşması, tüm sektörlerin payında belirgin eğilim farklılıkları ortaya çıkarmıştır. 2015 yılında toplam katma değer içinde, inşaat sektörünün payı 4,27 puan, toptan-perakende ticaret sektörü payı 2,38 puan, imalat sanayi sektörü payı 1,33 puan, insan sağlığı-sosyal hizmet faaliyetleri sektörü payı 1,04 puan artarken, ulaştırma-depolama sektörünün payı 4,26

puan, gayrimenkul faaliyetlerinin payı 2,23 puan, diğer hizmet sektörlerinin payı 1,70 puan ve tarım sektörünün payı 0,71 puan azalış göstermiştir.

Tablo: 6 – Toplam Katma Değer İçinde Sektörlerin Payları (Cari Fiyatlarla, Yüzde)

	1998		2009		2015	
	Eski	Yeni	Eski	Yeni	Eski	Yeni
Toplam Katma Değer	100,0	100,0	100,0	100,0	100,0	100,0
Tarım	12,88	13,53	9,11	9,12	8,53	7,82
Sanayi	27,51	27,21	21,02	20,67	21,53	22,42
İmalat Sanayi	24,41	24,23	16,62	16,99	17,64	18,97
İnşaat	6,01	6,59	4,23	6,30	4,98	9,25
Hizmetler	53,61	52,67	65,64	63,91	64,96	60,50
Toptan-Perakende Tic.	14,35	14,16	11,87	12,35	13,18	15,56
Ulaştırma-Depolama	9,64	8,74	12,31	9,85	13,19	8,93
Finans ve Sigorta Faa.	7,86	5,93	4,94	4,20	3,54	3,38
Gayrimenkul Faaliyeti	5,31	5,17	13,90	11,76	11,00	8,77
Kamu Yön.+Sav.+Z.Sig.	4,15	5,05	4,77	5,63	4,80	4,93
Eğitim	2,27	2,64	3,68	4,39	4,32	4,66
İnsan Sağ.+Sos.Hiz.F.	1,23	1,68	1,89	3,30	1,74	2,78
Diğerleri	8,80	9,30	12,28	12,43	13,19	11,49

Kaynak: TÜİK ve kendi hesaplamalarımız.

Gayrimenkul faaliyetleri sektörü payının düşmesinde izafi kira hesabına ilişkin yöntem değişikliği etkili olurken, diğer sektörlerin payındaki değişim büyük ölçüde girdi-çıkıtı oranlarındaki değişim ve ölçüm hatalarından kaynaklanmıştır (Bakınız Tablo:2).

6. Harcamalar Yöntemiyle Gayrisafi Yurtiçi Hasıla :

Yeni seride, genel devlet sınıflamasının yeniden yapılması, kar amacı gütmeyen kuruluşların ulusal hesaplara daha kapsamlı olarak ilave edilmesi ve gayrisafi sabit sermaye harcamaları kapsamının genişletilmesi yanısıra ölçüm hatalarından kaynaklanan önemli revizeler de söz konusu olmuştur. 2009 baz yılı yeni harcama serisi incelendiğinde, en yüksek revizenin gayrisafi sabit sermaye oluşumu kaleminde yapıldığı görülmektedir. TÜİK, sabit sermaye oluşumunu hesaplamak için kullanılan verilerin temel kaynağının Maliye Bakanlığı Gelir İdaresi Başkanlığındaki idari kayıtlarda yer alan "Duran Varlık" istatistikleri olduğunu ifade etmektedir. Ayrıca hesaplamalarda, mal akımı yöntemi kullanıldığını belirtmektedir.⁸ 2009-2015 döneminde, AR-GE, kendi hesabına yazılım ile değerliler (mücevher, altın vb.) canlı hayvan varlığı ve meyve veren ağaçlardaki artışlar "diğer aktifler" başlığı altında gayrisafi sabit sermaye yatırıma ilave edilmiştir.⁹ TÜİK; askeri silah sistemi harcamalarının, ESA-2010'a göre "sabit sermaye oluşumuna", kullanımının ise "sermaye tüketimi" olarak işlem gördüğünü belirtmektedir. Yeni seride mal ve hizmet ihracat ve ithalatında sınırlı bir revizyon söz konusu olurken, stok değişimine ilişkin de revize yapılmıştır.

7. Harcama Grupları İtibariyle Revizyon Oranları ve Büyüme Hızları:

1998-2015 döneminde gayrisafi sabit sermaye yatırımı harcama kalemi, eski seriye göre ortalama yüzde 35 civarında yukarı yönlü revize edilmiştir. Revize oranı 1998-2008 döneminde yüzde 23,6 iken, bu oran 2009-2015 döneminde yüzde 52,8'e yükselmiştir. Gayrisafi sabit sermaye oluşumuna yeni ilave edilen "Diğer Aktifler" kaleminin, eski gayrisafi sabit sermaye yatırımlarına oranı, 2009-2015 döneminde, yaklaşık yüzde 13 oranında olmuştur. Ancak, sabit sermaye yatırımlarında yapılan revizenin temel kaynağı, inşaat yatırımları olmuştur. Yeni seride inşaat yatırımları eski serideki inşaat yatırımlarında, 2009-2015 döneminde ortalama yüzde 84,3 oranında daha yüksek tahmin edilmektedir. Bu oran, son üç yılda yüzde

⁸ TÜİK, "Türkiye Ulusal Hesaplar Sistemi'nde SNA-2008 ve ESA-2010'un Uygulanması ve Ana Revizyon", Aralık 2016, sahife: 42.

⁹ TÜİK, "Ulusal Hesaplar Sistemi ESA-2010'a Uyum, Soru ve Cevaplarla Ana Revizyon Çalışmaları", Ocak 2017. Sahife:9.

110,3'e sçramaktadır. Sabit sermaye yatırımlarının makine-teçhizat bölümünde yapılan revize oranı 2009-2015 döneminde ortalama, yüzde 3,9 ile oldukça sınırlı seviyededir. Bu revize de son üç yıldaki revizeden kaynaklanmıştır.

Tablo : 7 – Harcama Gruplarına Göre Yeni/Eski Seri Revize Oranı (Cari Fiyatlarla, Yüzde)

	Özel Nihai Tüketim Harcama.	Devletin Nihai Tük.H.		Gayrisafi SS Oluşumu			Gayrisafi Sabit Ser.Oluşumu		Toplam Yurtiçi Tas.(*)
		Toplam	Maaş-Ücret Ödemesi	Toplam	Özel	Kamu	İnşaat	Makine	
1998	-0,39	6,08		5,08					8,78
1999	-0,96	6,35		7,69					12,12
2000	-2,22	4,68		12,00					19,27
2001	-2,36	5,00		15,83					16,44
2002	-2,98	4,18		20,26					20,94
2003	-4,76	7,15		26,12					32,78
2004	-5,93	7,45		28,97					39,13
2005	-7,26	8,37		31,56					48,75
2006	-8,11	9,82		33,94					50,03
2007	-8,28	10,25		36,99					56,66
2008	-7,69	12,05		41,24					48,89
2009	-9,01	12,53	10,01	39,10	47,63	8,85	56,02	0,98	68,60
2010	-7,15	10,27	10,04	38,81	50,89	-6,93	56,86	-0,47	66,00
2011	-4,65	5,74	9,82	38,22	48,62	-11,41	68,26	-4,19	66,98
2012	-1,54	6,23	10,18	49,36	64,08	-12,18	77,79	1,25	73,13
2013	0,96	8,04	11,18	62,03	84,61	-12,64	105,38	3,18	96,28
2014	3,14	7,44	11,17	67,90	89,58	-12,60	108,49	8,93	86,52
2015	4,68	5,83	10,06	74,28	97,62	-10,19	117,04	17,62	102,19
1998-2015	-3,58	7,64		34,97					50,75
1998-2008	-4,63	7,40		23,61					32,16
2009-2015	-1,94	8,01	10,35	52,81	69,00	-8,16	84,26	3,90	79,96

Kaynak: TÜİK ve kendi hesaplamalarımız.

(*) Toplam Yurtiçi Tasarruflar=(Gayrisafi Sabit Sermaye Oluşumu+Stok Değişimi) + (Mal ve Hizmet İhracatı-Mal ve Hizmet İthalatı) olarak tanımlanmıştır.

TÜİK, yeni harcama serisinde gayrisafi sabit sermaye oluşumunun özel ve kamu kesimi ayırımına yer vermemiştir. Kamu kesiminin (genel devlet) sabit sermaye yatırımları, 2009 yılı ve sonrasında "kurumsal sektör hesaplarının" sermaye hesabından elde edilmiştir. Özel kesim gayrisafi sabit sermaye hesabı ise, bu dönem için artık olarak elde edilmiştir. 2009-2015 döneminde kamu kesimi yatırımları ortalama yüzde 8,2 oranında aşağı doğru revize edilmiştir. Bu revizenin, genel devlet kapsamından kaynaklandığı tahmin edilmektedir. Ancak, AR-GE ve askeri silah sistemlerinin yatırıma dahil edilmesine karşın, kamu yatırımlarının aşağı yönlü revizesinin nedeni tam olarak anlaşılammamaktadır. Gayrisafi sabit sermaye yatırımlarındaki revizenin özel kesim yatırımlarındaki yükselmeden kaynaklandığı görülmektedir. 2009-2015 döneminde, özel kesim sabit sermaye yatırımları ortalama yüzde 69 oranında yukarı yönlü revize edilmiştir. Revize oranı, son üç yılda, yüzde 90,6 olarak gerçekleşmiştir. Üretim tarafında inşaat sektöründe yapılan revize, büyük ölçüde harcamalar tarafında özel kesimin yatırımlarına yansıtılmıştır.

Kamu kesimi sabit sermaye yatırımları, genel devlet sınıflandırması nedeniyle, aşağı yönlü revize edilirken, devletin nihai tüketim harcamalarında 2009-2015 döneminde ortalama yüzde 7,6 oranında yukarı yönlü bir revizyon yapılmıştır. Revizyonun kaynağı, devletin maaş-ücret ödemelerinin yüzde 10 civarında yukarı yönlü revizesinden kaynaklanmıştır. Devletin diğer harcamalarında, 2009 ve 2010 yılları dışında çok sınırlı bir revizyon yapılmıştır.

Yeni seride, özel nihai tüketim harcamaları tüm dönem boyunca aşağı yönlü revize edilmiştir. Özel nihai tüketim harcaması, eski seride "yerleşik hane halklarının tüketimi", yeni seride ise, "yerleşik hane halkı ve hane halkına hizmet eden kar amacı olmayan kuruluşların nihai tüketim" harcaması olarak tanımlanmıştır. 1998-2015 döneminde özel nihai tüketiminde

ortalama yüzde 3,6 oranında aşağı yönlü bir revizyon sözkonusudur. Aşağı yönlü revizyon oranı, 1998-2009 döneminde yüzde 4,6 iken, bu oran 2009-2015 döneminde yüzde 1,9'a gerilemiştir (Bakınız Tablo:7).

1998-2015 döneminde, GSYH'nın ortalama yüzde 11,6 oranında yukarı yönlü revizesi sözkonusu iken, özel nihai tüketim harcamalarının aşağı yönlü revize edilmesinin son derece çarpıcı etkileri ortaya çıkmıştır. Yatırımlardaki yüksek oranlı revize ile birlikte, özel tüketimdeki farklı yönde revizyonun en çarpıcı etkisi yurtiçi tasarruflar üzerinde görülmektedir. Eski seriden hesaplanan toplam yurtiçi tasarruflar, yeni seride 1998-2015 döneminde ortalama yüzde 50,8 oranında yukarı yönlü revize edilmiştir. Revize oranı, 1998-2008 döneminde yüzde 32,2 iken, bu oran 2009-2015 döneminde yüzde 80'e sıçramıştır. Bilindiği gibi, eski seride 2008 yılında TÜİK tarafından 1998-2006 dönemine ilişkin yapılan kapsamlı bir revizyon sonucunda kullanılmaya başlanmıştır. 2009 bazlı seride, 1998-2006 yıllarına ilişkin revizenin, ekonominin değerlendirilmesi ve ekonomik politikaların oluşturulması açısından çok farklı bir resim ortaya çıkarmasının nedenleri anlaşılamamaktadır.

Tablo : 8 – Harcama Grupları İtibariyle Reel Büyüme Eski ve Yeni Hızları (Yüzde)

	Özel Nihai Tük.Har.		Devletin Nihai T.Hr.		G.Sab.Ser.Yat.		GSYH	
	Eski	Yeni	Eski	Yeni	Eski	Yeni	Eski	Yeni
1998								
1999	0,1	-0,4	4,0	5,1	-16,2	-14,6	-3,4	-3,4
2000	5,9	4,5	5,7	4,5	17,5	21,9	6,8	6,6
2001	-6,6	-6,7	-1,1	0,4	-30,0	-27,0	-5,7	-6,0
2002	4,7	3,8	5,8	5,7	14,7	17,8	6,2	6,4
2003	10,2	8,1	-2,6	0,5	14,2	19,4	5,3	5,6
2004	11,0	9,6	6,0	6,6	28,4	31,9	9,4	9,6
2005	7,9	6,3	2,5	3,6	17,4	19,6	8,4	9,0
2006	4,6	3,7	8,4	10,2	13,3	15,4	6,9	7,1
2007	5,5	5,3	6,5	7,0	3,1	5,5	4,7	5,0
2008	-0,3	0,3	1,7	3,5	-6,2	-2,7	0,7	0,9
2009	-2,3	-3,7	7,8	8,1	-19,0	-20,5	-4,8	-4,7
2010	6,7	10,8	2,0	1,7	30,5	22,5	9,2	8,5
2011	7,7	12,3	4,7	1,1	18,0	23,8	8,8	11,1
2012	-0,5	3,2	6,1	6,8	-2,7	2,7	2,1	4,8
2013	5,1	7,9	6,5	8,0	4,4	13,8	4,2	8,5
2014	1,4	3,0	4,7	3,1	-1,3	5,1	3,0	5,2
2015	4,8	5,5	6,7	4,1	4,0	9,2	4,0	6,1
1999-2015	3,8	4,2	4,5	4,7	4,0	7,2	3,8	4,6
1999-2009	3,6	2,7	4,0	5,0	1,7	4,3	3,0	3,2
2010-2015	4,2	7,0	5,1	4,1	8,2	12,6	5,2	7,3

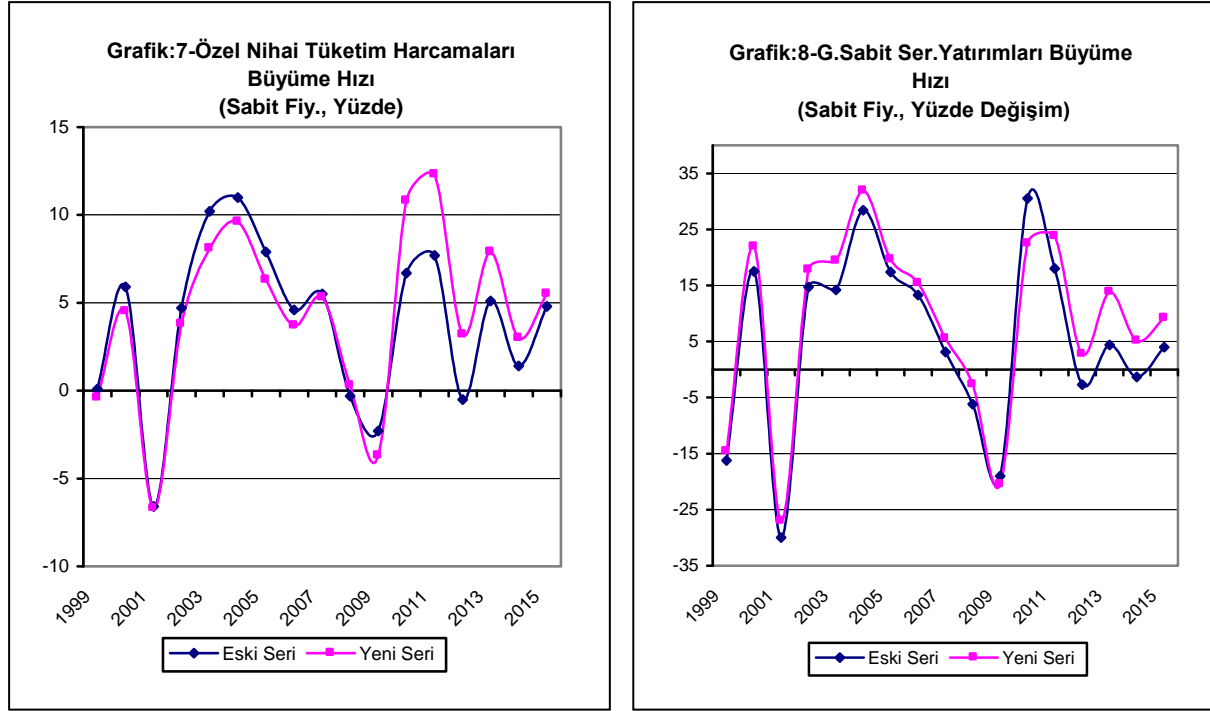
Kaynak: TÜİK ve kendi hesaplamamız.

Harcama grupları itibariyle büyüme hızları incelendiğinde, 1999-2015 döneminde yıllık ortalama büyüme hızının yeni seride daha yüksek olduğu görülmektedir. Bu gelişmede, 2010-2015 döneminde harcama gruplarında revizenin önemli ölçüde farklılaşması etkili olmaktadır. Özel nihai tüketim harcamaları ortalama büyüme hızı 1999-2015 döneminde eski seride yüzde 3,8 iken, yeni seride yüzde 4,2'ye yükselmiştir. Büyüme hızı 1999-2009 döneminde yüzde 3,6'dan yüzde 2,7'ye gerilemiş, ancak 2010-2015 döneminde özel tüketim reel büyüme hızı yüzde 4,2'den yüzde 7'ye sıçramıştır. Gayrisafi sabit sermaye oluşumu reel büyüme hızı ise, 1999-2015 döneminde yüzde 4'ten yüzde 7,2'ye çıkmıştır. Bu harcama grubunda, her iki alt dönemde de büyüme hızı eski seriden daha yüksek gerçekleşmiştir (Bakınız Tablo:8). 2010-2015 döneminde eski seride yüzde 8,2 olan sabit sermaye yatırımları büyüme hızı yeni seride yüzde 12,6'ya yükselmiştir. Yatırım eğiliminin azaldığı şikayetlerinin yoğunlaştığı ve yatırımların özendirilmesine yönelik düzenlemelerin yapıldığı son üç yılda ise, sabit sermaye yatırımları ortalama artış hızının yüzde 2,3'ten yüzde 9,3'e yükseldiği görülmektedir.

Devletin nihai tüketim harcamalarındaki ortalama reel büyüme hızı, 1999-2015 dönemi genelinde, eski seride yüzde 4,5 iken, yeni seride yüzde 4,7 olarak gerçekleşmiştir. Ancak, son

yıllarda büyümenin kamu harcamalarındaki artışla desteklendiği görüşü yeni seri verileri ile desteklenmemektedir. 2010-2015 döneminde, devletin nihai tüketim harcamaları, eski seride yılda ortalama yüzde 5,1 büyüme gösterirken, yeni seride bu büyüme hızı yüzde 4,1'e gerilemektedir. Özellikle son iki yılda büyüme hızındaki farklılık daha belirginleşmektedir.

2009 bazlı seride, GSYH büyüme hızında 2011 ve 2013 yılında gözlenen önemli farklılaşmada, 2011 yılında özel nihai tüketim harcamalarının, 2013 yılında ise sabit sermaye yatırımları ile devletin nihai tüketim harcamalarındaki artışın etkili olduğu anlaşılmaktadır. 2015 yılı GSYH büyüme hızındaki yükselmeye ise, sabit sermaye yatırımlarındaki artışın etkili olduğu görülmektedir (Bakınız Tablo: 8).



Yeni seri, GSYH'nın harcama gruplarına dağılımı açısından önemli bir farklılaşma ortaya çıkarmıştır. Bugüne kadar yapılan ekonomik değerlendirmeler ve politika uygulamaları ile en zıt durum, özel nihai tüketim harcamalarında görülmektedir. Eski seride, özel nihai tüketim harcamalarının GSYH içindeki payı, 1998-2009 döneminde, sürekli yükseliş göstererek yüzde 66,5'ten yüzde 71,5'e kadar yükselmiştir. 2009 sonrasında özel nihai tüketim harcamalarının payında düşüş gözlenmiş ve bu pay 2015 yılında yüzde 69,1 olmuştur.

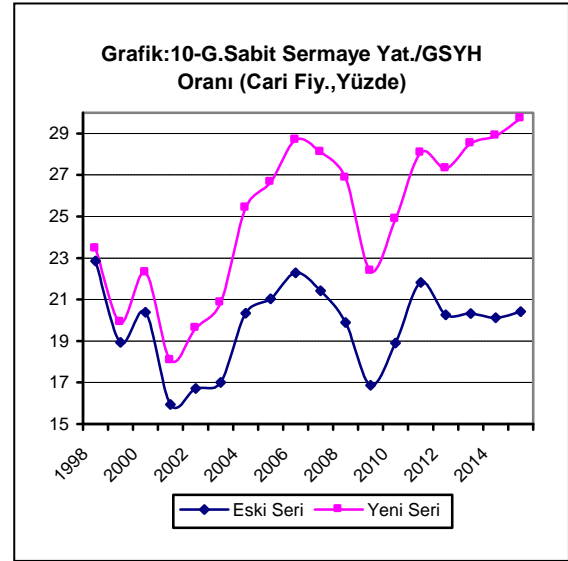
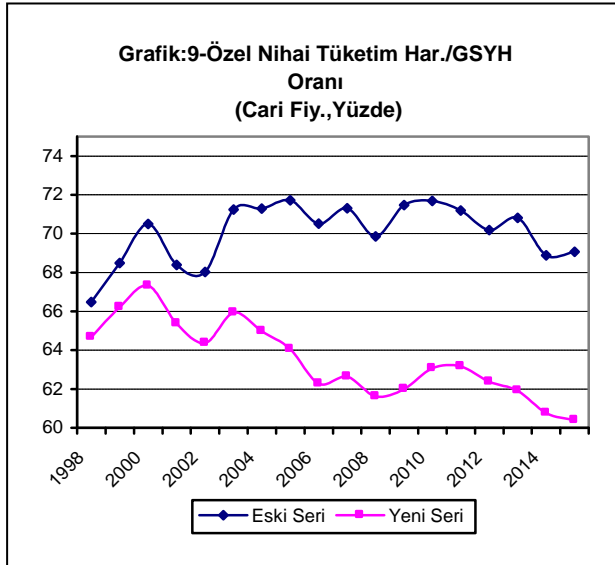
Yeni seride, özel tüketim harcamalarının payı genelde düşüş eğiliminde olmuş ve 1998 yılında yüzde 64,7 olan bu pay, 2015 yılında yüzde 60,4'e gerilemiştir (Bakınız Tablo:9). 2015 yılında iki seri arasındaki fark yaklaşık 8,7 puan olmuştur. 2001 krizi sonrasında, ekonomide tüketici kredisi ve kredi kartı kullanımında önemli bir artış gerçekleşmiştir. Hanehalkının finansal araçlara erişimindeki yaygınlık ve kolaylık, hanehalkı yükümlülüklerinde ciddi bir yükselişe neden olmuştur. Nitekim, konut dışı tüketici kredileri ile bireysel kredi kartı toplamından oluşan hanehalkı yükümlülüklerin eski GSYH'ya oranı, 2002 yılında yüzde 1,74 iken, bu oran 2013 yılında yüzde 14,42'ye kadar yükselmiştir. Bireysel kredi kartlarına ilişkin kısıtlayıcı düzenlemelerin etkisiyle bu oran 2015 yılında yüzde 12,85'e gerilemiştir. Hanehalkı yükümlülüklerindeki bu hızlı yükseliş dikkate alındığında, yeni seride 2003 yılı sonrasında özel tüketimin payındaki sürekli düşüş tutarlı görülmemektedir.

Tablo: 9 – GSYH İçinde Harcama Gruplarının Payları (Cari Fiyatlarla, Yüzde)

	1998		2009		2015	
	Eski	Yeni	Eski	Yeni	Eski	Yeni
GSYH	100,00	100,0	100,00	100,00	100,00	100,00
Özel Nihai Tüketim Har.	66,48	64,66	71,47	62,00	69,07	60,40
Gayrisafi S. Ser.Yatırımı	22,86	23,45	16,87	22,37	20,41	29,72
İnşaat			7,78	11,57	8,96	16,25
Makine Teçhizat			9,10	8,76	11,45	11,25
Diğer Aktifler				2,05		2,2
Devletin Nihai Tük.Har.	10,5	10,62	14,70	15,77	15,70	13,88
Maaş-Ücret Ödemesi			7,96	8,35	8,50	7,81
Diğer Mal-Hiz.Alımı			6,74	7,42	7,20	6,06
Stok Değişimi	-0,74	0,40	-1,93	0,64	-2,31	-1,37
Net İhracat (X-M)	1,16	0,90	-1,11	-0,79	-2,88	-2,63
Mal ve Hizmet İhracatı	21,34	20,57	23,32	22,57	27,96	23,33
Mal ve Hizmet İthalatı	20,18	19,71	24,42	23,36	30,84	25,96
T.Yurtiçi Tasarruflar	23,27	24,72	13,83	22,23	15,23	25,72

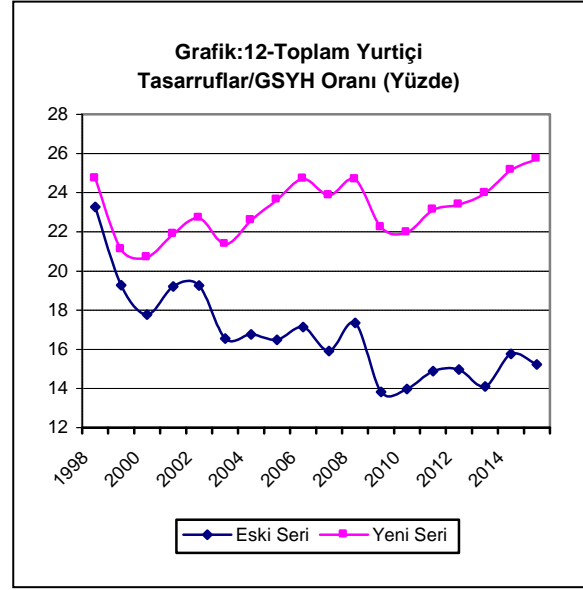
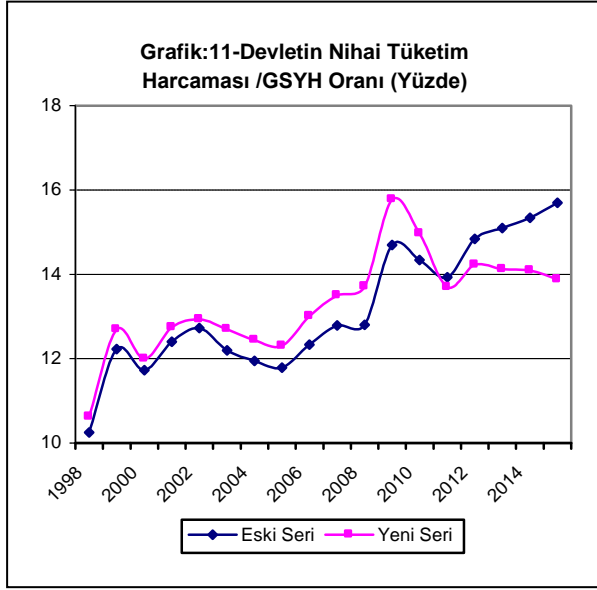
Kaynak: TÜİK ve kendi hesaplamamız.

Bilindiği gibi TÜİK, gayrimenkul faaliyetleri ile özel tüketim harcamaları içinde yer alan “izafi kira” hesaplama yöntemini yeni seride değiştirdiğini açıklamıştır. TÜİK hesaplamalarına göre, 2012 yılında izafi kiranın sektör katma değerleri toplamında, eski seriyeye göre yüzde 0,9 oranında düşüşe neden olduğu görülmektedir.¹⁰ Yeni seride özel nihai tüketim harcamalarının GSYH'ya oranındaki düşüş, yeni seride değerlerindeki artışların (mücevher, altın vb.) “diğer aktifler” başlığı altında gayrisafi sabit sermaye yatırımlarına ilave edilmesinden de kaynaklanmış olabilir.



Devletin nihai tüketim harcamaları, genel devlet kapsamının yeniden gözden geçirilmesi ve sabit sermaye tüketimine ilişkin tahminlerin değiştirilmesine karşın, 1998-2015 döneminde daha sınırlı ölçüde revize edilmiştir. Bu nedenle, devletin nihai tüketim harcamalarının GSYH içindeki payı, eski seriyeye göre sınırlı değişiklik göstermiştir (Bakınız Grafik:11). Ancak, son üç yılda, kamu harcamalarındaki artışın büyümeye katkısının arttığına gözlemlendiği bir dönemde, devletin nihai tüketim harcamalarının payında, yeni seride belirgin bir düşüş gözlenmektedir.

¹⁰ TÜİK, "Ulusal Hesaplar Sistemi ESA-2010'a Uyum, Soru ve Cevaplarla Ana Revizyon Çalışmaları", Ocak 2017. Sahife:6.



1998-2015 döneminde, GSYH içinde özel nihai tüketim harcamalarının payı düşerken, gayrisafi sabit sermaye oluşumunun payındaki artış, yurtiçi tasarrufların payında olağanüstü bir yükselişi de beraberinde getirmiştir (Bakınız Grafik:12). Eski seriden hesaplanan toplam yurtiçi tasarrufların GSYH'ya oranı, 1998-2015 döneminde ortalama yüzde 16,8 iken, bu pay yeni seride yüzde 23,2'ye yükselmektedir. 2009-2015 döneminde, yurtiçi tasarrufların GSYH'ya oranı yeni seride yaklaşık 9 puan yükselerek yüzde 23,7 olmuştur. Son üç yılda, yurtiçi tasarruf oranı yüzde 25'e yaklaşarak, Dünya ortalamasını geçmiş bulunmaktadır.

Toplam yurtiçi tasarruflar, yeni seride 1998-2015 döneminde ortalama yüzde 50,8 oranında yukarı yönlü revize edilmiştir. Revize oranı, 1998-2008 döneminde yüzde 32,2 iken, bu oran 2009-2015 döneminde yüzde 80'e sıçramıştır. Bilindiği gibi, eski seride 2008 yılında TÜİK tarafından 1998-2006 dönemine ilişkin yapılan kapsamlı bir revizyon sonucunda kullanılmaya başlanmıştır. 2009 bazlı seri ile, daha önce revize edilen 1998-2006 dönemine ilişkin bilgiler çerçevesinde yapılan ekonomik değerlendirmeler ve ekonomik politika uygulamaları tamamen ters yüz edilmiş ve çok farklı bir resim ortaya konulmuştur. TÜİK, ortaya çıkan bu farklı resmin, genelde ölçüm hatasından kaynaklandığını ifade etmektedir.

8. 2002 ve 2012 Yılları Arz ve Kullanım Tablosu ile Milli Gelir Serileri Karşılaştırması :

Ekonominin yapısal analizi, geleceğe yönelik kalkınma stratejilerinin belirlenmesi ve milli gelir rakamlarının revize edilmesi amacıyla, Girdi-Çıktı Tabloları ve Arz-Kullanım Tabloları hazırlanmaktadır. "Arz-kullanım ve Girdi-Çıktı Tabloları, bir ekonomide üretilen ve kullanılan mal ve hizmetlerin ayrıntılı olarak analiz edilmesini sağlamaktadır. Tablolar, toplam ekonomiyi ortaya koymak için, tanım ve sınıflamalar arasında tutarlılık sağlayarak farklı kaynaklardan derlenen verilerle arz ve talep arasında bir denge oluşturmaktadır. Bu açıdan, Gayrisafi Yurtiçi hasılanın (GSYH) hesaplanması için en iyi araçlardır. Bu tablolar, üretim sürecini, mal ve hizmetlerin (ürünlerin) kullanımını ve bu üretimden yaratılan gelirin detaylı bir analizini sağlar."¹¹

Arz ve kullanım tablolarında kullanılan veriler, sayım ve örnekleme yoluyla yapılan anket çalışmaları ile idari kayıtlara dayanmakta ve bu tabloların hazırlanması üç-dört yıllık bir dönem kapsamaktadır.¹² 2002 yılı Arz-Kullanım tablosu, SNA-93 ve ESA-95 ilkeleri esas alınarak hazırlanmış ve temel fiyatlar kullanılmıştır. 2002 yılı Arz-Kullanım tablosu, 2008 yılında yapılan milli gelir revizesinin ana kaynağını oluşturmuş ve 1998 bazlı seri bu şekilde hazırlanmıştır.

¹¹ TÜİK, "Türkiye Ulusal Hesaplar Sistemi'nde SNA-2008 ve ESA-2010'un Uygulanması ve Ana Revizyon", Aralık 2016, sahife: 6.

¹² TÜİK, 2002 ve 2012 Arz ve Kullanım Tablolarına İlişkin Açıklamalar için bakınız .<http://www.tuik.gov.tr>., Ulusal Hesaplar-Girdi-Çıktı Tabloları.

"Ulusal Hesaplar Sisteminin geliştirilmesi, sistemin revizyonu ve veri kalitesinin artırılması, güncel Arz-Kullanım Tablolarının hesaplanması ile mümkündür. Bu kapsamda, 2013 yılında 20.274 girişim ile "2012 Arz-Kullanım Tabloları Araştırması" gerçekleştirilmiştir. Anketten elde edilen bilgilerin yanısıra, bir çok farklı istatistiğe (Hanehalkı Anketleri, Dış Ticaret İstatistikleri vb.) ve veri kaynağına başvurulmuştur. Ayrıca, GİB (Gelir İdaresi Başkanlığı) ve SGK'dan (Sosyal Güvenlik Kurumu) alınan idari kayıtların sisteme enregasyonu sağlanmıştır."¹³ 2012 Arz-Kullanım tablosu, SNA-2008 ve ESA-2010 ilke ve uygulamaları çerçevesinde hazırlanmıştır.

Tablo : 10 – İktisadi Faaliyet Kollarına ve Harcama Gruplarına Göre GSYH (Cari Fiy., Milyon YTL)

	2002 Yılı			2012 Yılı		
	Arz-Kullan. Tablosu	Eski MG Serisi	Yeni MG Serisi	Arz-Kullan. Tablosu	Eski MG Serisi	Yeni MG Serisi
	İktisadi Faaliyet Kolları					
1. TARIM	34.910	36.056	36.902	121.693	111.682	121.693
2. SANAYİ	70.992	73.452	72.156	302.833	274.650	302.833
Madencilik, Taşocakçılığı	3.175	3.226	2.948	17.117	21.200	17.117
İmalat Sanayi	59.884	61.833	60.769	249.251	219.641	249.251
Elektrik, Gaz, Su	7.933	8.393	8.438	36.465	33.809	36.465
3. İNŞAAT	14.143	14.707	16.286	117.433	62.157	117.433
4. HİZMETLER	183.275	192.807	191.856	843.454	814.485	843.454
Toptan ve Perakende Ticaret	49.652	42.474	42.868	176.324	168.296	176.324
Ulaştırma	43.168	40.996	36.555	127.730	170.629	127.730
Diğer Hizmetler	90.455	109.337	112.433	539.400	475.560	539.400
4. SEKTÖRLER TOPLAMI	303.320	317.022	317.200	1.385.413	1.262.973	1.385.413
Dolaylı Ölçülen Mali Aracılık Hiz.(-)		9.035				
Vergi-Sübvansiyon (+)	42.490	42.489	42.159	184.259	175.751	184.259
6. GSYİH (Alıcı Fiyatlarıyla)	345.810	350.476	359.359	1.569.672	1.416.797	1.569.672
	Nihai Talep Unsurları					
1. Özel Nihai Tüketim	238.418	238.399	231.291	979.068	994.396	979.068
2. Kamu Tüketimi	44.615	44.615	46.479	223.402	210.310	223.402
3. Gayri Safi Sabit Sermaye Yatırımı	58.603	58.602	70.474	428.832	287.121	428.832
4. Stok Değişimi (İstatistik Hata Dahil)	3.125	3.131	5.865	15.450	-1.884	15.451
5. Mal ve Hizmet İhracatı	88.381	88.381	87.902	371.500	372.563	371.500
6. Mal ve Hizmet İthalatı (1)	-87.334	-82.652	-82.652	-448.580	-445.707	-448.580
7. Toplam Nihai Talep	433.143	433.128	442.011	2.018.252	1.862.506	2.018.253
8. GSYİH (Alıcı Fiyatlarıyla)	345.810	350.476	359.359	1.569.672	1.416.798	1.569.672
Yurtiçi Tasarruf / GSYH Or.(Yüzde) (2)	18,15	19,25	22,70	23,39	14,97	23,39

Kaynak: TÜİK ve kendi hesaplamalarımız.

(1) 2002 yılı kullanım tablosu ve yeni milli gelir serisinde yer alan, mal ve hizmet ithalat değerleri arasındaki farklılığın (c.i.f)-(f.o.b) değerlendirilmesinden kaynaklandığı tahmin edilmektedir. Kullanım tablosundan hesaplanan mal ithalatı (c.i.f) olarak değerlendirilirken, yeni milli gelir serisinde mal ithalatı (f.o.b) olarak değerlendirilmektedir

(2) Yurtiçi Tasarruf= (Gayrisafi Sabit Sermaye Yatırımı+Stok Değişimi) + (Mal ve Hiz.İhracatı-Mal ve Hiz.İthalatı)

Milli gelir serilerinin revizyonunda Arz-Kullanım Tabloları temel veri olduğundan, eski ve yeni milli gelir serilerini 2002 ve 2012 tabloları ile karşılaştırmakta yarar görülmektedir. Eski ve yeni milli gelir serisindeki iktisadi faaliyet kollarına göre sektörel katma değerler ile 2002 Arz-Kullanım tablosunda yer alan veriler arasında tam bir uyum bulunmamaktadır (Bakınız Tablo:10). Özellikle yeni milli gelir serisi ile farklılık, inşaat sektöründe yukarı yönlü, ulaştırma sektöründe ise aşağı yönlü artış göstermiştir.

2002 yılı nihai talep unsurlarını karşılaştırdığımızda, eski seri ile 2002 Arz-Kullanım tablosu arasında, mal ve hizmet ithalatı hariç, tam bir uyum görülmektedir. Ancak, yeni seri ile arz-kullanım tablosu arasında önemli bir farklılaşmanın ortaya çıktığı gözlenmektedir. Nitekim, yeni seride gayrisafi sabit sermaye oluşumu yüzde 20,3, kamu tüketimi yüzde 4,2 daha yüksek iken,

¹³ TÜİK, "Türkiye Ulusal Hesaplar Sistemi'nde SNA-2008 ve ESA-2010'un Uygulanması ve Ana Revizyon", Aralık 2016, sahife: 8.

özel nihai tüketim harcamaları yüzde 3 daha düşük hesaplanmaktadır. Farklılaşmanın bir bölümünün SNA-2008 ile ESA-2010 hesap sistemlerinin uygulanmasından kaynaklandığı düşünülmektedir. Ancak gayrisafi sabit sermaye oluşumundaki farklılaşmanın önemli bir bölümünün ölçüm hatalarından kaynaklandığı tahmin edilmektedir. Arz-Kullanım tablosunda yer alan gayrisafi sabit sermaye yatırımı kaleminin bu ölçüde yukarı revize edilmesi gerçekçi görülmemektedir.

2012 Arz-Kullanım Tablosunda yer alan sektörel katma değerler ve nihai talep unsurları ile yeni milli gelir serisi arasında tam bir uyum görülmektedir (Bakınız Tablo:10). 2012 yılında GSYH'da yapılan yüzde 10,8 oranındaki revize, 2002 ile 2012 arz-kullanım tabloları karşılaştırıldığında makul görülmektedir. Ancak, gayrisafi sabit sermaye yatırımındaki yüksek revizenin kaynakları ve nedenlerinin detaylı bir şekilde açıklanması gerekmektedir. Çünkü, 2012 yılında GSYH'da yapılan revizenin yaklaşık yüzde 93'ü gayrisafi sabit sermaye yatırımlarından kaynaklanmaktadır.

9. Yeni Seriyeye İlişkin Genel Değerlendirme:

TÜİK, 2009 referans yıllı yeni milli gelir serisi ile ulusal hesaplar sistemimize pek çok yeniliği getirmiş bulunmaktadır. Üretim ve harcama yöntemiyle GSYH hesaplama yöntemi yanı sıra, gelir yöntemine göre hesaplanmış GSYH, devlet hesapları, kurumsal hesaplar ve bölgesel milli gelir hesaplarını bütüncül bir yaklaşımla uygulamaya koymuş bulunmaktadır. Bazı yıllı seçiminden etkilenen eski serideki reel büyüme hızlarının, yeni seride zincirlenmiş hacim endeksi ile hesaplanmasını sağlayarak, daha güncel ve gerçekçi büyüme hızlarına ulaşılmasını sağlamıştır. Ancak, bu olumlu yeniliklere ve uygulamalara karşın, bazı konularda TÜİK tarafından detaylı ve yeterli açıklamaların yapılmaması eleştirileri de beraberinde getirmiştir. Bazı temel konulara ilişkin eleştiri ve endişeleri şu şekilde sıralayabiliriz:

a. Bazı Yıllı Seçimi:

Yeni seride referans yılı olarak 2009 yılının seçilmesi ciddi eleştirilere neden olmaktadır. 2009 yılının kriz yılı olması, bu eleştirinin temelini oluşturmaktadır. TÜİK, yeni seride mikro düzeydeki hesaplamaların 2009 yılından itibaren yapıldığını ve zincirlenmiş hacim endeksi uygulaması nedeniyle, referans yılı seçiminin reel büyüme hızlarını etkilemediğini ifade etmektedir.¹⁴ Gerçekte 2012 yılı, 2009 yılına göre daha kapsamlı ve tutarlı veri setinin sağlandığı bir yıldır. Bilindiği gibi, 2012 yılı Arz-Kullanım tablosu hazırlanırken, ekonomideki tüm üretim-hizmet faaliyetleri, dış ticaret, anket ve idari kayıtlar birlikte kullanılmakta ve verilerin içsel tutarlılığı sağlanmaktadır. Ayrıca, TÜİK 2012 yılı Arz-Kullanım Tablosundan yararlanarak 2009, 2010, 2011, 2013, 2014 ve 2015 yılları içinde Arz ve Kullanım Tabloları türetmiş ve bunları bağımsız yıllık üretim hesapları için kullanmıştır.¹⁵ 2012 yılının daha fazla bilgi sağladığının bir diğer göstergesi de, TÜİK'in eski ve yeni seri arasındaki farklılaşmaların detaylarını 2012 yılı verileri ile mikro bazda açıklamaya çalışmasıdır. Bu nedenle, başka bir amaç yok ise, 2012 yılının referans yılı olarak seçilmesi daha uygun olurdu. Nitekim, yeni seri hazırlık çalışmaları sırasında TÜİK'in, 2012 yılının referans yılı olarak seçileceğine yönelik açıklamaları da bulunmaktadır.

Referans yılı olarak yeni seride 2009 yerine 2010 yılı da seçilebilirdi. TÜİK, son yıllarda tüm serileri (sanayi üretim endeksi, sanayi ciro endeksi, sanayi işgücü girdi endeksleri, perakende satış endeksi, işgücü maliyeti endeksi, ticaret ve hizmet endeksleri, inşaat ciro ve üretim endeksi, inşaat işgücü girdi endeksleri ve dış ticaret endeksleri) Avrupa Birliği ile uyum çerçevesinde, 2010=100 bazlı olarak hesaplamaya başlamıştır. Ayrıca, Avrupa Birliğinde milli muhasebe verileri 2010=100 referans yıllı hazırlanırken, TÜİK'in OECD'ye verdiği milli muhasebe

¹⁴ TÜİK, "Ulusal Hesaplar Sistemi ESA-2010'a Uyum, Soru ve Cevaplarla Ana Revizyon Çalışmaları", Ocak 2017. Sayfa:8.

¹⁵ TÜİK, "Türkiye Ulusal Hesaplar Sistemi'nde SNA-2008 ve ESA-2010'un Uygulanması ve Ana Revizyon", Aralık 2016, sayfa: 14.

verileri de 2010=100 bazlıdır. Bu bilgiler çerçevesinde, TÜİK'in referans yılı olarak, yeni seride 2010 veya 2012 yılı yerine, kriz yılı olan 2009 yılını seçmesinin mantığı ve gerekçesi anlaşılamamıştır.

b. Yeni Seri ile Diğer Ekonomik Göstergeler Arasında Uyum:

Yeni seride, GSYH, imalat sanayi ve inşaat sektörü katma değeri ile gayrisafi sabit sermaye yatırımları büyüme hızları, eski serinin önemli ölçüde üzerinde bulunmaktadır. Farklılık sadece yıllık bazda değil, son 10 yıllık dönem ortalamasında da sözkonusudur. Özellikle, 2011 ve 2013 yıllarında büyüme hızlarında çok belirgin bir yükselme gözlenmektedir (Tablo:11).

TÜİK tarafından yayınlanan ve 2005 yılı ve sonrasında AB'ye uyum çerçevesinde yöntem ve kapsamı geliştirilen kısa dönemli iş göstergeleri ile yeni seri arasındaki uyumun incelenmesinin yararlı olacağı düşünülmektedir. 2005-2015 döneminde imalat sanayi üretim endeksindeki ortalama büyüme hızı yüzde 3,7 iken, imalat sanayi katma değer artış hızı, eski seride yüzde 4,2, yeni seride ise yüzde 5,9 olarak gerçekleşmiştir. İthal aramalı girdi ithalatının arttığı ve sektörde katma değer oranının gerilediğinin düşünüldüğü bir dönemde, imalat sanayinde katma değer büyümesi üretim büyümesinin önemli ölçüde üzerinde gerçekleşmiştir. Bu durum, özellikle 2011 ve 2013 yıllarında en üst seviyeye ulaşmıştır.

Tablo: 11 – Seçilmiş Göstergelerin Yıllık Büyüme Hızları (%)

	2015/2005 Ortalama	2010	2011	2012	2013	2014	2015
GSYH							
Eski Seri	3,8	9,2	8,8	2,1	4,2	3,0	4,0
Yeni Seri	5,2	8,5	11,1	4,8	8,5	5,2	6,1
İMALAT SANAYİ KAT.DEĞERİ							
Eski Seri	4,2	13,8	10,0	1,7	3,7	3,7	3,8
Yeni Seri	5,9	9,6	20,0	2,3	9,3	6,1	5,9
İNŞAAT KATMA DEĞERİ							
Eski Seri	3,7	18,3	11,5	0,6	7,4	2,2	1,7
Yeni Seri	8,3	17,1	24,7	8,3	14,0	5,0	4,9
G.S.SABİT SERMAYE YATIRIMI							
Eski Seri	3,6	30,5	18,0	-2,7	4,4	-1,3	4,0
Yeni Seri	6,7	22,5	23,8	2,7	13,8	5,1	9,2
	Göstergeler						
Sanayi Üretim Endeksi	3,7	12,9	10,1	2,5	3,0	3,6	3,2
İmalat Sanayi Üretim Endeksi	3,7	14,5	10,5	2,3	4,0	3,2	3,6
İmalat Sanayi KKO(%)	77,3	72,6	75,4	74,2	74,6	74,4	74,7
İnşaat Sektörü Üretim Endeksi	3,8	18,6	11,4	0,8	7,7	2,9	1,8
Elektrik Tüketimi	5,1	9,7	8,2	4,7	1,6	4,7	3,3
Toplam İstihdam	3,1	6,0	6,4	2,9	2,8	5,4	2,7

Kaynak: TÜİK ve kendi hesaplamalarımız.

İnşaat sektöründe de, üretim endeksi ile katma değer büyümesi arasında ciddi bir farklılık gözlenmektedir. 2005-2015 döneminde, inşaat üretim endeksinde yıllık ortalama büyüme hızı yüzde 3,8 iken, katma değer büyümesi yeni seride yüzde 8,3 olarak revize edilmiştir. Aynı dönemde, elektrik tüketimi ile yeni serideki GSYH ortalama büyüme hızı arasında daha yüksek bir uyum gözlenmektedir. Ancak, 2013 yılında elektrik tüketimindeki yüzde 1,6 oranındaki artışa karşın, GSYH büyüme hızının yüzde 4,2'den, yüzde 8,5'e yükseltilmesi gerçekçi görülmemektedir. 2005-2015 dönemindeki toplam istihdamdaki yıllık ortalama büyüme hızının, eski serideki GSYH ve gayrisafi sabit sermaye yatırımları büyüme hızları ile daha uyumlu olduğu düşünülmektedir.

c. Son Dönemde Revize Oranlarının Yükselmesi:

Özellikle, inşaat, gayrisafi sabit sermaye yatırımları, ulaştırma-depolama, imalat sanayi, toptan-perakende ticaret ve GSYH serilerinde, 2009 sonrasında yapılan revizeler önceki

dönemlerin önemli ölçüde üzerinde olmuştur. Bu farklılaşmanın büyük ölçüde ölçüm hatalarının gittikçe artmasından kaynaklandığı düşünülmektedir. Ancak son yıllarda, TÜİK'in istatistiki veri toplama ve yayınlama konusunda gösterdiği çabalar dikkate alındığında, revize oranlarındaki yükseliş önemli bir tutarsızlığa işaret etmektedir.

TÜİK son yıllarda, "Kısa Dönemli İş İstatistikleri", "Yıllık Sanayi ve Hizmet İstatistikleri Anketi" ve diğer istatistiklerinin kapsam ve sınıflandırmalarını AB standartlarına göre yeniden gözden geçirmiştir. Bu durum dikkate alındığında, bilgi kaynakları ve istatistiklerde yapılan iyileştirmelerin ulusal hesap sistemine yansıtılmadığı anlaşılmaktadır.

TÜİK yeni seride, "Kısa Dönemli İş İstatistikleri" yerine "İdari Kayıtlar" kullandığını ve ölçüm hatalarının bu durumdan kaynaklandığını ifade etmektedir. TÜİK'in bu açıklaması da ciddi bir sorunu gündeme getirmektedir. Bu durum, TÜİK'in yayınladığı ve ekonomik konjunktürün takibinde kamu ve özel kesimin yoğun olarak kullandığı, başta sanayi üretim endeksi olmak üzere çeşitli sektörlerle ilgili üretim, ciro, istihdam ve işgücü girdi endekslerinin yetersiz ve hatalı olduğu sonucunu ortaya çıkarmaktadır.

d. İdari Kayıtlar ile Ulusal Hesap Sistemi Arasındaki Uyum:

TÜİK, bağımsız yıllık hesapların oluşturulmasında, mali olmayan kesim için ağırlıklı olarak Gelir İdaresi Başkanlığı (GİB), Maliye Bakanlığı Muhasebat Genel Müdürlüğü ve Sosyal Güvenlik Kurumunun (SGK) idari kayıtlarının kullanıldığını belirtmektedir. Bilindiği gibi, vergi affı sosyal güvenlik prim affı, genel sağlık sigortası prim affı, tahsilatın hızlandırılması, kamu alacaklarının yapılandırılması, varlık barışı, tahakkuk-tahsilat farklılıkları ve bazı kamu kuruluşlarının (BOTAŞ, EÜAŞ gibi) vergi ödemelerinin ertelenmesi gibi uygulamaların idari kayıtlar ile yıllık milli gelir hesapları arasında önemli ölçüde uyumsuzluk yaratma potansiyeli bulunmaktadır. Ayrıca, özelleştirme gelirleri, arsa satışları, temettü ödemeleri gibi uygulamalar, genel devlet kapsamında bulunan kurumlar arası işlemlerin netleştirilme ihtiyacını ortaya çıkarmaktadır.

TÜİK dönemsel hesaplarda da idari kayıtların kullanımına ağırlık vermiş bulunmaktadır. Özellikle, GİB tarafından derlenen KDV beyannamesi ve geçici beyannameler, madencilik, imalat, inşaat, konaklama-yiyecek hizmetleri ve bilgi-iletişim sektörlerinin katma değer hesabında kullanılacağı ifade edilmektedir. Bilindiği gibi, vergi oranlarının değiştirilmesi, ödeme dönemlerine ilişkin değişiklikler ve süre uzatımları, vergi ertelemeleri ve ödenek serbest bırakma oranlarında yapılan değişiklikler, Gelir İdaresi Başkanlığı, Muhasebat Genel Müdürlüğü ve SGK kayıtlarında sapmalara yol açabilir. Bu tür sapmaları gidermek için hesaplarda yapılacak düzeltme ve netleştirme işlemleri, özellikle dönemsel hesaplarda ciddi zorluklarla karşılaşılmasına neden olabilir. Bu durum, dönemsel milli muhasebe verilerinin sık, sık ve yüksek oranlı revizeleriyle sonuçlanabilir.

İdari kayıtlar ile milli gelir hesapları arasında uyumu sağlayabilmek için, yukarıda sayılan işlemlerin neden olduğu hesap hareketlerinin düzeltilmesi gerekmektedir. Bu işlemlere ilişkin düzeltmelerin, TÜİK tarafından mı, Maliye Bakanlığı tarafından mı yapılacağı hususunun açıklığa kavuşturulması ihtiyacı bulunmaktadır. Maliye Bakanlığı'nın, kamu hesapları ile milli gelir hesapları arasında uyum sağlama çabasının sınırlı olacağı düşünülmektedir. Nitekim, merkezi yönetim bütçesi personel giderleri içinde yer alan yatırım işçiliği, eski seride olduğu gibi yeni seride de düzeltilmemiş, devletin nihai tüketim harcamaları kapsamında bırakılmıştır.

e. Özel Nihai Tüketim Harcamaları GSYH Oranındaki Düşüş:

Yeni seride en dikkati çeken husus, özel nihai tüketim harcamalarının aşağı yönlü revize edilmesidir. İzafi kira hesabının değiştirilmesi ve eski seriye göre düşürülmesi bu durumun temel nedeni olarak görülmektedir. 1998-2015 döneminde özel nihai tüketim harcamaları, ortalama olarak yüzde 3,6 oranında aşağı yönlü revize edilmiştir. İlginç olan, 2002 yılı Arz-Kullanım tablosunda yer alan özel nihai tüketim harcamasının da yüzde 3 oranında aşağı doğru revize edilmesidir.

Bilindiği gibi 2001 krizi sonrasında, hanehalkının finansal araçlara erişimindeki yaygınlık ve kolaylık, hanehalkı yükümlülüklerinde ciddi bir yükselişe neden olmuştur. Hanehalkı gelirindeki yükselişin yanısıra kredi kartı kullanımının yaygınlaşması, konut dışı tüketici kredilerindeki artış, hanehalkı tüketimini destekleyen unsurlar olmuştur. Son yıllarda yapılan ekonomik değerlendirmelerde, alışveriş merkezlerinin yaygınlaşması, otomobil sahipliğinin artması, dayanıklı tüketim malları ile cep telefonu satışlarındaki yükseliş ve hanehalkına hizmet veren sektörlerdeki gelişmeler (özel eğitim, özel sağlık kuruluşları, fast-food, cafe, spor merkezleri vb.), tüketim eğilimindeki artışın işareti olarak kabul edilmiştir. Ekonomik politika yapımcıları, tüketim eğilimindeki ve hanehalkı yükümlülüğündeki yükselişi engellemek için, tüketici kredileri ile bireysel kredi kartı kullanımını sınırlamak yönünde çeşitli önlemleri (taksit sayısını sınırlamak, kredi kartı limiti getirmek gibi) yürürlüğe koymuştur. 2002 yılında yüzde 1,74 olan hanehalkı yükümlülüklerinin eski GSYH'ya oranı, 2013 yılında yüzde 14,42'ye kadar yükselmiş, alınan önlemlerin etkisiyle 2015 yılında yüzde 12,85'e gerilemiştir. Aynı dönemde, özel nihai tüketim harcamalarının GSYH'ya oranında da gerileme gözlenmiştir.

Tablo:11- Özel Nihai Tüketim Harcamalarının(ÖNTH) GSYH'ya Oranı ile Hanehalkı Yükümlülükleri (%)

	2002	2005	2010	2011	2012	2013	2014	2015
ÖNTH/Yeni GSYH	64,36	64,06	63,06	63,17	62,37	61,91	60,76	60,40
ÖNTH/Eski GSYH	68,02	71,72	71,69	71,19	70,19	70,81	68,89	69,07
HH Yük./Eski GSYH(1)	1,74	5,17	10,42	11,70	12,94	14,42	13,54	12,85

Kaynak: BDDK, TÜİK ve kendi hesaplamalarımız.

(1) Konut dışı tüketici kredileri (takipte olanlar dahil) ile bireysel kredi kartları toplamının yıl sonu değerlerinin oranı.

Yeni milli gelir serisindeki özel nihai tüketim harcamalarının GSYH'ya oranı incelendiğinde, ekonomik politika uygulamalarına ilişkin mevcut değerlendirme ve kabullerin geçerli olmadığı anlaşılmaktadır. Çünkü, özel nihai tüketim harcamalarının GSYH'ya oranı, hanehalkı yükümlülüklerindeki yükselişe karşın, sürekli bir düşüş eğilimi göstermiştir. Diğer bir ifade ile bu dönemde hanehalkı tasarruflarında sistematik bir artış söz konusudur.

f. GSYH İçinde Hizmetler Sektörü ve Ulaştırma Sektörü Payındaki Düşüş:

Özel nihai tüketim harcamalarındaki gelişmeye benzer bir durum, hizmetler sektörünün GSYH payında da gözlenmektedir. Bu durum, ulaştırma-depolama sektörü katma değerinde aşağı yönlü revize sonucunda, sektörün katma değerinin GSYH içindeki payında gerçekleşen hızlı düşüşten kaynaklanmaktadır. Hizmetler sektöründe, eski seri ve bugüne kadar ekonomide gözlemediğimiz durum ile, yeni serinin gösterdiği eğilimler arasında ciddi bir farklılık olduğu görülmektedir.

Hizmetler sektörü, son yıllarda, istihdam içinde gittikçe artan oranda pay alırken, GSYH içindeki payının gerilemesi bir çelişki teşkil etmektedir. Bu durum, hizmetler sektöründe işgücü verimliliğinde ciddi bir gerilemeye işaret etmektedir. 2005-2015 döneminde, hizmetler sektörü istihdamının toplam istihdam içindeki payı 4,9 puan artarken, GSYH içindeki payı sabit kalmıştır.

Tablo:12 – Hizmetler ile Ulaştırma-Depolama Sektörü Katma Değerinin GSYH İçindeki Payı(%)

	2005	2010	2011	2012	2013	2014	2015
Hizmetler KD/Eski GSYH	61,38	64,15	63,52	64,49	65,06	64,89	64,96
Hizmetler KD/Yeni GSYH	60,43	61,75	60,02	60,88	60,71	60,67	60,50
Hizmet İst./T.İstihdam	47,27	49,07	48,71	50,20	50,92	51,04	52,18
Ulaştı.-Depo./Eski GSYH	12,93	12,44	13,13	13,51	13,47	13,42	13,19
Ulaştı.-Depo./Yeni GSYH	10,86	8,94	8,39	9,22	9,03	8,97	8,93

TÜİK'in ulaştırma marjlarında yaptığı değişikliğin etkisiyle, 1998-2015 döneminin tümünde, sektörün GSYH içindeki payı eski seriye göre düşüş göstermiştir. İlk dört yılda düşüş 1 puan civarında iken, son dört yılda bu oran 4,3 puana yükselmiştir. Jeopolitik sorunlar nedeniyle komşu ülkelere ve Avrupa ülkelerine yapılan karayolu taşımalarında ve ticaret

hacmindeki azalış bu durumu etkilemiş olabilir. Ancak, son yıllarda, hava, kara, demiryolu ulaşımı ve şehiriçi ulaşımdaki gelişmeler ile ticari taşıt sayısındaki artışlar gözönüne alındığında, sektörün katma değer payındaki bu yüksek gerileme anlamlı görülmemektedir.

g. İnşaat Sektörü Katma Değerindeki Yüksek Oranlı Revize:

Yeni GSYH serisinin yayınlanması ile birlikte, bugüne kadar yerli ve yabancı kişi ve kuruluşlar tarafından yapılan Türkiye ekonomisine ilişkin değerlendirmeler ters yüz olmuştur. Bu ters yüz oluşta temel etken, inşaat sektöründe, dolayısıyla gayrisafi sabit sermaye yatırımlarında yapılan revizedir. İnşaat sektörü katma değerinde yukarı yönlü revizyon, 1998-2015 döneminde ortalama yüzde 47,6, 2009-2015 döneminde ise yüzde 87,1 olmuştur. Sabit sermaye yatırımlarında da 2009-2015 döneminde yüzde 52,8 oranında yukarı yönlü revizyon sözkonusudur. Ancak, son üç yılda yapılan revizeler çok daha çarpıcı olmuştur. 2013-2015 döneminde GSYH'da revize oranı yüzde 17,4 iken, bu oran inşaat sektörü katma değerinde yüzde 113,1, sabit sermaye yatırımlarında ise yüzde 68,1'e yükselmiştir.

Yeni GSYH serisi oluşturulurken, 2002 yılı Arz-Kullanım tablosundan elde edilen inşaat sektörü katma değeri ve toplam gayrisafi sabit sermaye yatırımı tutarları da önemli ölçüde yükseltilmiştir. Bu iki grup için revize oranı, sırasıyla yüzde 15 ve yüzde 20 civarında olmuştur. Uzun dönemli ve kapsamlı çalışmalar sonucu elde edilen arz-kullanım tablosunun 2002 yılı verilerinin bu ölçüde revize edilmesi tutarlı görülmemektedir.

İnşaat sektöründe yapılan revize sonucunda, gayrisafi sabit sermaye yatırımlarının GSYH içindeki payı da eski seriye göre 1998-2015 döneminde 5,2 puan artarak yüzde 25'e yükselmiştir. Son üç yılda, gayrisafi sabit sermaye yatırımlarının payındaki yükseliş 8,8 puan olmuş ve sabit sermaye yatırımlarının GSYH'ya oranı da yüzde 29 olmuştur. Gayrisafi sabit sermaye yatırımlarının bileşiminde de radikal bir değişim olmuştur. 2013-2015 döneminde inşaat yatırımlarının gayrisafi sabit sermaye yatırımları içindeki payı, eski seride yüzde 44,9 iken, bu pay yeni seride yüzde 56,1'e yükselmiştir.

Bilindiği gibi, 2008 yılında yapılan revizyon sonucunda yayınlanan 1998=100 bazlı serinin de en önemli unsurlarından birisi inşaat sektörü ve yatırımlar idi. Bu revizyon sırasında, TÜİK tarafından yapılan açıklamalara göre, inşaat sektörü üretiminin, yapı kullanım ve izinlerindeki gelişmelerin yanısıra, mal akımı yöntemi ile de kontrol edildiği ifade edilmiştir. Ayrıca, sektörün katma değeri hesaplanırken, mal akımı yöntemi yanısıra, kısa dönemli iş istatistikleri ve anket verilerinden de yararlanılmıştır.

TÜİK, son revizde ağırlıklı olarak Gelir İdaresi Başkanlığının idari kayıtlarını kullanmıştır. İdari kayıtlar ile kısa dönemli iş istatistikleri ve mal akımı yönteminin, inşaat sektörü ve yatırımlarda bu kadar farklı sonuç vermesinin, TÜİK tarafından özel olarak incelenmesi ve kısa dönemli iş istatistiklerinin ekonomideki gelişmeleri izleme kapasitesinin gözden geçirilmesi gerekmektedir.

h. Yurtiçi Tasarruf Oranındaki Yükseliş:

GSYH serisinde yapılan revizelerin en çarpıcı etkisi yurtiçi tasarruflarda gözlenmiştir. Son yıllarda Türk ekonomisine ilişkin değerlendirmelerin ortak noktası, yurtiçi tasarrufların yetersizliği ve tasarruf oranlarındaki gerileme olmuştur. Eski seriye göre, 1998-2008 döneminde yüzde 18,1 olan yurtiçi tasarrufların GSYH'ya oranı, 2009-2015 döneminde yüzde 14,7'ye gerilemiştir. Son yıllarda, ekonomik politika uygulayıcılarının temel amaçları yurtiçi tasarrufların artırılması ve özel nihai tüketim harcamalarının kontrol edilmesi olmuştur. Bu çerçevede, yurtiçi tasarrufları artırmak için, bireysel emeklilik sistemi ve zorunlu bireysel emeklilik sistemi hayata geçirilmiş, tüketicinin kontrol edilmesi için de tüketici kredilerinin sınırlandırılması yönünde adımlar atılmıştır. Ayrıca, yatırımların teşviki için de pek çok düzenleme yürürlüğe konulmuştur.

Yeni seri, ekonomide ciddi bir tasarruf sorunu olmadığına işaret etmektedir. Nitekim, 1998-2008 döneminde yüzde 22,9 olan yurtiçi tasarruf oranının 2009-2015 döneminde yüzde

23,7'ye yükseldiği görülmektedir. Özellikle son üç yılda, eski seriye göre yüzde 15 olan yurtiçi tasarruf oranı, yeni seride 9,9 puan yükselerek yüzde 24,9'a çıkmış bulunmaktadır. Uluslararası karşılaştırmalara göre en düşük yurtiçi tasarruf oranına sahip olan ülkelerden birisi olan Türkiye, yeni seri ile Dünya ortalamasını (yüzde 24,6) yakalamış bulunmaktadır. Türkiye'nin son üç yıldaki ortalama tasarruf oranı (yüzde 24,9), OECD (yüzde 21,3), AB (yüzde 21,2) ve Latin Amerika (yüzde 17,8) ülke grubunun üzerinde gerçekleşmiştir.

Tablo:13 – Yurtiçi Tasarruf Oranları (%)

	2000	2010	2013	2014	2015
TÜRKİYE					
Eski Seri	17,77	13,97	14,10	15,77	15,23
Yeni Seri	20,70	21,97	23,97	25,15	25,72
DÜNYA	24,51	24,40	24,29	24,79	24,75
OECD	22,81	19,76	20,75	21,27	21,76
AB	21,96	20,39	20,76	21,06	21,69
YÜKSEK ORTA GELİRLİ ÜLKELER	28,18	34,50	31,87	32,92	32,19
LATİN AMERİKA	16,87	21,22	17,77	18,35	17,17

Kaynak: Dünya Bankası.

10. Sonuç:

2009 referans yılı yeni milli gelir serisi ile TÜİK ulusal hesaplar sistemimize pek çok yeniliği getirmiş bulunmaktadır. Üretim ve harcama yöntemiyle GSYH hesaplama yöntemi yanı sıra, gelir yöntemine göre hesaplanmış GSYH, devlet hesapları, kurumsal hesaplar ve bölgesel milli gelir hesaplarını bütüncül bir yaklaşımla, TÜİK uygulamaya koymuş bulunmaktadır. Zincirlenmiş hacim endeksi uygulaması ile daha güncel ve gerçekçi büyüme hızlarına ulaşılması da sağlanmıştır.

Bu olumlu yeniliklere ve uygulamalara karşın, üretim ve harcama hesaplarında yapılan ve son yıllarda yüksek boyutlara ulaşan revizelerin kaynakları ve nedenleri konusunda kapsamlı ve tutarlı açıklamaların TÜİK tarafından yapılması ihtiyacı bulunmaktadır. Bilindiği gibi, 2009 bazlı revize önceki revizelerden farklı olarak, son 10 yılda ekonomiye ilişkin değerlendirmelerin tamamen değişmesine yol açmış bulunmaktadır. Yerli ve yabancı uzman ve kuruluşların, Türk ekonomisine ilişkin değerlendirmelerinin büyük ölçüde ters yüz olmasına neden olan bu revize ciddi bir sorun yaratmış bulunmaktadır. Geçmiş ekonomik değerlendirmelerde, TÜİK tarafından yayınlanan ve son yıllarda yöntem ve kapsamı sürekli geliştirilen istatistik veri tabanlarına dayanmakta idi. Ulusal hesaplarla ilgili tüm alt veri setlerinin, ekonominin izlenmesinde yetersiz ve hatalı mesaj verdiğini ileri sürmek, önümüzdeki dönemde TÜİK açısından ciddi bir sorun yaratacaktır.

Bugüne kadar yapılan revizelerde, işyeri sayıları, izafi kira, FISIM ve inşaat sektörü üretimi konuları sürekli revize nedeni olarak ileri sürülmüştür. Her revizde aynı sorunların gündeme gelmesi, TÜİK'in ulusal hesaplar sistemi birimi ile diğer istatistik birimleri arasında yeterli koordinasyon yapamadığına da işaret etmektedir. Ulusal hesaplar sisteminin sağlıklı ve sürdürülebilir bir yapıya kavuşması için TÜİK'in iç çalışma yapısının da gözden geçirilmesinde yarar görülmektedir.

TÜİK son revizde idari kayıtlara öncelik vermiştir. Yıllık bağımsız hesapların yapılmasında, özellikle gelir yöntemiyle yapılan hesaplarda, idari kayıtlara öncelik verilmesi, hesapların tutarlılığı ve test edilmesi açısından yararlı görülmektedir. Ancak, dönemsel hesaplarda idari kayıtların öne çıkarılması konusunda dikkatli davranmak gerektiği düşünülmektedir. Özellikle, TÜİK'in vergi ve maliye politikası uygulamalarını çok yakından takip etmesi, idari kayıtlarda uyum ve netleştirme konusunda sürekli çaba göstermesi gerekmektedir.

KAYNAKLAR

TÜİK, "Gayri Safi Yurtiçi Hasıla Güncelleme Çalışmaları, 1987 ve 1998 Bazlı GSYİH Serileri Arasındaki Farklılıklar", Basın Açıklaması, 8 Mart 2008.

TÜİK, "2002 Arz ve Kullanım Tablosu", <http://www.tuik.gov.tr>.

TÜİK, "2012 Arz ve Kullanım Tablosu", <http://www.tuik.gov.tr>.

TÜİK, "Yıllık Gayrisafi Yurtiçi Hasıla, 2015", Haber Bülteni, Sayı:24921, 12. Aralık 2016, <http://www.tuik.gov.tr>.

TÜİK, "TÜRKİYE ULUSAL HESAPLAR SİSTEMİN'DE SNA-2008 ve ESA-2010'un UYGULANMASI ve ANA REVİZYON", Aralık 2016, <http://www.tuik.gov.tr>.

TÜİK, "Ulusal Hesaplar Sistemi ESA-2010'a Uyum, Soru ve Cevaplarla Ana Revizyon Çalışmaları", Ocak 2017, <http://www.tuik.gov.tr>.

TÜİK, "ULUSAL HESAPLAR SİSTEMİ", Ulusal Hesaplar Dairesi Başkanlığı Sunumu, 28 Aralık 2016.

Zafer YÜKSELER, "Yeni Milli Gelir Serisi ve Analizi", Nisan 2008. <http://www.tek.org.tr>, https://www.researchgate.net/profile/Zafer_Yuekseler.

