



# DİSKAR

TÜRKİYE DEVRİMCİ İŞÇİ SENDİKALARI KONFEDERASYONU ARAŞTIRMA ENSTİTÜSÜ

## İşsizlik ve İstihdam Raporu-Ocak 2017

16 Ocak 2017, İstanbul

### İşsizlik Dikiş Tutmuyor İşsizlikte Kriz Günlerine Dönüş

Bir yılda 500 bin yeni işsiz

Resmi işsiz sayısı 3 milyon 647 bine yükseldi

Geniş Tanımlı İşsiz Sayısı 6 Milyon 503 Bin, gerçek işsizlik yüzde 19,6!

Tarım dışı genç işsizliği yüzde 24,6'ya yükseldi

Kentlerde her dört gençten biri işsiz!

Kadın işsizliğinde yükseliş devam ediyor: Yüzde 16

Genç kadın işsizliği yüzde 27,1

### Özet

Türkiye Devrimci İşçi Sendikaları Konfederasyonu Araştırma Enstitüsü (DİSK-AR) Türkiye İstatistik Kurumu TÜİK'in 15 Ocak 2017 günü açıkladığı Ekim 2016 dönemi Hanehalkı İşgücü Araştırması sonuçlarını değerlendirdi:

- Siyasi ve ekonomik krizin tırmanışı işgücü göstergelerinin tümünde artışa yol açmaya devam ediyor. TÜİK tarafından açıklanan dar tanımlı (standart) işsizlik oranı bir önceki yılın Ekim ayına göre 1.3 puan artarak yüzde 11,8'e yükseldi. Böylece resmi işsizlik rakamları 2008/2009 krizi sonrasındaki seviyesine dönmüş oldu.
- İşsizlik göstergelerinde yükseliş, Türkiye ekonomisinin kriz günlerine dönüşü anlamına geliyor.
- Dar tanımlı işsiz sayısı bir önceki yılın Ekim ayına göre 500 bin kişi artarak 3 milyon 647 bine yükseldi. İşsiz sayısı 2014 yılının Ekim ayına göre ise 604 bin kişi arttı.

Türkiye Devrimci İşçi Sendikaları Konfederasyonu (DİSK)

Dikilitaş Mahallesi Eren Sokak No: 4, Beşiktaş-İstanbul

Tel: (0212) 291 00 05 - 291 00 06 - 258 19 66 - 258 19 67

Faks: (0212) 240 42 09 GSM: 0533 276 47 23 Web: disk.org.tr Eposta: disk@disk.org.tr

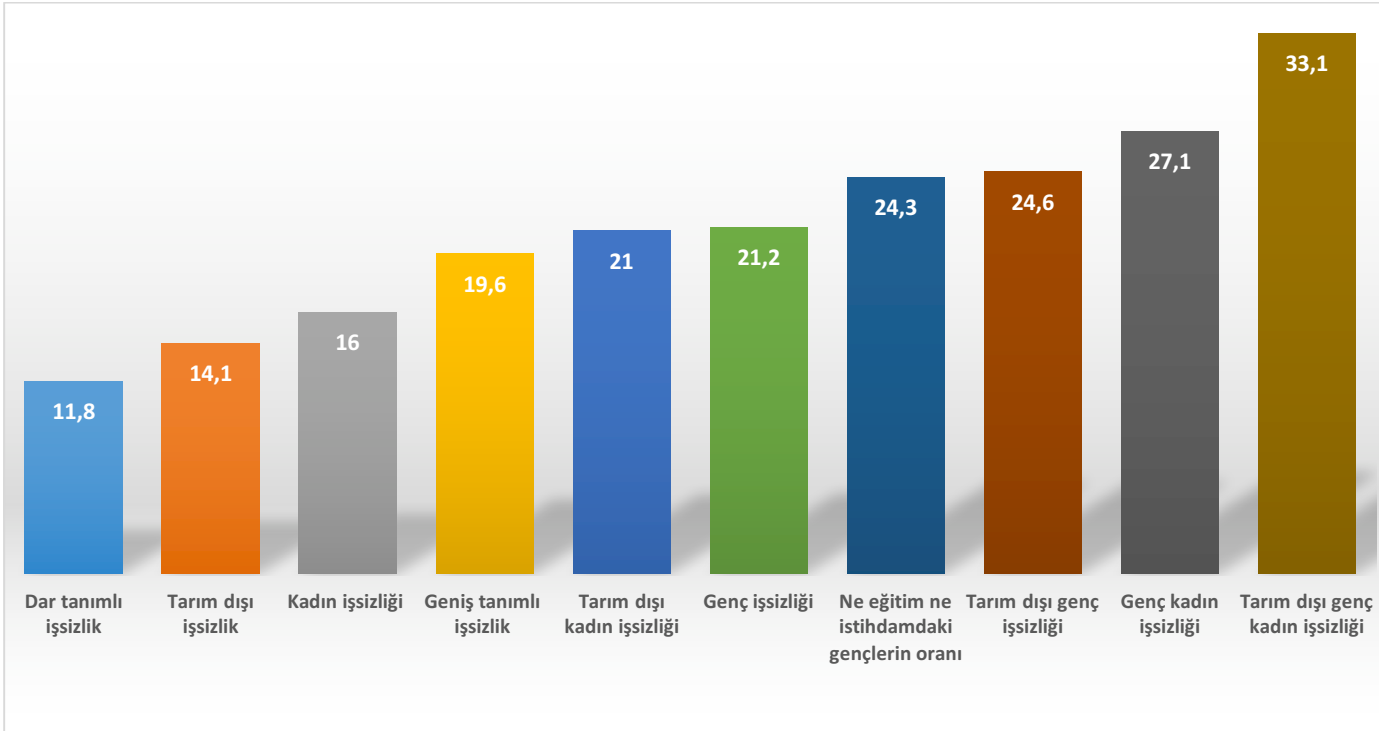
- Ekim 2014'te 24,8 olan genç kadın işsizlik oranı 2,3 puan artarak 27,1'e yükseldi.
- Ekim 2015'te 5 milyon 971 bin olan geniş tanımlı işsiz sayısı Ekim 2016'da 6 milyon 503 bine yükseldi. Geniş tanımlı işsiz sayısı 532 bin kişi arttı. Geniş tanımlı işsizlik oranı 19,6 olarak gerçekleşti. İş bulma ümidini kaybeden işsiz sayısı 652 bin olarak saptandı.
- Tarım dışı kadın işsizliğindeki artış sürüyor. Tarım dışı kadın işsizliği 2014 yılından itibaren 2,7 puan artarak 21,0'e yükseldi.
- Ekim 2016 döneminde genç (15-24 yaş arası) işsizliği bir önceki yılın aynı dönemine göre 1.9 puan artarak yüzde 21,2'ye yükseldi. Tarım dışı genç işsizliği ise yüzde 24,6 seviyesine yükseldi.

## İşsizliğin Görünümü

### İşsizlikte yeni zirve

TÜİK tarafından açıklanan dar tanımlı (standart) işsizlik oranı bir önceki yılın Ekim ayına göre 1.3 puanlık artış göstererek yüzde 11,8'e yükseldi. Böylece işsizlik hesaplama yönteminin değiştirildiği 2014'ten bu yana son üç yılın en yüksek işsizlik oranı gerçekleşmiş oldu. Toplam işsiz sayısı bir önceki yılın Ekim ayına göre 500 bin kişi artarak 3 milyon 647 bin olarak gerçekleşti.

### Grafik 1: İşsizlik Oranları (Ekim 2016)



Bilindiği gibi TÜİK tarafından açıklanan dar tanımlı (standart) genel işsizlik oranı işgücü piyasalarındaki durumu bütün boyutlarıyla ortaya koyamıyor. Dar tanımlı/standart işsizlik hesaplarının taşıdığı kısıtlar ve sorunlar nedeniyle, işsizliğin gerçek boyutlarının anlaşılması için alternatif işsizlik verilerine ve diğer işsizlik türlerine bakmak gerekiyor (Grafik 1).

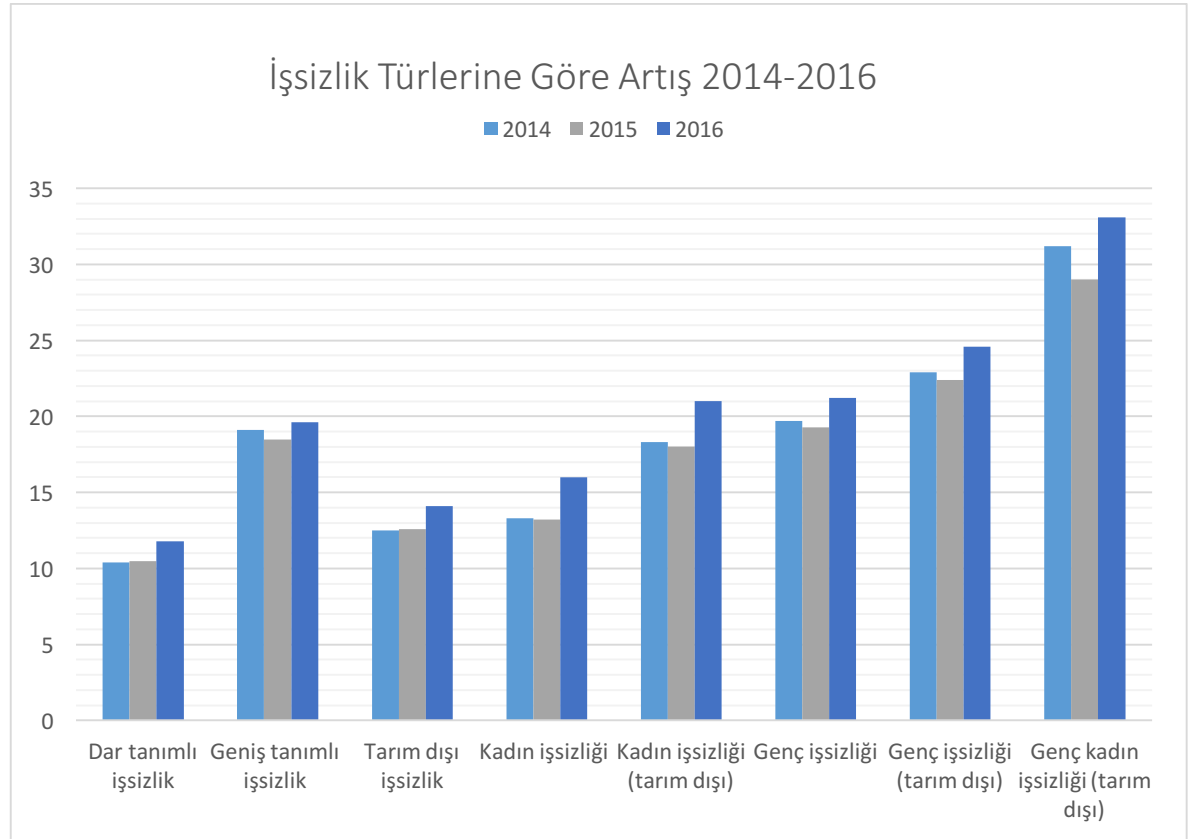
TÜİK tarafından kullanılan standart işsizlik tanımı referans dönemi içinde istihdam halinde olmayan kişilerden iş aramak için son dört hafta içinde iş arama kanallarından en az birini kullanmış ve iki hafta içinde işbaşı yapabilecek durumda olan 15 ve daha yukarı yaştaki kişiler işsiz kabul edilmektedir. Bu hesaplama yöntemi işsizliğin gerçek boyutlarının anlaşılmasını zorlaştırmaktadır.

Geniş tanımlı işsizlik hesaplaması klasik dar tanım kapsamında yer alan işsizler yanında, iş bulma ümidini kaybeden işsizleri, iş aramayan ancak çalışmaya hazır olan işsizleri, mevsimlik ve zamana bağlı eksik çalışanları kapsayan alternatif işsizlik tanımıdır. Çalışma ekonomisi literatüründe kullanımı giderek artan bir hesaplama yöntemidir.

Ekim 2016 döneminde tarım dışı işsizlik oranı bir önceki yılın aynı ayına göre 1,5 puan artarak yüzde 14,1 olarak gerçekleşti. Tarım dışı kadın işsizliği ise 3 puanlık bir artışla yüzde 21,0 olarak hesaplandı. Tarım dışı genç işsizliği ise 2,2 puanlık bir artışla yüzde 24,6'ya yükselirken, tarım dışı genç kadın işsizliği 4,1 puan artarak 33,1 olarak gerçekleşti (Tablo 1).

**Tablo 1: İşsizlik Oranları (Ekim 2014-2016) (%)**

Ekim 2016 döneminde genç (15-24 yaş arası) işsizliği 1,9 puan artarak yüzde 21,2'ye yükseldi. Tarım dışı genç kadın işsizliği ise 4,1 puan artarak 33,1'e yükseldi. Böylece Ekim 2016'nın en yüksek işsizlik oranı tarım dışı genç kadın işsizliğinde görüldü.



TÜİK Eylül 2016 Hanehalkı İşgücü araştırmasında 15-24 yaş arası ne eğitim ne de istihdamda yer alan gençlerin oranı yüzde 24,3 olarak gerçekleşti. NEET (Not in Education, Employment, or Training) olarak da bilinen bu oran istihdam, eğitim ve mesleki eğitim dışı gençlerin durumunu yansıtıyor.

#### **Tablo 2: İşsiz Sayıları (2014 -2016) (Bin)**

Geniş tanımlı işsizlikte bir önceki yılın aynı ayına göre yeni katılan 532 bin kişi işsiz, Ekim 2014'ten itibaren hesaplanan en yüksek oran oldu. Toplam işsiz sayısı 3 milyon 647 bin olurken, bu işsizlerin 1 milyon 579 bini erkeklerden, 2 milyon 68 bini ise kadınlardan oluştu. Kadın işsizlikte görülen artış da Ekim 2014'ten bu yana görülen en yüksek işsizlik oranı oldu.

İşsiz Sayıları (Ekim 2016)	2014	2015	2016	2014-2016	2015-2016
Dar tanımlı işsiz	3043	3147	3647	604	500
Geniş tanımlı işsiz	6043	5971	6503	460	532
Kadın işsiz	1194	1235	1579	385	344
Genç işsiz	944	968	1079	135	111

#### **AKP İşsizlikle Mücadelede Başarısız**

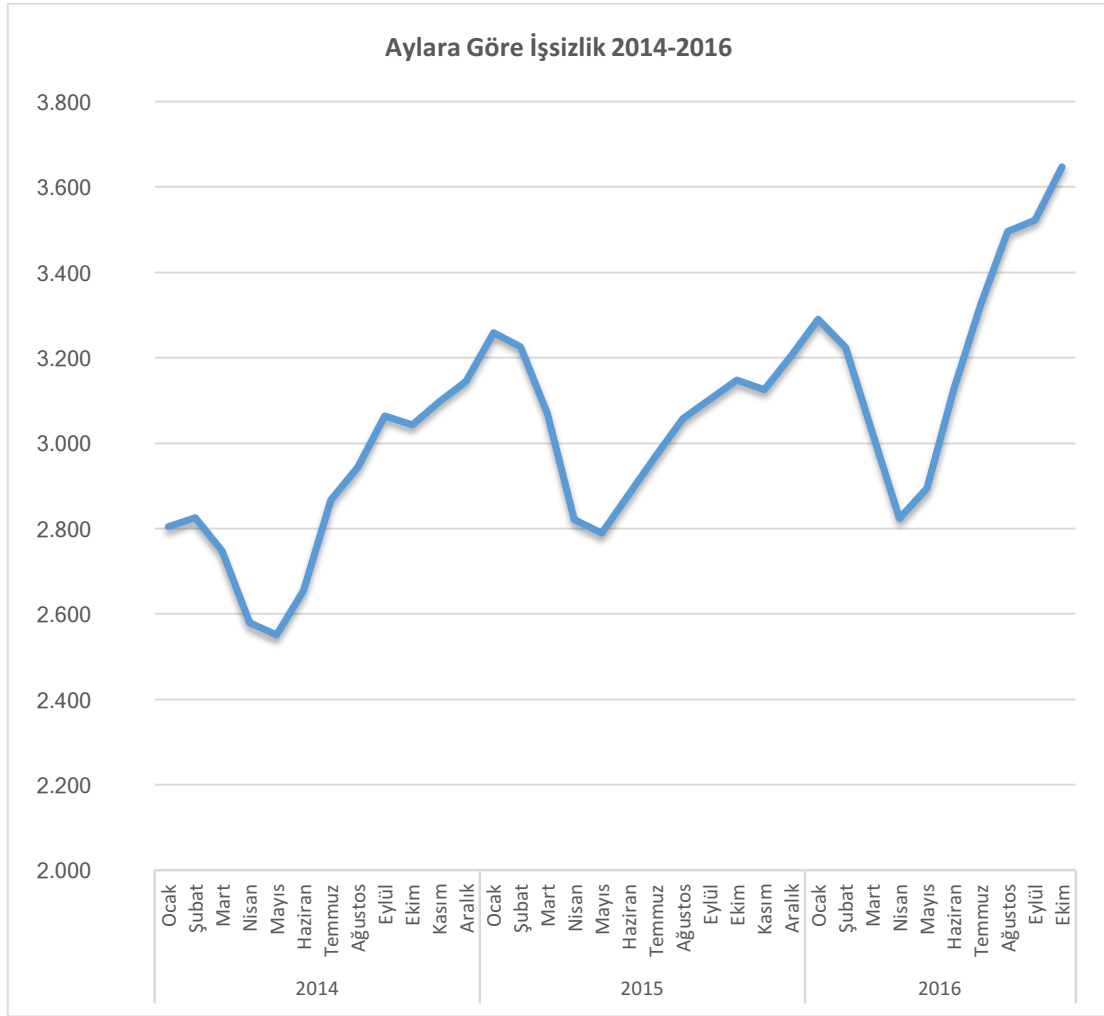
İşsizlik son beş yıldır düzenli olarak artmaya devam ediyor. 2012 yılında yüzde 9,1 olan işsizlik oranı (dar tanımlı) beş yılda 2,2 puan artarak Ekim 2016'da 11,8'e yükseldi. İşsiz sayısı 2.5 milyondan 3,6 milyona yükseldi.

#### **Tablo 3: Son 5 Yılda İşsizlik (2012-2016)**

Ekim 2016	İşsizlik Oranı	İşsiz Sayısı(bin)
2012	9,1	2541
2013	9,7	2743
2014	10,4	3043
2015	10,5	3147
2016	11,8	3647

#### **Grafik 2: Aylara Göre İşsizlik (2014-2016)**

İşsizlik son üç yıldır tırmanıyor. 2014 Mayıs ayında 2.5 milyon olarak gerçekleşen işsizlik daha sonra tırmanma eğilime girdi ve yaklaşık 1 milyon 100 kişi artarak Ekim 2016'da 3 Milyon 647 bine ulaştı.



### **Değerlendirme ve öneriler**

*İşsizlik kriz sonrasında en yüksek seviyesine yükselirken bütün işsizlik türlerinde tırmanış yaşanıyor. Genişletilmiş işsiz sayısı 6,5 milyon gibi oldukça yüksek bir sayıya ulaşmış durumda. İşsizlikteki artış en çok kadınları etkiliyor. Tarım ve imalat sanayiinde ciddi istihdam kaybı yaşanırken istihdam artışı hizmet sektöründe ve bu sektörün belli alt sektörlerinde yaşanmaktadır.*

*Toplum yararına çalışma ve evde bakım hizmetlerinde çalışanların da istihdam rakamlarına dahil edilmesine rağmen işsizlikteki artışın önüne geçilemediği ve AKP'nin işsizlikle mücadelede başarısız olduğu görülüyor.*

*İşsizliğin azaltılması ve istihdamda kalıcı ve güvenceli artış sağlanması için önerilerimiz:*

- *“Herkesin çalışması için, herkesin daha az çalışması” ilkesi doğrultusunda haftalık çalışma süresi gelir kaybı olmaksızın 37,5 saate, fazla mesailer için uygulanan yıllık 270 saat sınırı, 90 saate düşürülmelidir.*
- *Uluslararası çalışma normları doğrultusunda herkese en az bir ay ücretli yıllık izin hakkı tanınmalıdır.*

- *İstihdam artışlarında kamunun payı dikkate değerdir. Kamu istihdamının artırılması, kamuda eğreti ve güvencesiz çalışma biçimleri yerine, kadrolu ve güvenceli istihdam artışının sağlanması yaşamsal önemdedir. Kamu girişimciliği ve hizmetleri istihdam yaratacak şekilde yeniden ele alınmalı ve kamuda personel açığı derhal kapatılmalıdır.*
- *Güvencesiz çalışma biçimlerine son verilmeli, tüm taşeron işçilere kadro verilmelidir. Kamu taşeron işçileri kamu işçisi olarak kadroya alınmalıdır.*
- *Uluslararası Çalışma Örgütü ILO'nun "insana yaraşır iş" yaklaşımı temelinde herkese güvenceli ve nitelikli işler sağlanmalıdır.*
- *Kıralık işçilik yasası (6715) Anayasa Mahkemesi tarafından iptal edilmiştir.*
- *Sendikal hak ve özgürlüklerin kullanımı güvence altına alınmalı, sendikal barajlar kaldırılmalı, herkesin sendika hakkını özgürce kullanabilmesi için gerekli yasal düzenlemeler yapılmalıdır.*
- *Toplum yararına çalışma programları kapsamında çalıştırılanlar daimi işçi statüsüne geçirilmelidir.*
- *İş başında eğitim adı altında çırak ve stajyerlerin ucuz işgücü deposu olarak kullanılması uygulamasına son verilmelidir.*
- *İşsizlik Sigortası Fonunun amaç dışı kullanımına son verilmelidir*
- *Kadın istihdamının artırılması ve işsizliğin azaltılması için işgücü piyasalarındaki cinsiyetçi uygulamalara son verilmeli, ev içi bakım hizmetleri devletin gereken nitelikli, yaygın ve ücretsiz bakım hizmetlerini sağlaması ile kadının üzerinden alınmalıdır.*